

Índice de la publicación

1. Datos básicos

2. Rasgos principales de los flujos turísticos internacionales

2.1. Los viajeros de líneas aéreas de bajo coste

3. Principales destinos turísticos en España y mercados emisores

3.1. Comunidades autónomas de destino en España. Rasgos básicos

3.1.1. Destinos secundarios de los turistas en España

3.2. Mercados turísticos emisores. Rasgos básicos

4. Perfil sociodemográfico de los turistas

4.1. Comportamiento turístico en España

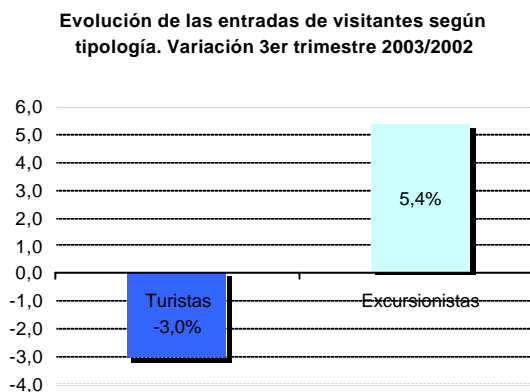
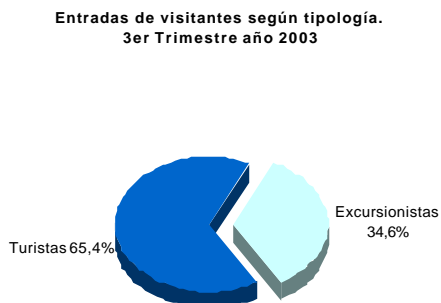
Glosario de términos

Anexo de tablas estadísticas

1. Datos básicos

Durante la temporada de verano del año 2003, los meses que van de julio a septiembre, llegaron a España **29,6 millones de visitantes extranjeros**, el 45% de las llegadas en lo que va de año, prácticamente la misma cifra que el año anterior (-0,3%), De ellos el 65% fueron turistas y el 35% restante excursionistas, la misma distribución por tipos de visitante que se registra para el conjunto del año.

El mayor dinamismo en las entradas lo han registrado las llegadas de excursionistas con un total de 10,2 millones, lo que supone un crecimiento en términos interanuales del 5,4%, medio millón más que el verano anterior (527.000). Por su parte los turistas, con un total de 19,4 millones, han experimentado un descenso interanual del 3%, 608.000 turistas menos que el año anterior, generando un total de 201 millones de pernoctaciones en los distintos tipos de alojamientos.



Fuente: Movimientos Turísticos en Fronteras (Frontur). IET.

Por **vías de acceso**, las llegadas de turistas extranjeros durante la temporada de verano han mostrado comportamientos encontrados y coherentes con la evolución demostrada durante los dos primeros trimestres del año: mientras el aeropuerto ha experimentado un crecimiento del 5%, hasta situar la cifra de llegadas de turistas extranjeros por aeropuerto en la cifra récord de los 12,4

millones (sobre un total de 14,8 millones de viajeros, extranjeros y españoles, llegados por vía aérea procedentes del extranjero), cerca de 600.000 turistas más que el verano anterior; la carretera, con un total de 5,5 millones de turistas extranjeros, ha sufrido un descenso interanual del 17,4%, algo más de 1 millón de turistas menos que el verano anterior, lo que sitúa la cifra de entradas de turistas extranjeros por esta vía de acceso en los niveles de la temporada de verano del año 2001.

Mercados emisores

En la temporada de verano 2003 la estructura de los **principales mercados emisores** con destino a España, es decir su participación en términos relativos sobre el conjunto de llegadas, permanece prácticamente idéntica a la de veranos anteriores, con una clara preponderancia de británicos y alemanes sobre el resto de nacionalidades (46,9% del total de los turistas del año). Como rasgo más destacable es necesario mencionar los más de dos puntos porcentuales de peso relativo que ha ganado el mercado británico frente al alemán con respecto al verano del año 2002 hasta concentrar el 29,7% de los turistas extranjeros recibidos en la temporada, doce puntos porcentuales más que los alemanes (prácticamente uno de cada tres turistas recibidos durante la temporada de verano ha sido un británico).

En relación con los distintos mercados de origen se pueden destacar los siguientes aspectos:

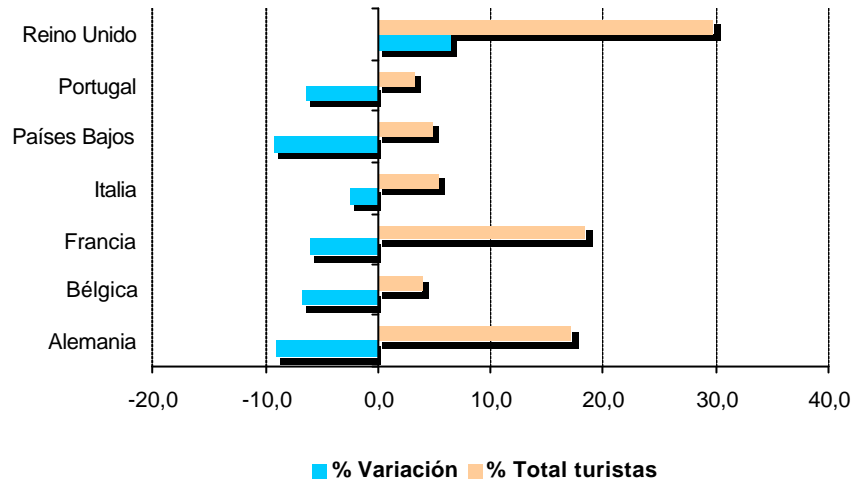
- el **Reino Unido** alcanzó durante la pasada temporada de verano su máximo histórico con un total de 5,7 millones de turistas llegados a España, un 6,3% más que el verano anterior (+342.000 turistas), con un peso en el conjunto de llegadas de turistas extranjeros del periodo que prácticamente alcanza el 30%;
- **Alemania**, segundo mercado en importancia, con un total de 3,3 millones de turistas, ha registrado un descenso con respecto al verano

anterior del 9,1% (-333.000 turistas). De manera inversa a lo que viene produciéndose en el caso del Reino Unido, el peso del turismo alemán entre los turistas que visitan España vuelve a reducirse con respecto al verano anterior en prácticamente un punto porcentual. En los últimos seis años la presencia de este mercado en España durante la temporada de verano ha ido perdiendo peso a un ritmo constante del 1% anual, desde el 23% que representaba en el verano del 97 hasta el 17% del verano del 2003.

- **Francia**, tercer mercado en importancia, registró durante la temporada de verano un total de 3,6 millones de turistas, un 6% menos que el año anterior (226.000 turistas). Su peso en la temporada se situó en el 18,4%, ligeramente por debajo del registrado en el año 2002 pero todavía superior al registrado en años anteriores. Por su parte, los excursionistas o visitantes de día, que en este mercado representan las dos terceras partes de los visitantes procedentes de Francia que llegan a España, han experimentado un crecimiento del 6,4%, un total de 6,6 millones de excursionistas, una media de 70.000 visitas diarias a lo largo de los 92 días que conforman los meses de julio a septiembre.

- El resto de los mercados de importancia relativa menor, registran de manera generalizada descensos durante la temporada de verano: **Italia** con un millón de turistas desciende un 2,4%, **Países Bajos** con 930.000 turistas desciende un 9,2%, **Bélgica** con 771.000 turistas desciende un 6,8%, y **Portugal** con 603.000 turistas y 2,3 millones de excursionistas con sendos descensos del 6,4% y 4,4% respectivamente. Por último es necesario mencionar el comportamiento positivo demostrado por el mercado de **Estados Unidos** que con un total de 308.000 turistas en la temporada de verano y un crecimiento interanual del 27% recupera en buena parte los niveles anteriores al 11-S.

**Entradas de turistas según país de residencia (% total) y
variación interanual 3er trimestre 2003/2002**



Fuente: Movimientos Turísticos en Fronteras (Frontur). IET.

Destinos turísticos

En cuanto a los principales **destinos turísticos nacionales** es necesario destacar, en primer lugar, el elevado grado de concentración geográfica que tradicionalmente caracteriza el turismo extranjero con destino a España: durante el pasado verano el 90% de los turistas se ha concentrado en seis Comunidades Autónomas de destino. Por orden de importancia, estas han sido: Cataluña (4,9 millones de turistas), Baleares (4,5 millones), Canarias (2,6 millones), Andalucía (2,6 millones), Comunidad Valenciana (1,8 millones) y Madrid (950.000).

Evolución de las entradas de turistas según comunidades autónomas de destino . 3er Trimestre 2002-2003

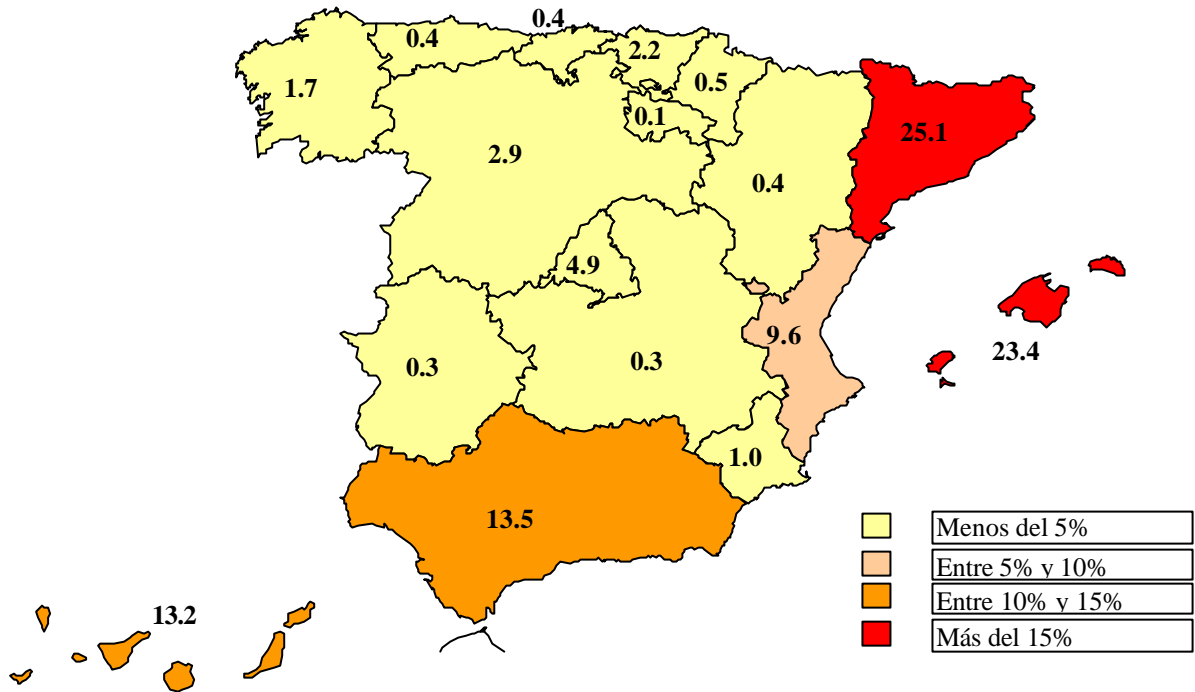
	3er Trimestre Año 2003	%Total	Tasa de variación interanual %
TOTAL	19.366.759	100	-3,0
Principales CC.AA.	17.564.169	90,7	-2,7
Andalucía	2.614.915	13,5	-1,3
Baleares	4.531.439	23,4	-1,8
Canarias	2.557.534	13,2	-3,7
Cataluña	4.864.308	25,1	-5,0
C. Valenciana y Murcia	2.045.782	10,6	-2,5
Madrid	950.192	4,9	4,9
Cornisa Cantábrica	905.608	4,7	-8,2
CC.AA. Interiores	896.982	4,6	-4,8

Fuente: Movimientos Turísticos en Fronteras (Frontur). IET.

En la temporada estival, todas las Comunidades Autónomas con la excepción de Madrid muestran una evolución a la baja: a la cabeza de los descensos de la temporada de verano se sitúa **Cataluña** con una caída de los turistas extranjeros del 5% (257.000 turistas menos), que no afecta al excursionismo que experimenta un crecimiento del 15,8% (400.000 excursionistas más); **Canarias** con un descenso del 3,7% (99.000 turistas menos); la **Comunidad Valenciana** con una caída del 4,7% (92.000 turistas menos); **Baleares** con un descenso del 1,8% (82.000 turistas menos); y **Andalucía** con una caída del 1,3% (35.000 turistas menos). La **Comunidad de Madrid** experimenta, sin embargo, un crecimiento del 4,9% (44.000 turistas más) gracias al buen comportamiento demostrado durante los meses de julio y agosto.

El **resto** de comunidades autónomas con un total de 2 millones de turistas extranjeros han registrado un descenso interanual durante la temporada de verano del 4,1% (86.000 turistas menos); tanto las de la cornisa cantábrica como las del interior peninsular, han experimentado sendos descensos del 8,2% y 4,8% respectivamente.

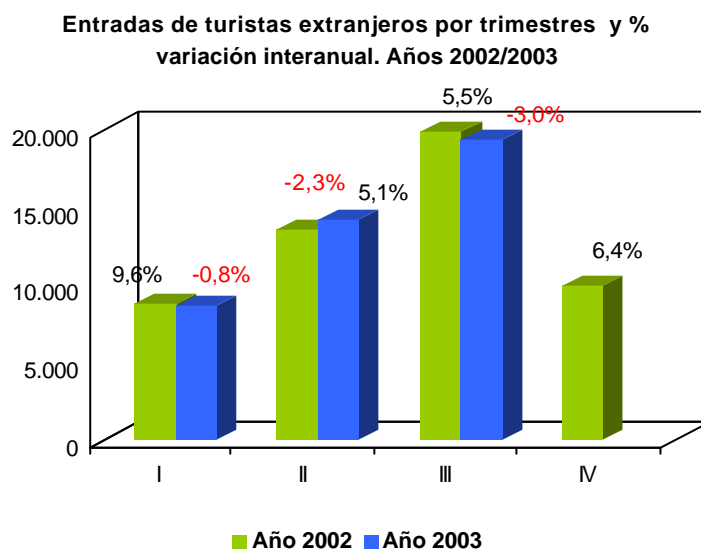
Entradas de turistas según comunidad autónoma de destino principal. Tercer trimestre 2003



Fuente: Movimientos Turísticos en Fronteras (Frontur). IET.

2. Rasgos principales de los flujos turísticos internacionales

El tercer trimestre, coincidiendo con la temporada alta estival, viene representando, en los años de los que Frontur tiene dato, alrededor del 38% del total de las entradas del año. Los 19,4 millones de turistas que se han recibido en España entre julio y septiembre de 2003 son alrededor de 600.000 menos que los registrados en el mismo trimestre de 2002 (-3,0%), que fue récord absoluto en número de llegadas a nuestro país, alcanzado tras varios años de intensos crecimientos.

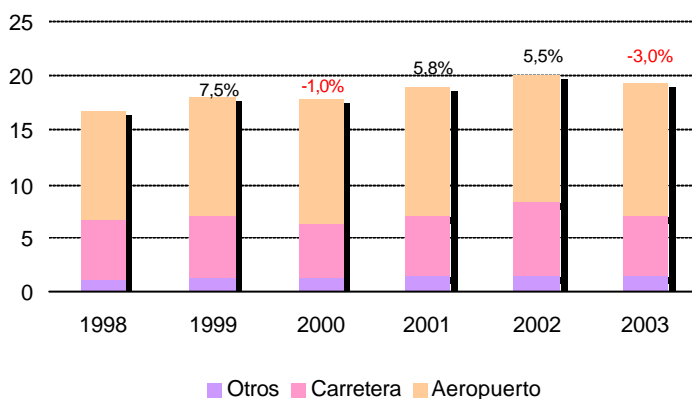


Fuente: Movimientos Turísticos en Fronteras (IET)

Continuando con la tendencia observada a lo largo de todo el año, el número de turistas internacionales recibidos por cada **vía de acceso** ha experimentado en verano una considerable variación con respecto a lo observado en 2002. Así, mientras entre julio y septiembre del año pasado un 33% de los turistas internacionales que vinieron a España lo hicieron por carretera, este año ese porcentaje se ha reducido al 28%, mientras que las llegadas por avión han

pasado de suponer un 59% a alcanzar un 64%, más acorde con el resto de la serie de Frontur. Esto se ha traducido en un decrecimiento del número de turistas recibidos por carretera en la temporada de verano del 17,4% (1.150.000 turistas menos), que el aumento de las llegadas de turistas por avión del 5% (+592.000) no ha logrado compensar en el total.

Evolución de las entradas de turistas según vía de acceso. 3er trimestre 1998-2003



Fuente: Movimientos Turísticos en Fronteras (Frontur). IET.

El **tipo de alojamiento** utilizado por la mayor parte de los turistas llegados a España durante la temporada alta ha sido el alojamiento hotelero, al que han recurrido el 60,7% de los turistas (11,7 millones), seguido en importancia de la vivienda gratuita (en propiedad o de familiares y amigos) utilizada por el 19,2% de los turistas (3,7 millones de turistas), la vivienda alquilada, utilizada por el 10,7% de los turistas y otro tipo de alojamientos de importancia relativa menor entre los que se encuentran camping, casas rurales, complejos turísticos, etc.

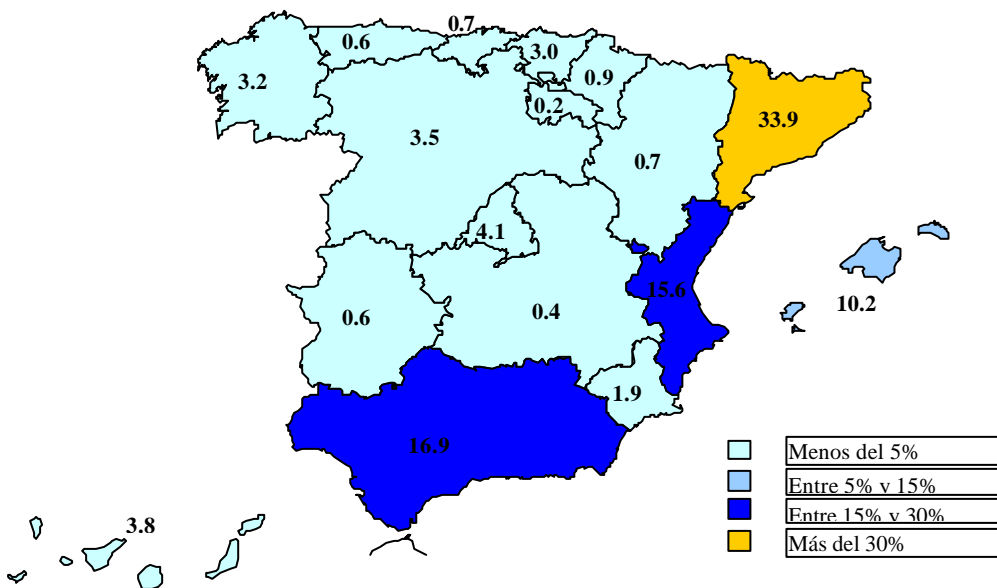
Número de turistas extranjeros según tipo de alojamiento utilizado. 3er Trimestre año 2003

	Total turistas	(%) Verticales	Variación interanual (%)	Total pernoctaciones	Variación interanual %	Estancia media (Días)
Total turistas	19.366.759	100	-3,0	201.635.983	-9,5	10,4
Total alojamiento hotelero	11.753.216	60,7	-1,0	93.501.235	-5,0	8,6
Hoteles y similares	10.580.220	54,6	2,2	81.513.851	-1,0	8,4
Complejo turístico con servicio de hotel	1.172.996	6,1	-22,9	11.987.383	-25,2	11,1
Total Alojamiento no hotelero	7.553.118	39,0	-6,2	107.855.347	-13,2	15,5
Vivienda gratuita (Propia, Familiares)	3.714.174	19,2	-4,9	54.754.743	-12,7	16,0
Vivienda de familiares o amigos	2.147.207	11,1	13,1	25.179.214	5,7	12,7
Vivienda en propiedad	1.465.278	7,6	-23,9	27.132.030	-27,0	20,1
Vivienda en régimen de tiempo compartido	101.689	0,5	22,9	2.443.500	44,5	26,1
Vivienda Alquilada	2.064.799	10,7	-8,8	35.167.584	-8,8	18,4
Vivienda alquilada directamente	857.610	4,4	15,4	18.768.047	0,1	23,7
Vivienda alquilada por agencia	1.207.190	6,2	-20,6	16.399.537	-17,2	14,7
Otros Alojamientos	1.774.145	9,2	-5,6	17.933.020	-22,2	10,9
Cámping, caravana	1.080.330	5,6	-21,8	11.441.007	-28,3	11,4
Campo de trabajo, ttes públicos	29.090	0,2	16,4	578.122	-39,1	21,6
Casa rural	84.385	0,4	26,0	786.241	13,4	10,1
Otros	580.339	3,0	42,6	5.127.650	-5,7	9,6

Fuente: Movimientos Turísticos en Fronteras (Frontur). IET.

Esta es la estructura típica de los turistas según tipo de alojamiento en los meses de verano. En cuanto a la evolución de estos colectivos, en el número de turistas que utilizan alojamiento hotelero se siguen observando descensos interanuales (-1%, alrededor de 121.000 turistas menos), y el número de turistas que declara haber utilizado medios de alojamiento no hotelero también ha descendido (-6,2%) después de dos veranos de intensos crecimientos.

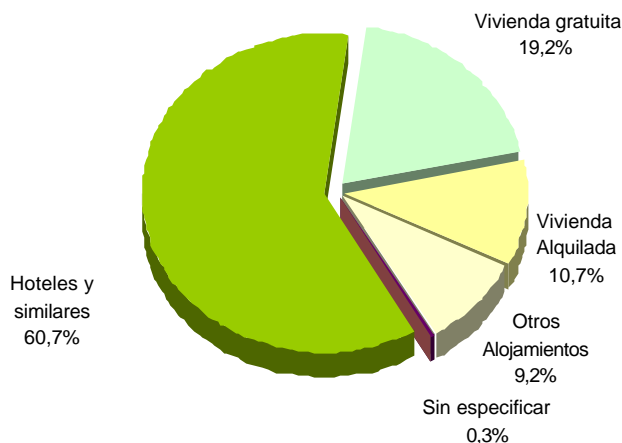
% Turistas que utilizan alojamiento no hotelero según comunidad autónoma de destino principal. Tercer trimestre 2003



Fuente: Movimientos Turísticos en Fronteras (Frontur). IET.

El uso del alojamiento hotelero fue, como se aprecia en el gráfico, mayoritario entre los turistas que vinieron a España durante el verano de 2003. Sin embargo, hay determinados colectivos para los que es necesario destacar que los alojamientos no colectivos son los más significativos.

Turistas según tipo de alojamiento utilizado. 3er trimestre 2003



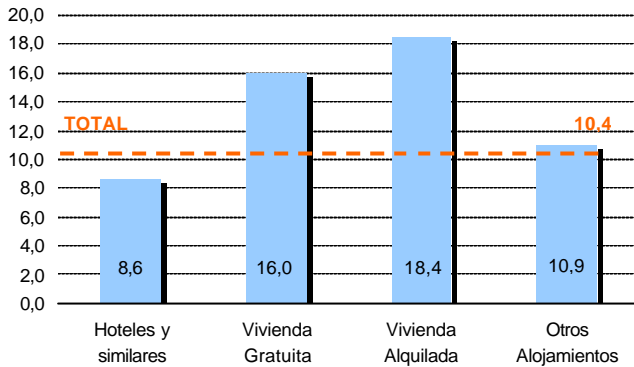
Fuente: Movimientos Turísticos en Fronteras (Frontur). IET.

Así, mientras que para los turistas que vinieron a España con paquete turístico el 87,8% de sus pernoctaciones se realizaron en alojamientos hoteleros, para aquellos que vinieron de forma menos organizada (casi 11 millones de turistas) este porcentaje se reduce al 20,8%. De igual manera, los turistas cuyo motivo principal del viaje es el ocio se alojan en establecimientos hoteleros prácticamente en igual medida que el total nacional (63%), mientras que este porcentaje alcanza el 77% entre los que declaran el trabajo como motivo del viaje.

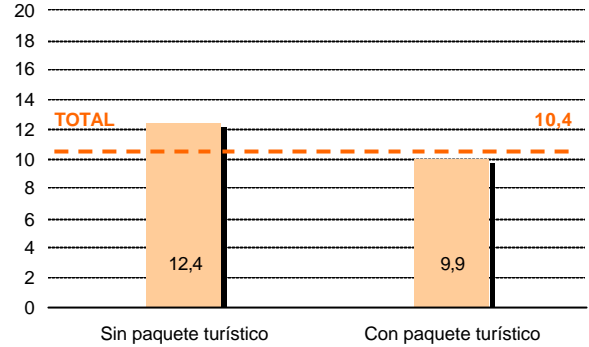
La **estancia media** de los turistas llegados a España durante el verano de 2003 se ha situado en torno a los 10,4 días, inferior en casi un día a la registrada en los mismos meses de 2002 (+11,2). En el caso de los turistas alojados en hoteles la estancia media ha sido de 8,6 días, mientras que en los alojados en vivienda gratuita (de amigos o familiares y vivienda en propiedad) y vivienda alquilada la estancia media se ha situado por encima de los 16 días. También se observan diferencias mencionables en la estancia media de los

turistas que contrataron un paquete turístico, 9,9 días, y los que optaron por viajes menos organizados, 12,4 días.

**Estancia media según tipo de alojamiento.
3er trimestre 2003**



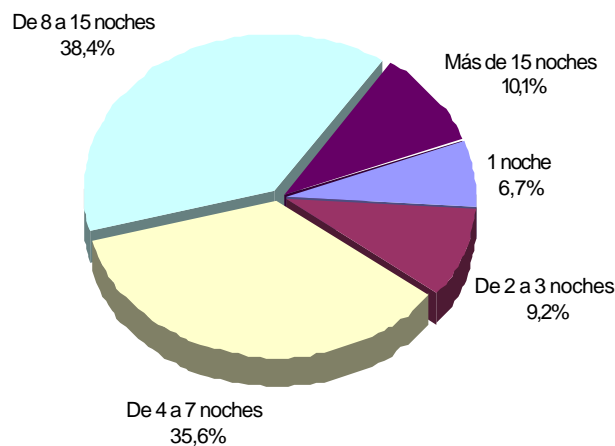
**Estancia media según forma de organización.
3er trimestre 2003**



Fuente: Movimientos Turísticos en Fronteras (Frontur). IET.

Por lo que se refiere a la **duración de la estancia** de los turistas con destino a España, como corresponde a la temporada alta, la inmensa mayoría de los viajes (el 84%) son de larga duración (de cuatro o más noches) entre los que predominan los viajes de entre ocho y quince noches. Los viajes de corta duración (una a tres pernoctaciones) tienen un peso del 15,9% en el conjunto de llegadas del verano.

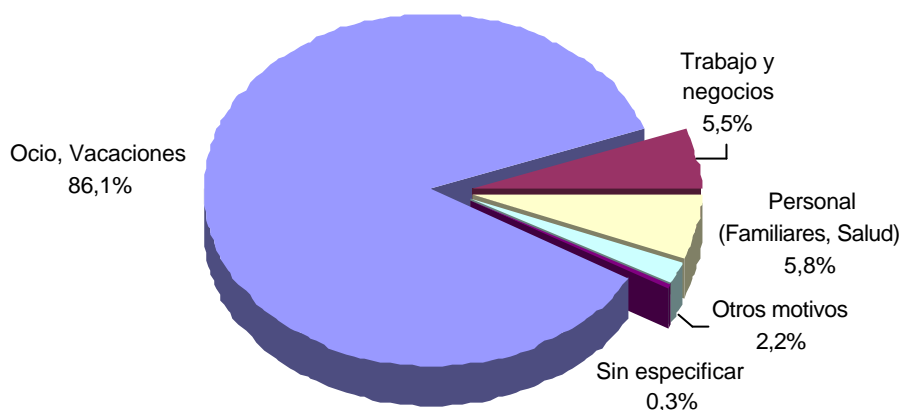
Turistas según duración de la estancia. 3er trimestre 2003



Fuente: Movimientos Turísticos en Fronteras (Frontur). IET.

En cuanto al **motivo del viaje** de los turistas llegados a España durante el verano de 2003, más de 16,6 millones de turistas declaran haber venido por ocio o vacaciones (86,1% de los casos). Los siguientes motivos en importancia son los personales (visita a familiares o amigos) con el 5,8%, y el trabajo/negocios (5,5%).

Turistas según motivo del viaje. 3er trimestre 2003

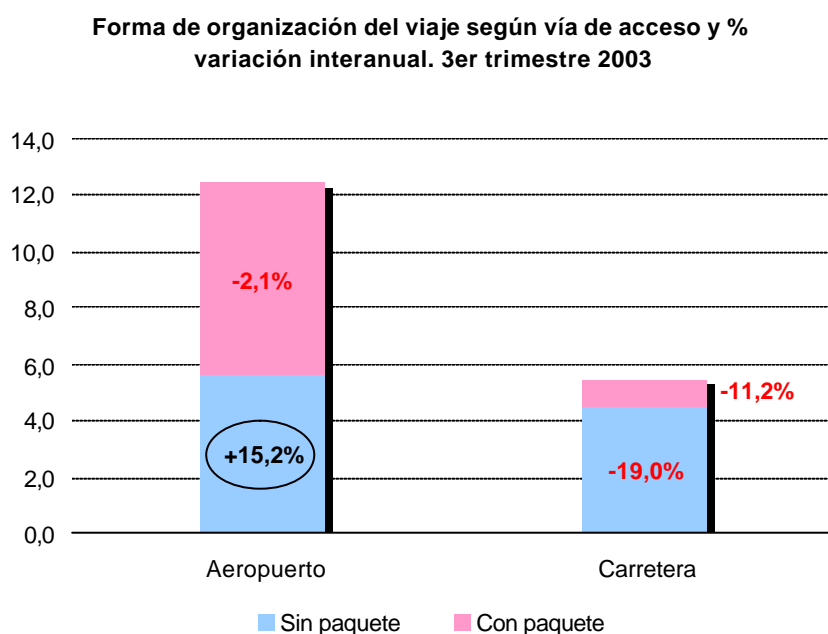


Fuente: Movimientos Turísticos en Fronteras (Frontur). IET.

En cuanto a la evolución de los turistas según motivo del viaje, se observa cómo tanto los que declararon haber venido por ocio/vacaciones como los que tenían motivos personales, han registrado sendos descensos interanuales (-3,3% y -5,7%), frente al 4,8% que han crecido los turistas con motivo trabajo/negocios.

En lo que se refiere a la **forma de organización** de los viajes, los resultados ponen de relieve la creciente importancia de los viajes no organizados: en verano ha habido más turistas sin paquete turístico (56%) que con viajes organizados (43,5%). A lo largo de este trimestre ambos colectivos registraron tasas interanuales negativas, si bien el número de turistas que vinieron a España con viajes organizados disminuyó un 3,3%, por un 3,0% que cayeron los que vinieron sin contratar este tipo de producto.

Es necesario, sin embargo, distinguir a los turistas según su vía de acceso, pues esta variable condiciona de manera notable la forma de organización. Así, en las visitas por carretera, realizadas mayoritariamente en vehículos particulares, únicamente un 17,8% de los turistas utilizó paquetes turísticos, mientras que entre los turistas llegados por avión, este porcentaje es del 54,9%. El análisis de la evolución interanual del uso del paquete turístico según vías de acceso muestra cómo, tanto en las llegadas por carretera como en las de aeropuerto, los viajes organizados han experimentado descensos, de más intensidad en la carretera (-11,2%) que en los turistas de avión (-2,1%).



Fuente: Movimientos Turísticos en Fronteras (Frontur). IET.

Por comunidades autónomas de destino, se aprecia claramente en el mapa cómo las insulares son en las que mayor porcentaje los turistas optan por el paquete turístico como forma de organización de sus viajes; destaca el hecho de que en Canarias el 85% del turismo sea organizado frente al 71% de Baleares, así como el escaso recurso (apenas un 21%) a esta forma de organización en comunidades de enorme peso turístico como Cataluña, primer destino nacional, donde predomina el turismo individual (en vehículo propio, con alojamiento extrahotelero). Alrededor de uno de cada tres turistas que visitaron Andalucía y la C. Valenciana lo hicieron con un viaje organizado.

Por país de residencia, entre los principales emisores a España, son los alemanes los que mayor utilización del paquete turístico han hecho en el pasado verano (59%), y ello a pesar del decrecimiento que esta forma de organización ha registrado con respecto al verano de 2002 (-2,6%). Más del 64% de los británicos que fueron a Baleares utilizaron este tipo de producto turístico, mientras que en Canarias, segundo destino del Reino Unido, este porcentaje alcanzó el 84%.

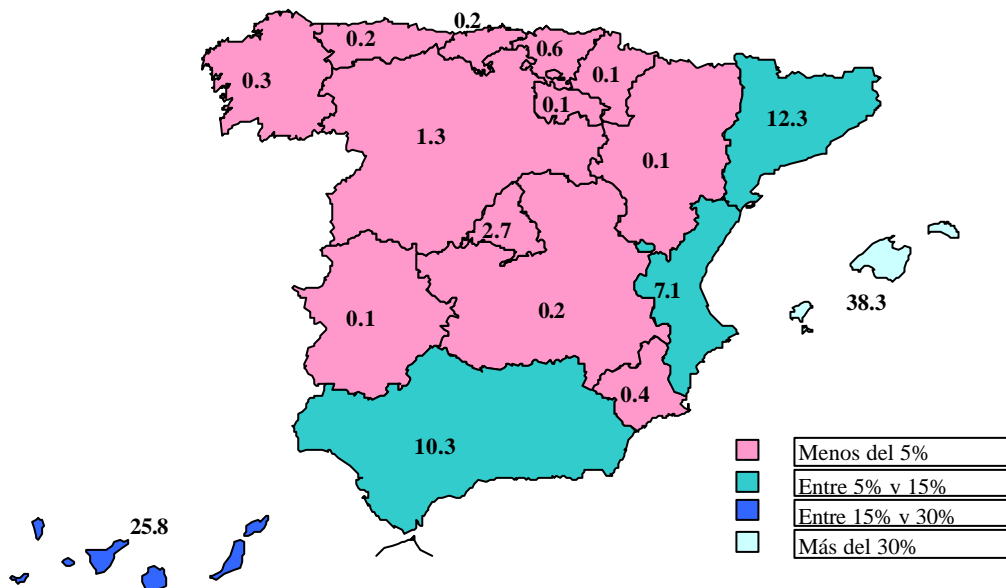
% Turistas que no utilizan paquete turístico según comunidad autónoma de destino principal, por país de residencia. 3er Trimestre 2003

	TOTAL	Alemania	Bélgica	Francia	Italia	Países Bajos	Portugal	Reino Unido
TOTAL	56.1	40.4	63.9	81.5	54.0	66.6	70.1	44.9
Andalucía	66,6	74,8	63,3	73,9	70,3	60,9	76,1	62,5
Baleares	28,8	22,0	20,5	41,8	17,4	48,6	40,6	35,4
Canarias	14,9	11,5	24,5	15,0	6,7	17,5	16,1	15,5
Cataluña	77,9	79,1	76,0	83,6	80,7	85,1	83,8	63,9
C. Valenciana	67,3	81,3	72,3	85,4	56,5	67,8	71,3	55,3
Madrid	75,7	85,0	78,3	88,8	84,0	77,7	52,0	79,9

Fuente: Movimientos Turísticos en Fronteras (Frontur). IET.

Por otra parte, más del 88% de los turistas alemanes que van a Canarias lo hacen contratando un paquete turístico (78% en Baleares). Sin embargo, tres de cada cuatro alemanes viajan a Andalucía sin paquete turístico.

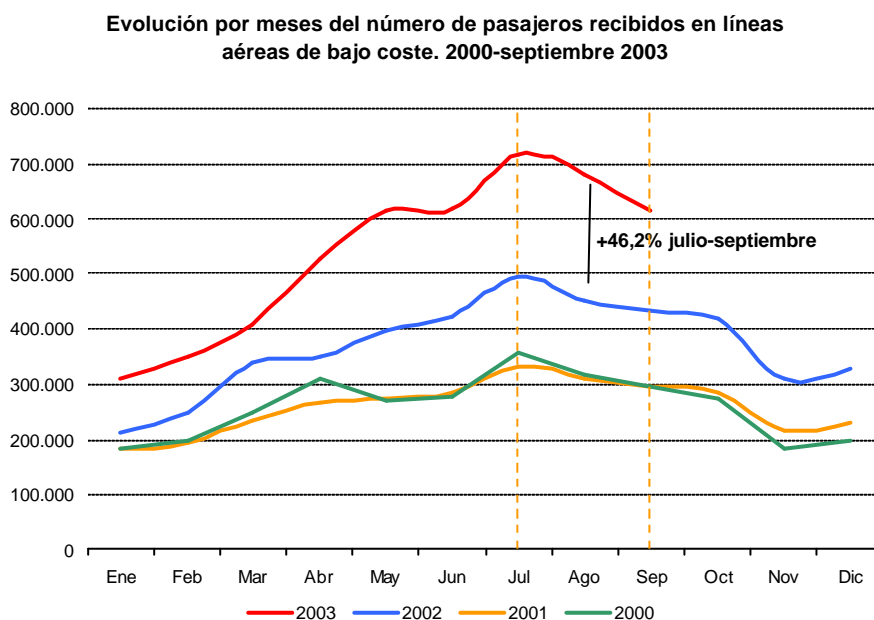
% Turistas que utilizan paquete turístico según comunidad autónoma de destino principal. Tercer trimestre 2003



Fuente: Movimientos Turísticos en Fronteras (Frontur). IET.

2.1. Los viajeros de líneas aéreas de bajo coste

El comportamiento de las compañías aéreas de bajo coste, CBC's (Low Cost Carriers, LCC's) con destino a España durante la temporada de verano de 2003, mantiene la misma tendencia creciente que se viene observando a lo largo de todo el año, con fuertes aumentos interanuales tanto en número de pasajeros transportados como en vuelos. Sin embargo, la distribución de la cuota de mercado entre las compañías que operan en España está variando debido a la creciente aparición de nuevas compañías, fusiones, adquisiciones y demás actividades corporativas a las que están sujetas.



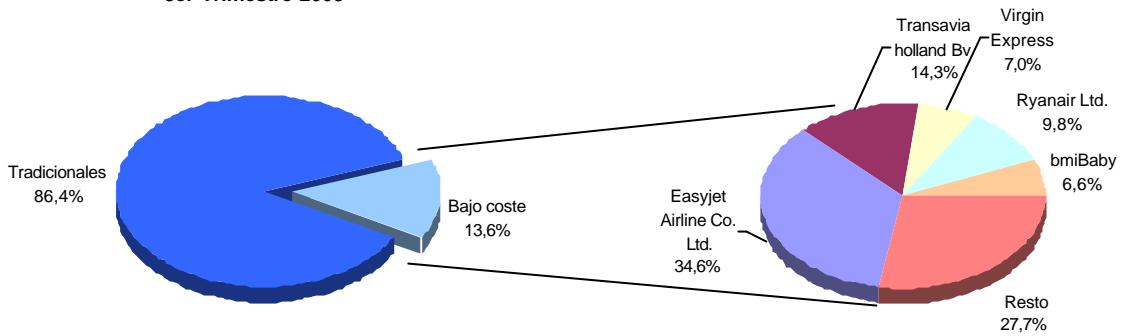
Fuente: Elaboración propia a partir de datos de Aena. IET

De acuerdo con los datos facilitados por **Aena**, en la temporada de verano de 2003 se recibieron alrededor de 2,0 millones de pasajeros (unos 22.000 pasajeros al día) en algo más de 15.000 vuelos internacionales operados por las quince CBC's identificadas¹. Si bien es una cifra reducida comparada con el total de pasajeros recibidos en esta temporada (unos 14,8 millones), debe notarse que el número de pasajeros que eligieron viajar en las compañías

¹ Virgin Express (Bélgica, Francia, Irlanda), Maersk Air y Sterling European (Dinamarca), Star Europe (Francia), Ryanair (Irlanda), Volare (Italia), Transavia holland Bv (Holanda), EasyJet Airline Co-GO Fly, My Travel Lite, BmiBaby y Channel Express (Reino Unido), Germania Fluggesellschaft mbh y Hapag Lloyd Executive GmbH (Alemania), Easyjet (Suiza) y Britannia Ab (Suecia)

mencionadas creció un 60,5%. Esto supone que, de los prácticamente 889.000 pasajeros que ha crecido el tráfico aéreo internacional total en España en verano, más de 635.000 (el 71,5%) corresponde al nuevo tráfico generado por las compañías de bajo coste.

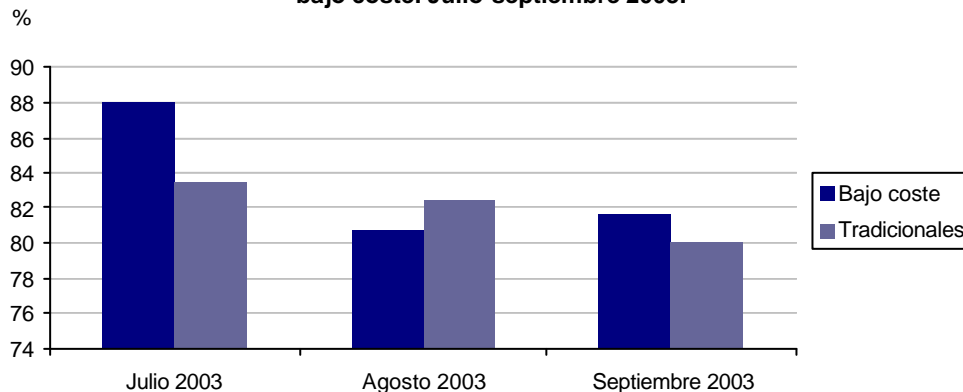
Pasajeros que utilizaron líneas aéreas de bajo coste y composición del mercado en España. 3er Trimestre 2003



Fuente: Elaboración propia a partir de datos de Aena. IET

El grado de ocupación de los vuelos operados por CBC's durante el mes de julio alcanza valores elevados, por encima de las compañías aéreas tradicionales. Sin embargo, se observa cómo en el mes de agosto el grado de ocupación de las CBC's disminuye y es superado levemente por las compañías aéreas tradicionales, volviendo en el mes de septiembre las CBC's a sobrepasar a estas últimas.

Grado de ocupación de los vuelos de compañías tradicionales y de bajo coste. Julio-septiembre 2003.



Fuente: Elaboración propia a partir de datos de Aena. IET

Los pasajeros que llegaron a España en las citadas compañías procedieron mayoritariamente (en un 54% de los casos) de aeropuertos ingleses (los cercanos a Londres, principalmente), holandeses (15%) y belgas (8%), y se concentraron en los aeropuertos de seis comunidades autónomas, con mayor presencia por parte de las peninsulares, que aglutinan el 95% de las llegadas de estas compañías:

- **Cataluña**, con el 28% del total nacional de la temporada de verano (prácticamente 572.000 pasajeros) fue la que mayor número de pasajeros recibió en vuelos de estas compañías, gracias a las excelentes conexiones del aeropuerto de Barcelona con los aeropuertos de Stansted y Gatwick en Londres y con el de Liverpool, aeropuertos de los que partió más de la mitad de los pasajeros del Reino Unido en CBC's. El crecimiento experimentado por este destino es igualmente significativo con subidas interanuales de un 68% en el periodo estudiado.
- **Andalucía**, con algo más de 427.000 pasajeros (el 21% del total), fue el segundo destino en España de los pasajeros que volaron con CBC's en el verano de 2003. El aeropuerto de Málaga concentró la práctica totalidad de estos vuelos, que en su mayoría procedieron de distintos aeropuertos del Reino Unido (Stansted, Liverpool, Luton y Gatwick). Este destino registra crecimientos del 36% durante la temporada de verano de 2003 (113.000 pasajeros más).
- **Baleares**, con 376.000 pasajeros (19%), fue el tercer destino en España de los pasajeros que eligieron volar con CBC's. Los principales aeropuertos emisores para el archipiélago fueron, como en el resto de los destinos, los británicos (Stansted y Luton). Este destino tiene poco peso en cuanto a pasajeros llegados a través de CBC's en relación a los llegados a través de compañías tradicionales, aunque crece un 24% en los meses de verano de 2003, respecto a los mismos meses de 2002.

- La **Comunidad Valenciana**, con 328.000 pasajeros (16%), fue el cuarto destino de los pasajeros de estas compañías en la temporada de verano de 2003 y también los principales aeropuertos de origen son británicos, siendo Alicante el aeropuerto de destino en esta comunidad. El peso de la Comunidad Valenciana como destino de los pasajeros que utilizan CBC's es creciente: entre julio y septiembre de 2003 se ha doblado prácticamente (+90%) el número de pasajeros de CBC's recibidos en esta comunidad respecto al mismo período del año pasado.
- **Madrid**, que ocupa el quinto puesto, recibe un 6% de los pasajeros de las CBC's procedentes, por orden de importancia, del Reino Unido (40%), Bélgica (27%) y Holanda (14%), de tal forma que las llegadas desde Bélgica y Holanda juntas igualan a las del Reino Unido.
- **Canarias**, por último, supone un 4% de las llegadas de pasajeros a través de CBC's que provienen en un 49% de los casos de Holanda. Como uno de los principales destinos turísticos nacionales, queda al margen de este fenómeno no sólo en cuanto al poco peso que supone sobre los pasajeros recibidos en España a través de CBC's, sino por los descensos interanuales que viene experimentando respecto a dichos pasajeros, de un 10% en el verano de 2002 y de un 26% en el mismo periodo de 2003.

Pasajeros llegados a España según tipo de compañía aérea utilizada por comunidad autónoma de destino principal. Julio-septiembre 2003

CCAA	Julio 2003		Agosto 2003		Septiembre 2003		Trimestre 3		% Verticales Trimestre 3		Tasa de variación Trimestre 3	
	Bajo coste	Tradicional	Bajo coste	Tradicional	Bajo coste	Tradicional	Bajo coste	Tradicional	Bajo coste	Tradicional	Bajo coste	Tradicional
Cataluña	201.488	582.516	191.909	618.521	178.601	542.346	571.998	1.743.383	28,4	13,6	68,2	1,8
Andalucía	152.666	436.310	139.524	450.886	135.393	393.214	427.583	1.280.410	21,3	10,0	36,1	0,8
Baleares	133.738	1.306.352	137.221	1.460.424	105.013	1.094.441	375.972	3.861.217	18,7	30,2	24,4	0,2
C. Valenciana	116.142	319.660	108.055	320.027	103.842	295.089	328.039	934.776	16,3	7,3	89,7	10,8
Madrid	41.457	834.502	40.254	881.203	37.858	819.235	119.569	2.534.940	5,9	19,8	17,5	5,7
Canarias	35.236	765.086	28.451	791.668	22.365	702.901	86.052	2.259.655	4,3	17,7	-25,7	0,8
Resto CCAA	35.416	67.063	36.066	62.955	31.116	56.372	102.598	186.390	5,1	1,5	249,1	-17,5
TOTAL	716.143	4.311.489	681.480	4.585.684	614.188	3.903.598	2.011.811	12.800.771	100,0	100,0	46,2	2,0

Fuente: Elaboración propia a partir de datos de Aena. IET

En cuanto a los países de origen de los pasajeros de estas compañías en el verano de 2003, el país que mayor crecimiento interanual experimenta, por los pasajeros que tienen origen en el mismo, es Alemania (+232,1%), seguido de Italia (+113,8%) y de Reino Unido (+69,4%). Cabe destacar el caso de Alemania que siendo uno de los principales países emisores de turistas para

España, tiene un peso marginal en lo que a origen de pasajeros de CBC's se refiere. Sin embargo, el crecimiento experimentado por los pasajeros con dicho país de origen en el verano de 2003 respecto al verano de 2002 es el mayor registrado en relación a los demás países, como se ha comentado anteriormente.

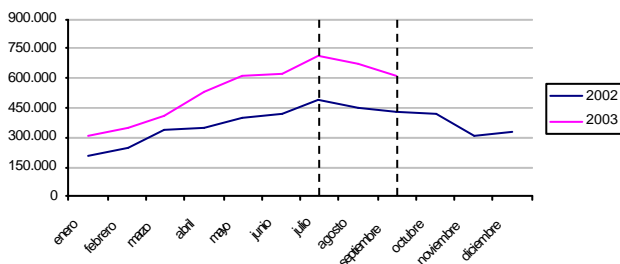
Pasajeros llegados a España en compañías aéreas de bajo coste por país de origen. Julio-Septiembre 2003.

Países	Julio 2003		Agosto 2003		Septiembre 2003		Trimestre 3		% Verticales Trimestre 3		Tasa de variación Trimestre 3	
	Bajo coste	Tradicionales	Bajo coste	Tradicionales	Bajo coste	Tradicionales	Bajo coste	Tradicionales	Bajo coste	Tradicionales	Bajo coste	Tradicionales
Reino Unido	372.673	1.559.699	368.849	1.601.112	342.373	1.380.923	1.083.895	4.541.734	53,9	35,5	69,4	0,8
Holanda	124.704	131.318	89.494	109.895	84.430	107.090	298.628	348.303	14,8	2,7	6,8	-6,7
Bélgica	59.298	131.987	50.299	119.445	45.634	92.913	155.231	344.345	7,7	2,7	5,4	6,3
Italia	41.136	243.955	57.242	329.747	31.872	197.915	130.250	771.617	6,5	6,0	113,8	2,9
Alemania	32.864	914.918	36.727	1.023.617	31.343	909.954	100.934	2.848.489	5,0	22,3	232,1	2,5
Suecia	21.932	42.605	20.559	36.421	20.704	38.753	63.195	117.779	3,1	0,9	-10,0	-13,6
Dinamarca	23.186	41.701	17.560	38.885	18.866	38.345	59.612	118.931	3,0	0,9	6,7	6,2
Noruega	17.329	44.644	13.744	33.647	14.892	33.634	45.965	111.925	2,3	0,9	35,6	4,5
Francia	11.167	274.823	14.348	266.713	12.865	231.878	38.380	773.414	1,9	6,0	29,7	2,8
Suiza	9.175	100.131	8.993	86.498	8.825	84.324	26.993	270.953	1,3	2,1	16,5	-18,1
Irlanda	1.938	169.171	2.282	162.226	1.850	122.257	6.070	453.654	0,3	3,5	6,7	7,3
Resto países	741	656.537	1.383	777.478	534	665.612	2.658	2.099.627	0,1	16,4	37.871,4	7,5
TOTAL	716.143	4.311.489	681.480	4.585.684	614.188	3.903.598	2.011.811	12.800.771	100,0	100,0	46,2	2,0

Fuente: Elaboración propia a partir de datos de Aena. IET.

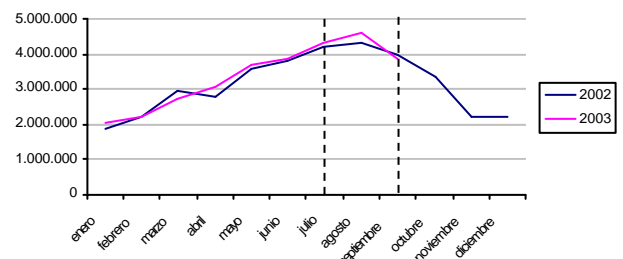
La evolución de los pasajeros que utilizan las CBC's para llegar a España durante el verano de 2003, al igual que en el año 2002, difiere del patrón estacional seguido en cuanto al flujo de llegada de turistas extranjeros y los pasajeros llegados en compañías aéreas tradicionales; esto se debe a la caída de los pasajeros que eligen este tipo de compañías durante el mes de agosto (respecto a julio) y durante el mes de septiembre (respecto a agosto) frente a los aumentos experimentados por las compañías aéreas tradicionales durante el mes de agosto, las cuales ven reducido su número de pasajeros en el mes de septiembre.

Evolución por meses de los pasajeros llegados en compañías aéreas de bajo coste. 2002-septiembre 2003.



Fuente: Elaboración propia a partir de datos de Aena. IET

Evolución por meses de los pasajeros llegados en líneas aéreas tradicionales. 2002-septiembre 2003.



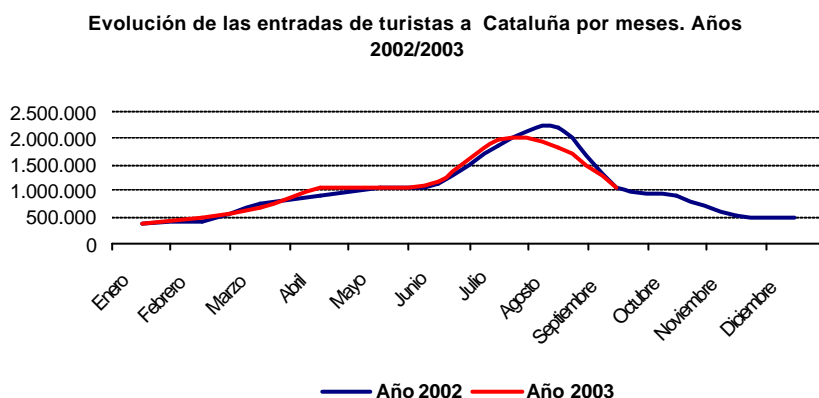
Fuente: Elaboración propia a partir de datos de Aena. IET

3. Principales destinos turísticos en España y mercados emisores

3.1. Comunidades autónomas de destino en España. Rasgos básicos.

Cataluña

Cataluña, aunque se sitúa nuevamente en el tercer trimestre de 2003 a la cabeza de los destinos nacionales, con un total de 4,8 millones de turistas extranjeros -el 25,1% del total nacional-, este trimestre ha experimentado un decrecimiento con respecto al tercer trimestre del año precedente siendo la variación interanual del -5,0%, 250.000 turistas menos.



Fuente: Movimientos Turísticos en Fronteras (Frontur). IET.

La **Encuesta de Movimientos Turísticos en Fronteras (Frontur)** permite conocer el número de turistas que, declarando como destino principal una comunidad autónoma dada, hayan visitado otras comunidades como parte de su viaje en España. Los turistas que teniendo como destino principal Cataluña han visitado además otras comunidades autónomas han ascendido a 183.116 en el tercer trimestre de 2003.

Las llegadas de turistas por carretera han disminuido más de medio millón, siendo la variación interanual del -17,0%. Julio ha sido el mes en el que se ha registrado un mayor número de entradas, y agosto el que ha experimentado una variación negativa con respecto a 2003 más alta del -31,3% (casi medio millón menos de entradas). Las llegadas por aeropuerto, sin embargo, han

registrado un notable crecimiento (24,8%), gracias al buen comportamiento demostrado por el aeropuerto del Prat a lo largo de los tres meses.

En el caso de Cataluña es necesario destacar también el importante peso que tiene el fenómeno del **excursionismo** extranjero de carretera, mayoritariamente procedente de Francia. En el tercer trimestre de 2003 el número de excursionistas llegados a Cataluña ascendió a 2,9 millones (aproximadamente el 28,7% del total nacional), de los cuales prácticamente su totalidad llegaron procedentes de Francia (87%), y principalmente por motivos vacacionales (53,4%).

Los 4,8 millones y medio de turistas que llegaron a Cataluña en el tercer trimestre de 2003 generaron un total de 46,5 millones de pernoctaciones, el 23% del total de pernoctaciones que realizan los extranjeros en el conjunto de España, aunque con respecto al año anterior se ha producido un decrecimiento del -9,5%.

La **estancia media** de los turistas con destino a Cataluña es de 10,3 días, prácticamente igual a la media nacional. Tal y como cabría esperar, la estancia media aumenta en el caso del alojamiento no hotelero (en viviendas alquiladas, en propiedad o en casas de familiares y amigos) hasta los 13 días; mientras desciende hasta los 7 días en el caso del alojamiento hotelero.

Por lo que respecta a los **tipos de alojamiento** utilizados, el 47% de los turistas con destino a Cataluña se alojan en establecimientos hoteleros y similares y el 53% restante en la extensa oferta de alojamiento extrahotelero de que dispone esta Comunidad (vivienda propia o de familiares o amigos (42%), vivienda alquilada (30%), camping (27%) y una amplia gama de otro tipo de alojamientos).

En lo que respecta a las pernoctaciones generadas por los turistas: el número fuera de la oferta hotelera descendió durante el tercer trimestre de 2003 con respecto al año anterior a 31,7 millones, no obstante, se sigue observando el peso que tiene el alojamiento extrahotelero (el 68,2% del total)

frente al hotelero.

Número de turistas extranjeros con destino Cataluña según tipo de alojamiento utilizado. 3er Trimestre 2003

	Total turistas	(%) Verticales	Var. Int. %	Total pernoctaciones	Var.Int.%	Estancia Media (Días)
Hoteles y similares	2.268.178	46,6	-2,7	14.601.242	-8,3	7,0
Alojamiento extrahotelero	2.558.703	52,6	-7,2	31.706.085	-10,2	13,4
Vivienda gratuita (Propia, Familiares)	1.081.053	42,3	-4,7	13.146.896	-10,8	13,2
Vivienda Alquilada	761.715	29,8	1,4	10.646.901	4,0	15,1
Otros Alojamientos	715.934	28,0	-17,9	7.912.289	-23,4	11,9
Total (incluyendo sin especificar)	4.864.308	100%	-5,0	46.480.610	-9,5	10,3

Fuente: Movimientos Turísticos en Fronteras (Frontur). IET.

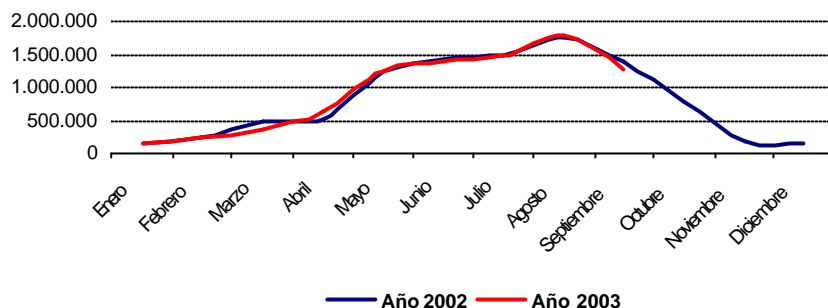
En relación con la **forma de organización del viaje**, la mayor parte del turismo extranjero con destino Cataluña es un turismo independiente que recurre escasamente a los viajes organizados, sólo un 21% de turistas recurrió en el tercer trimestre de 2003 al paquete turístico. Sin embargo, los viajes no organizados han experimentado un decrecimiento del -6,5% (260.000 turistas menos). Es destacable el crecimiento del turismo organizado procedente de Portugal y Francia, y el decrecimiento del turismo organizado procedente de Alemania y Reino Unido.

Todos los **principales mercados emisores** de turistas han decrecido en este tercer trimestre con respecto al año anterior, a excepción del Reino Unido que ha experimentado un crecimiento del 14,2%. No obstante Francia sigue siendo el primer mercado en importancia con 1,7 millones de turistas, el 36% del total de llegadas a Cataluña.

Illes Balears

En el tercer trimestre de 2003 Baleares mantiene la senda de descensos en el número de turistas extranjeros que recibe, pero mantiene su posición como segundo destino nacional en la temporada de verano con un total de 4,5 millones de turistas extranjeros (el 23,4% del total nacional) y un descenso interanual del -1,8% (82.000 turistas menos). El perfil que dibuja la evolución de las llegadas de turistas extranjeros a lo largo del año pone de manifiesto la marcada estacionalidad de un destino que en el tercer trimestre del año recibe uno de cada dos turistas del año.

Evolución de las entradas de turistas a Baleares por meses. Años 2002/2003



Fuente: Movimientos Turísticos en Fronteras (Frontur). IET.

El número total de pernoctaciones generadas por los turistas que visitaron esta Comunidad asciende en el tercer trimestre de 2003 a 44,5 millones, lo que supone un descenso del -7,4% con respecto al año anterior.

La **estancia media** en el trimestre se sitúa en 10,7 días, bastante similar a la media nacional. En el caso de los turistas que se alojan en hoteles y similares esta media desciende hasta los 9,8 días, mientras que en aquellos que recurren a la oferta extrahotelera se eleva hasta los 15 días.

Por lo que se refiere al peso de los distintos **tipos de alojamiento** utilizados, en Baleares, son los hoteles y similares los que concentran el grueso del turismo extranjero (83%), que ha generado un total de 33,8 millones de pernoctaciones (76%), perdiendo peso el alojamiento extrahotelero (17%), que ha sufrido una variación con respecto al tercer trimestre del año anterior del -19,5%.

El alojamiento hotelero en Baleares registra un leve aumento del 2,9%, sin embargo, se produce un retroceso en pernoctaciones del -1,2%.

Baleares es el primer destino nacional en número de turistas extranjeros recibidos con **paquete turístico**. En el tercer trimestre de 2003 ha concentrado el 38,3% del total nacional (3,2 millones de turistas). En el conjunto de las llegadas de turistas con destino a Baleares el uso del paquete turístico supone un peso del 71% (un punto más que en el tercer trimestre del año anterior).

Este colectivo ha experimentado una leve caída con respecto al año precedente del -0,5%, 15.000 turistas con paquete turístico menos que en 2002. La evolución de los paquetes turísticos con destino a Baleares más significativa ha sido por mercados: Alemania (+3,3%, +32.000 paquetes), Reino Unido (-6,2%, - 73.000 paquetes) e Italia (+ 21,6%, + 40.000 paquetes).

En el tercer trimestre de 2003 el Reino Unido vuelve a ser el principal **mercado de procedencia** de los turistas extranjeros con destino a Baleares, alcanzando el turismo británico un peso del 41% sobre el total de llegadas a Baleares. No obstante, se ha registrado una variación interanual negativa del -0,9% (-16.000 turistas británicos). El mercado alemán sufre también un retroceso algo mayor del -1,3%, -21.000 turistas alemanes). El único mercado significativo, dentro del segmento del viaje organizado que registra en Baleares un comportamiento más positivo es Italia, con un crecimiento interanual del 20,7% (+47.000 turistas italianos).

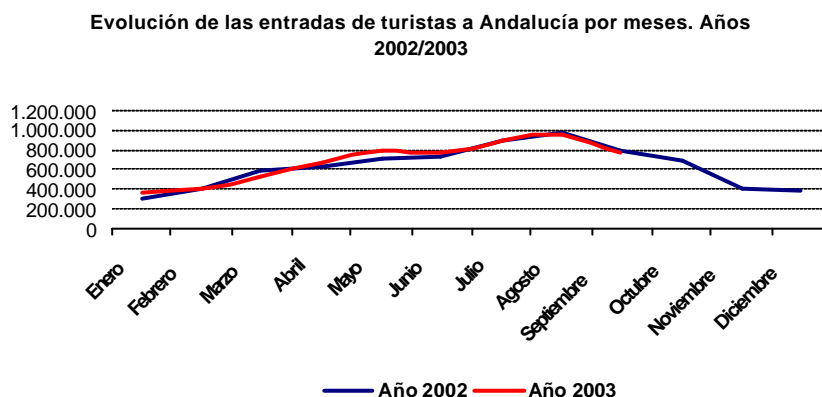
El fenómeno del HUB también a los meses de verano

- Por primera vez durante la temporada de verano 2003 la compañía aérea Air Berlin ha mantenido activo en Baleares el "**hub**" del aeropuerto de Son Sant Joan de Palma de Mallorca, un tránsito de pasajeros que hasta el pasado año se había limitado exclusivamente a los meses de la temporada baja balear de noviembre a marzo. Durante el presente año esta compañía ha mantenido el "hub" en funcionamiento de manera ininterrumpida de enero a septiembre, un tránsito de viajeros que llegan al aeropuerto de Palma procedentes de Alemania con destino a diversas ciudades españolas (Alicante, Almería, Málaga, Sevilla, Ibiza o Jerez) y portuguesas (Fao y Mir).
- En lo que va de año, entre los meses de enero a septiembre de 2003, ya han sido más de 180.000 pasajeros en tránsito procedentes de Alemania los que han utilizado el aeropuerto de Palma para viajar a otras ciudades del sur de España y Portugal. Concretamente en los meses centrales de la temporada de verano, de julio a septiembre, el número de pasajeros en tránsito por este motivo ascendió a 111.000 personas, casi tantos como los transportados un año antes durante los cinco meses de invierno en los que se concentraba el "hub".
- Si bien el objetivo fundamental del "hub" es reagrupar los viajeros procedentes de diferentes aeropuertos alemanes para trasladarlos a otros destinos distintos de Baleares, una parte de las plazas de estos vuelos que queda libre también es accesible a viajeros mallorquines que, aprovechando este sistema, tienen conexiones directas con otras ciudades españolas y portuguesas y también con unas 20 ciudades alemanas en el viaje de regreso de los aparatos a un precio muy reducido.
- Air Berlin es la aerolínea que de manera más intensiva utiliza el "hub" de Palma, operando desde este aeropuerto más de 80 vuelos semanales a la península, con vuelos diarios a Alicante y Barcelona, y recientemente también a Valencia y Sevilla.

Fuente: Elaboración propia IET a partir de la información suministrada por el Aeropuerto de Palma de Mallorca).

Andalucía

A lo largo del tercer trimestre de 2003 Andalucía ha recibido un total de 2,6 millones de turistas extranjeros, el 8,8% del total de turistas con destino a España. Con un decrecimiento interanual del -1,3%, 36.000 turistas menos que el año anterior. En este decrecimiento han participado prácticamente todos los principales mercados emisores europeos a excepción del Reino Unido que ha experimentado una variación interanual positiva del 13,8% (+116.000 turistas británicos). El número de pernoctaciones realizadas en esta Comunidad asciende a 31,8 millones (9,0% menos que el año anterior), el 15,8% del total de pernoctaciones realizadas en España por los extranjeros en el tercer trimestre de 2003.



Fuente: Movimientos Turísticos en Fronteras (Frontur). IET.

La **estancia media** de los turistas en esta comunidad se sitúa en 13,2 días, superior a la media nacional. Esta estancia media por tipo de alojamiento oscila entre los 9,4 días en hoteles y similares hasta los 16-18 días en camping y vivienda alquilada.

El **tipo de alojamiento** más utilizado por los turistas extranjeros en la Comunidad de Andalucía es el hotelero y similares al que recurren el 60% del total de turistas con destino Andalucía, aunque con un número de pernoctaciones muy inferior al que se realiza en el conjunto de los alojamientos extrahoteleros (el 63% de las pernoctaciones en esta comunidad se genera

fuera de la oferta hotelera andaluza). El uso de la oferta extrahotelera en Andalucía por parte de los turistas extranjeros gira en torno a los siguientes tipos: vivienda de familiares, amigos o en propiedad (60,7%), vivienda alquilada (25,9%), camping (6,4%) y otros (0,6%).

La evolución del alojamiento hotelero y no hotelero en Andalucía durante el tercer trimestre de 2003 presenta un decrecimiento en el número de turistas alojados en hoteles y similares (-8,3%) y un crecimiento en el de turistas alojados en la oferta extrahotelera (6,8%).

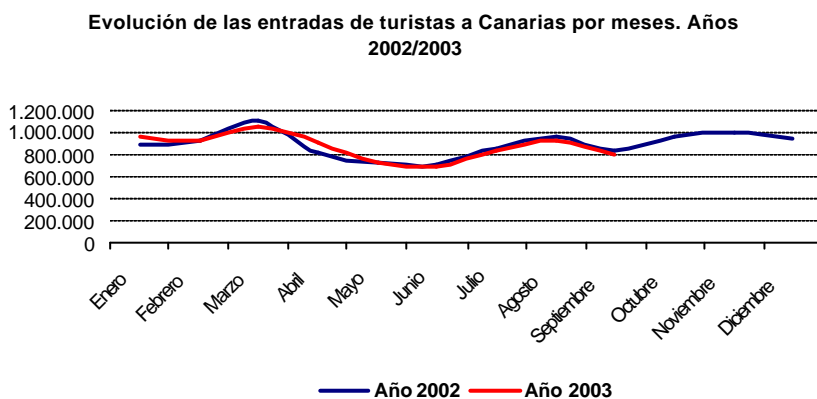
Por lo que respecta a la **forma de organización** en esta Comunidad predomina entre los turistas extranjeros, un año más, el viaje sin paquete turístico (66,5%) que además ha experimentado un crecimiento interanual del 10,3%. Por su parte los turistas extranjeros con paquete turístico fueron en este tercer trimestre 865.000, por debajo de la cifra del año anterior. Según nacionalidades los más importantes en número vuelven a ser los turistas británicos, el 41,5% de los turistas con paquete con destino a Andalucía, que han demostrado un buen comportamiento en el tercer trimestre de 2003 con un incremento del 13,8%.

Los otros dos principales **mercados emisores** de turistas extranjeros hacia Andalucía, Alemania y Francia, han experimentado variaciones del -12,6% y -15,3% respectivamente. En el caso del mercado alemán es necesario destacar el distinto comportamiento que han experimentado los turistas con paquete y sin paquete en Andalucía, mientras los primeros registran un fuerte descenso del -41,3%, los segundos experimentan un crecimiento del 4,7%. En el caso de Francia ocurre el efecto contrario, los turistas con paquete han experimentado un crecimiento del 16,1% y los que viajaran sin paquete han experimentado un decrecimiento del -22,5%. Asimismo es necesario señalar, en el verano de 2003, la recuperación de las llegadas de turistas de mercados lejanos y de Estados Unidos, con incrementos superiores al 20%.

Canarias

Durante el tercer trimestre de 2003 llegaron a Canarias un total de 2,5 millones de turistas extranjeros, el 13,2% del total nacional, con un descenso interanual del -3,7% (aproximadamente 100.000 turistas menos). Estos turistas han generado un total de 25,8 millones de pernoctaciones, que han experimentado a su vez una variación interanual negativa del -14,4%.

Uno de los rasgos más característicos de este destino es su prácticamente ausencia de **estacionalidad**, o en todo caso, una afluencia constante de turistas a lo largo de todo el año, ligeramente menos intensa durante la temporada de verano.



Fuente: Movimientos Turísticos en Fronteras (Frontur). IET.

La **estancia media** en el tercer trimestre se sitúa en 11 días, ligeramente inferior a la registrada el año anterior (12,3 días), pero ligeramente superior a la media nacional. En el caso de los turistas en alojamiento extrahotelero, vivienda alquilada o bien propia o de familiares y amigos, la estancia media se incrementa hasta los 16,1 días, mientras en el caso del alojamiento hotelero baja hasta los 10,3 días.

Por lo que se refiere al **tipo de alojamiento** utilizado, el 89% de los turistas extranjeros que llegaron a Canarias durante el tercer trimestre de 2003 se alojaron en establecimientos hoteleros y similares, mientras que el 11%

restante se alojó en establecimientos extrahoteleros. La preponderancia indiscutible que tiene en Canarias el alojamiento hotelero se mantiene también en cuanto a la distribución por pernoctaciones.

Dentro de los distintos tipos de alojamiento utilizados en Canarias el hotelero ha registrado un incremento del 3,7% mientras que el no hotelero ha experimentado un decrecimiento del -38,6%. Mientras que los hoteles han registrado una variación del 20,2%, los complejos turísticos, alojamiento con múltiples características comunes a los hoteles, han registrado en el conjunto del año una variación del -18,6%. Así, el crecimiento de los turistas alojados en hoteles compensa de alguna forma la bajada de los complejos turísticos.

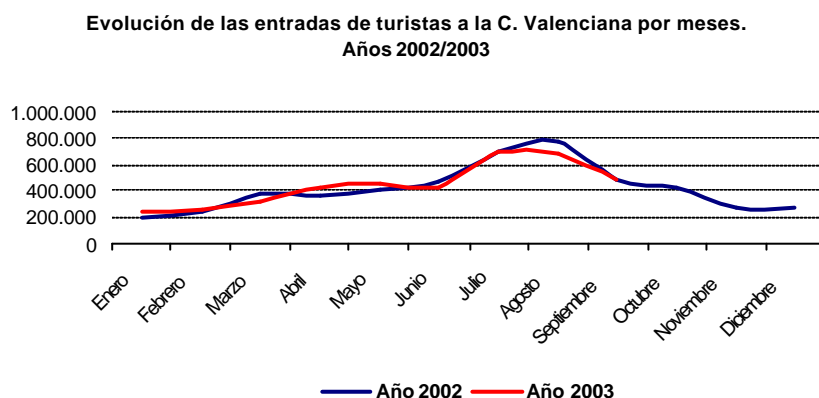
Canarias es por excelencia el destino turístico nacional en el que el uso del **paquete turístico** se presenta de una manera más intensa, en el tercer trimestre de 2003 fueron un total de 2,2 millones de turistas extranjeros los que optaron por esta forma de organización del viaje (el 85% de los turistas recibidos). Ha sido precisamente este colectivo el que ha registrado en términos interanuales un mejor comportamiento con un crecimiento positivo con respecto al año anterior del 1,7% (+ 37.000 turistas con paquete turístico). La evolución de los paquetes turísticos con destino a Canarias más significativa ha sido por mercados: Reino Unido (+7,4%, +64.000 paquetes), Alemania (+4,0%, +25.000 paquetes) y los Países Bajos (+3,6%, +4.000 paquetes).

El Reino Unido vuelve a ser en el tercer trimestre de 2003 el principal **mercado extranjero** con destino a Canarias, con un total de 1,1 millones de turistas, que suponen el 42,5% de las llegadas del trimestre. Este mercado ha registrado en el trimestre un ligero aumento en términos interanuales del 0,6% (7.000 turistas más). El segundo lugar en importancia lo ocupa Alemania, con un total de 717.000 turistas), y un peso del 28%. Este mercado también ha experimentado un ligero crecimiento en el trimestre del 0,1% (1.000 turistas más). El mercado holandés, sin embargo, ha sufrido un decrecimiento del -8,1% (12.000 turistas menos).

Comunidad Valenciana

La Comunidad Valenciana ha recibido en la temporada de verano de 2003 un total de 1,8 millones de turistas extranjeros, el 9,5% del total nacional. Con un decrecimiento interanual del -4,7% (-92.000 turistas). El número de pernoctaciones generadas por estos turistas ha sido de 26,4 millones, un -6,9% menos que el año anterior.

La evolución mensual de las llegadas de turistas extranjeros a la Comunidad Valenciana muestra claramente la notable mejoría en la época estival, no obstante, se observa el contraste con la temporada de verano de 2002 durante la cual el número de turistas registrados fue algo mayor.



Fuente: Movimientos Turísticos en Fronteras (Frontur). IET.

La **estancia media** de los turistas en esta comunidad se situó en los 15 días, muy por encima de la media nacional, como consecuencia del elevado peso que tradicionalmente ha tenido en esta Comunidad el alojamiento extrahotelero (el 63% de los viajeros extranjeros recibidos en el tercer trimestre de 2003 recurrió a este tipo de alojamiento) y el mayor número de pernoctaciones asociadas a los mismos (estancia media 18,9 días).

Por lo que se refiere a los **tipos de alojamiento**, el 63% de los turistas extranjeros que llegaron a la Comunidad Valenciana en el tercer trimestre de

2003 (1,1 millón), se alojaron en establecimientos extrahoteleros, generando más de 20 millones de pernoctaciones. Dentro de este tipo de oferta destaca especialmente la utilización de la vivienda gratuita, propia o de familiares optando por ella el 53% de los turistas. Por su parte, el alojamiento hotelero recibió un total de 671.000 turistas que a su vez generaron 5,9 millones de pernoctaciones.

Aunque la oferta extrahotelera tiene una mayor demanda que la hotelera, ésta ha experimentado en el tercer trimestre un decrecimiento del -8,2% (-106.000 turistas), mientras el uso del alojamiento hotelero registra un leve crecimiento respecto al año anterior del 2,1% (+14.000 turistas).

Número de turistas extranjeros con destino Valencia según tipo de alojamiento utilizado. 3er Trimestre 2003

	Total turistas	(%) Verticales	Var. Int. %	Total pernoctaciones	Var.Int.%	Estancia Media (Días)
Hoteles y similares	671.138	36,2	2,1	5.903.392	0,2	9,5
Alojamiento extrahotelero	1.177.805	63,6	-8,2	20.516.430	-8,8	18,9
Vivienda gratuita (Propia, Familiares)	625.052	53,1	-15,8	11.654.311	-14,4	20,3
Vivienda Alquilada	446.074	37,9	13,8	7.004.651	20,2	17,0
Otros Alojamientos	106.680	9,1	-28,5	1.857.468	-39,0	18,8
Total (incluyendo sin especificar)	1.851.467	100%	-4,7	26.431.534	-6,9	15,5

Fuente: Movimientos Turísticos en Fronteras (Frontur). IET.

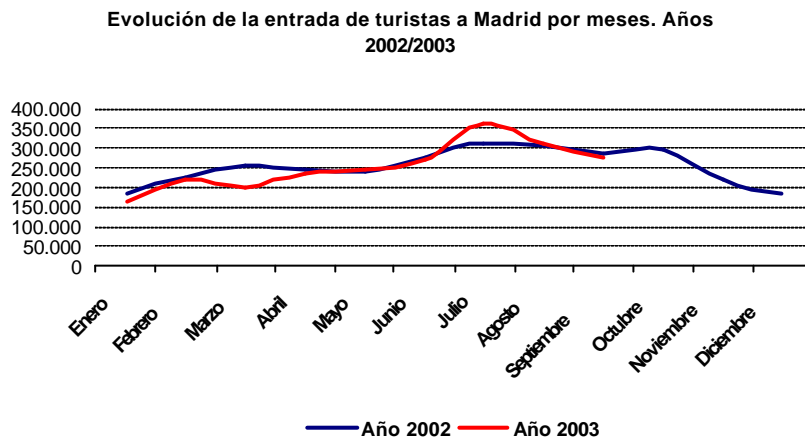
En cuanto a la **forma de organización** en esta Comunidad predomina entre los turistas extranjeros, un verano más, el viaje sin paquete turístico (67,3%). Se trata de un tipo de turista más independiente, habituado a la oferta de alojamiento no reglada. Sin embargo, el número de turistas que han viajado sin paquete ha sufrido un decrecimiento interanual del -2,8%, al igual que los turistas extranjeros con paquete turístico, que fueron 602.000, un 8,4% menos que el año anterior.

El Reino Unido es con diferencia el principal **mercado emisor** en esta Comunidad; durante el pasado verano el turismo británico supuso el 13,8% del total nacional, casi dos puntos porcentuales más que en el tercer trimestre de 2002. Este mercado ha registrado un fuerte crecimiento en términos interanuales del 22,1% (+144.000 turistas). Tras el Reino Unido le siguen en

importancia Francia y Alemania que, con un peso sobre el conjunto de llegadas del año del 16,9% y 12,4% respectivamente, experimentan variaciones interanuales negativas (Francia del -18,6% y Alemania del -24,5%).

Comunidad de Madrid

Durante los meses de julio, agosto y septiembre llegaron a la Comunidad de Madrid cerca de 1 millón de turistas extranjeros, el 5% del total nacional, con un incremento en términos interanuales del 4,9% (+44.000 turistas).



Fuente: Movimientos Turísticos en Fronteras (Frontur). IET.

Cabría destacar que este incremento de llegadas de turistas no sólo beneficia a la Comunidad Autónoma de Madrid, sino que puede repercutir también en otras Comunidades Autónomas para las cuales el aeropuerto madrileño actúa como puerta de entrada en España.

El papel del aeropuerto de Barajas como centro distribuidor de pasajeros procedentes del extranjero hacia destinos nacionales durante los meses de verano

- El **aeropuerto de Barajas** de Madrid recibió durante la pasada temporada de verano 2003, de julio a septiembre más de 2.6 millones de pasajeros, distribuidos en 23.887 aeronaves procedentes del extranjero, aproximadamente la quinta parte del tráfico internacional operado en España durante estos meses. Se trata de viajeros procedentes en su mayor parte de aeropuertos Europeos (81%) y para los que en muchos casos el aeropuerto de Barajas en Madrid no es más que el tránsito obligado de un viaje que tiene como destino final del mismo distintas regiones españolas.
- Durante la pasada temporada de verano, sólo el 47% de los turistas que llegaron al aeropuerto de Barajas procedentes del extranjero tenían como destino principal de sus viajes la Comunidad de Madrid (1,1 millones de turistas), el resto se distribuyeron por toda la geografía nacional. En total 1,8 millones de turistas no residentes que llegaron el verano pasado a Barajas y se distribuyeron (bien en vuelos nacionales o en otros medios de transporte) hacia las siguientes Comunidades Autónomas: Andalucía (17%), Comunidad Valenciana (9%), Canarias (4%), Cataluña (4%), Castilla y León (4%), Galicia (4%), Baleares (3%), Castilla La Mancha (3%), País Vasco (2%) y Resto.
- El papel que desempeña el aeropuerto de Barajas como centro redistribuidor de pasajeros hacia otras Comunidades Autónomas distintas de Madrid se intensifica en los meses de verano, especialmente durante el mes de agosto, en el que el porcentaje de los turistas extranjeros que habiendo llegado a Barajas se quedan en Madrid descendió hasta el 38%. La Comunidad Autónoma más beneficiada por el aumento de los porcentajes de redistribución de pasajeros desde Barajas en los meses estivales es Andalucía, durante el pasado mes de agosto uno de cada cinco turistas llegados a Barajas tenía como destino final de su viaje esta Comunidad.

Fuente: Elaboración propia IET a partir de la información suministrada por Aena y por la Encuesta de Movimientos Turísticos en Fronteras (Frontur).

En el tercer trimestre los turistas extranjeros alojados en la Comunidad de Madrid realizaron un total de 7,8 millones de pernoctaciones, un 2,4% menos que el año anterior.

La **estancia media** de los turistas en esta comunidad se situó en los 9 días, inferior a la media nacional. Cabría destacar el elevado peso que tradicionalmente ha tenido en esta Comunidad el viaje de negocios normalmente en hoteles, con una estancia media muy inferior, sin embargo, también es cierto que la actividad empresarial en la época estival se ve reducida, y en este tercer trimestre de 2003 se incrementa el número de turistas por motivo de ocio o vacaciones representando el 54,6% del turismo total que, como ya se ha dicho anteriormente, este año ha experimentado un crecimiento del 4,9%, algo que no había ocurrido durante el primer y segundo trimestre.

El 26% de los turistas que llegaron a Madrid en el tercer trimestre lo hicieron por motivos profesionales (trabajo o visita a ferias y convenciones), un total de

248.000 turistas extranjeros. Un colectivo que en este trimestre ha experimentado en la capital un decrecimiento del -9,8%.

Por lo que se refiere a los **tipos de alojamiento**, el 66,6%, 633.000 turistas, del total que llegaron a la Comunidad de Madrid en el tercer trimestre de 2003, se alojaron en establecimientos hoteleros, generando 2,8 millones de pernoctaciones; cifra inferior al tercer trimestre del año anterior, ya que este año más de la mitad de los turistas han optado por la oferta extrahotelera viéndose su demanda incrementada en un 37,2%, la primera vez en dos años. Dentro de esta oferta extrahotelera destaca el recurso a la vivienda de familiares y amigos recurriendo a ella el 54,5% del total de turistas que recurren al alojamiento extrahotelero.

Por lo que respecta a la **forma de organización** en la Comunidad de Madrid, la mayoría de los turistas recibidos no ha contratado un paquete turístico, 719.000 turistas, el 75,7%. Esta cifra se ha incrementado en un 9,3% respecto al tercer trimestre del año anterior. Por su parte, los turistas con paquete turístico, el 23,5% del total, 223.000 turistas, registraron, como en otros destinos, un descenso con respecto al 2002 del -7,2%. La proporción de turistas con paquete turístico aumenta notablemente entre los viajes vacacionales (76,1%).

Los principales **mercados emisores** de turistas en el tercer trimestre de 2003 hacia la Comunidad de Madrid son, en función de sus cuotas de mercado, por este orden: Francia (23%), Reino Unido (10,9%), Portugal (8,7%), Italia (7,5%) y Alemania (7,4%). Todos ellos a excepción del Reino Unido, Portugal y Alemania registran crecimientos interanuales positivos.

3.1.1. Destinos secundarios de los turistas extranjeros

La Encuesta de Movimientos Turísticos en Fronteras (Frontur) considera como Comunidad Autónoma de destino principal aquella en la que el turista ha realizado el mayor número de pernoctaciones, esto es tradicionalmente la explotación que se publica como "turistas por comunidad de destino". No

obstante, Frontur recoge también las distintas etapas del viaje o destinos secundarios. De acuerdo con esta explotación se observa que en el tercer trimestre de 2003 hubo 1,1 millón de turistas de los casi 19,3 millones totales (5,7%) que declararon haber visitado otras comunidades autónomas en sus viajes por España además de la de destino principal. Entre los turistas que visitaron otras comunidades el 71% (787.000 turistas) lo hizo sin paquete turístico.

Entre los turistas con destino a las principales comunidades turísticas en España, es entre los que tuvieron como destino principal Andalucía donde mayor porcentaje declara haber tenido otros destinos, el 21,5%, siguiéndole Madrid con un 19,6%. Estos turistas de Andalucía se dirigen en primer lugar a Madrid y en segundo lugar a Cataluña, en ambos casos por motivos fundamentalmente de ocio y vacaciones. Los turistas de Madrid escogen como segundo destino Cataluña seguido por Andalucía. Aquellos con destino a Canarias prácticamente no visitan otras comunidades autónomas por tratarse de una isla y su lejanía de la península.

En las comunidades de la cornisa cantábrica debe destacarse la fuerte interrelación observada entre ellas, apareciendo casi todas como destino secundario de las demás junto con Castilla y León en el tercer trimestre 2003.

Las comunidades del interior peninsular se benefician de la proximidad geográfica de sus recursos y también presentan elevados porcentajes de turistas que visitan otras comunidades autónomas. Destaca la presencia de Madrid como destino secundario de las dos Castillas.

Comunidades Autónomas de destino principal y otros destinos de los turistas. 3er Trimestre 2003

Destino principal	Otros destinos			
	% Total	1º	2º	3º
Andalucía	21,5	Madrid	Cataluña	C.Valenciana
Baleares	1,7	Cataluña	Madrid	Andalucía
Cataluña	16,5	Madrid	Andalucía	C.Valenciana
C.Valenciana	7,7	Cataluña	Madrid	Andalucía
Madrid	19,6	Cataluña	Andalucía	Castilla y León
Murcia	1,2	C.Valenciana	Aragón	P.Vasco
Asturias	1,3	País Vasco	Castilla y León	Galicia
Cantabria	2,4	País Vasco	Galicia	Madrid
Galicia	7,9	P.Vasco	Cantabria	Castilla y León
País Vasco	8,8	Andalucía	Castilla y León	Galicia
Castilla-La Mancha	1,0	Madrid	C.Valenciana	Andalucía
Castilla y León	5,9	Madrid	País Vasco	Andalucía
Aragón	1,4	Cataluña	País Vasco	Madrid
Navarra	1,7	Madrid	Castilla y León	País Vasco

Fuente: Movimientos Turísticos en Fronteras (Frontur). IET.

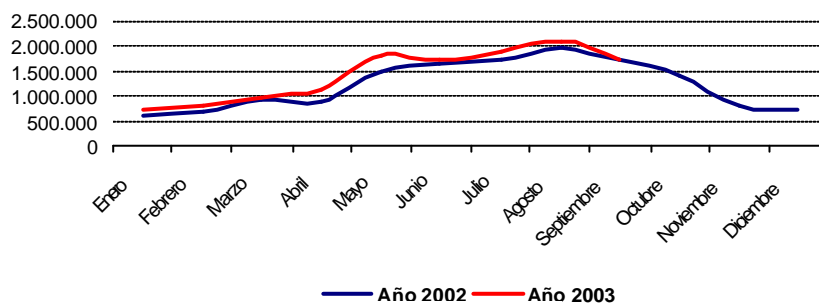
3.2. Mercados turísticos emisores. Rasgos básicos

Reino Unido

El Reino Unido se consolida en el tercer trimestre de 2003 una vez más como principal mercado turístico en nuestro país, con más de 5,7 millones de turistas el 29,7% del total de turistas. Con una variación interanual del 6,3% con respecto al tercer trimestre de 2002 (342.000 turistas más que el año anterior), mantiene la senda de crecimiento de años anteriores a un ritmo ligeramente más rápido. El número de pernoctaciones que han generado los turistas británicos en el conjunto del trimestre ha sido de 58,1 millones, lo que significa una **estancia media** en el año de 11 días, prácticamente igual al año anterior.

Los meses de julio y agosto han sido los más importantes hasta ahora, en lo que va de año, en referencia al número de turistas británicos recibidos, experimentando crecimientos con respecto al año precedente del 9,9% y 7,4% respectivamente. En el mes de septiembre se ha experimentado igualmente un crecimiento con respecto al 2002 del 1,6%.

Evolución de las entradas de turistas procedentes del Reino Unido por meses. Años 2002/2003



Fuente: Movimientos Turísticos en Fronteras (Frontur). IET.

En función de su **forma de organización**, los turistas británicos que llegaron a España contratando previamente un **paquete turístico** fueron el 55% del total (3,1 millones) registrándose un descenso en términos interanuales del -6,5% (218.000 turistas menos).

Por otro lado los turistas británicos que llegaron a España **sin paquete turístico**, el 45% del total (2,5 millones), registraron en términos interanuales un fuerte crecimiento del 27,8% (561.000 turistas más que el año anterior).

El descenso del turismo británico de paquete turístico se ha producido de manera especialmente intensa en Andalucía, con un decrecimiento del -14,8%. Un destino que en el tercer trimestre de 2002 había registrado, según las cifras proporcionadas por Aena, un incremento en el número de pasajeros internacionales procedentes del Reino Unido en vuelos charter cercano al 5%, y que en el tercer trimestre de 2003 experimenta un descenso interanual del -4,6%. Esta tendencia es diferente en el caso de los pasajeros procedentes del Reino Unido en vuelos regulares, en los que se pasa de un incremento interanual de pasajeros en el tercer trimestre de 2002 del 17,1%, a un incremento del 45,2% en el tercer trimestre de 2003.

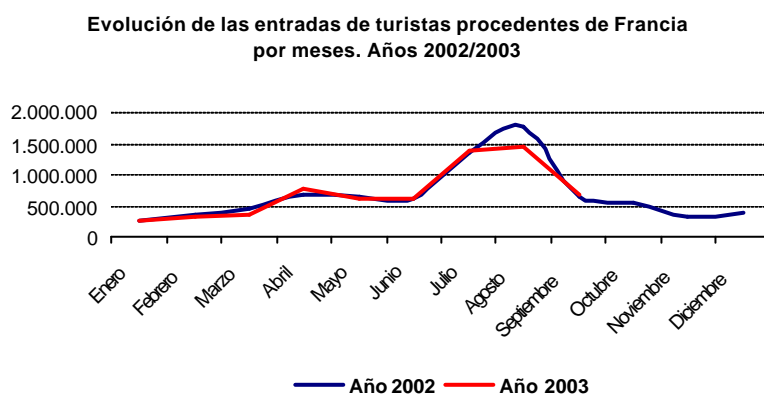
Por lo que respecta a los **tipos de alojamiento** utilizados, durante el tercer trimestre de 2003 el turista británico se caracteriza, un año más, por la mayor utilización del alojamiento hotelero (hoteles y complejos turísticos) frente a cualquier otro tipo de alojamiento. El 67,8% de los turistas que llegaron a España el año pasado eligió este tipo de alojamiento (3,8 millones de turistas), de los cuales más de medio millón lo hicieron en complejos turísticos. Por su parte, los turistas británicos alojados en la oferta extrahotelera, el 32,2% restante, ascendieron a un total de 1,8 millones. Dentro de este tipo de alojamiento es necesario destacar la importancia que cobra en este mercado el recurso a la vivienda en propiedad, utilizada en la temporada de verano de 2003 por casi un 1 millón de turistas británicos, y la vivienda alquilada optando por ella el 37% de turistas que se acogieron a la oferta extrahotelera (principalmente a través de agencia), aunque este año ha experimentado en el tercer trimestre un decrecimiento del -10,6%.

La evolución del turismo británico según los distintos **tipos de alojamiento** utilizados se diferencia de la tendencia general en España: en cuanto al alojamiento extrahotelero es el único mercado entre los principales países emisores que experimenta un crecimiento interanual del 9,0%, y respecto al alojamiento hotelero es el que presenta un crecimiento interanual más alto del 5,1%.

Durante el tercer trimestre de 2003 cabría destacar el leve descenso registrado por los turistas británicos con destino a Baleares con una variación del -0,9% respecto al tercer trimestre del año precedente. Canarias, ligeramente, y Andalucía, en mayor proporción, ganan mercado con un crecimiento del 0,6% y el 13,8% respectivamente. Andalucía y Baleares han sido en las que el paquete turístico más tradicional, vinculado al alojamiento hotelero y al complejo turístico, ha registrado los mayores descensos. En canarias, por el contrario, ha aumentado la demanda de éste un 7,4%.

Francia

Francia sigue siendo el segundo mercado emisor en importancia para nuestro país en la temporada de verano de 2003 con un 18,4% del total de turistas recibidos en España (3,5 millones). Sin embargo, este mercado ha registrado una tasa de crecimiento negativa del -6,0%, que se ha traducido en aproximadamente 226.000 turistas menos que el año anterior. Esto puede deberse al descenso registrado en las llegadas por carretera que ha sido del -6,4%.



Fuente: Movimientos Turísticos en Fronteras (Frontur). IET.

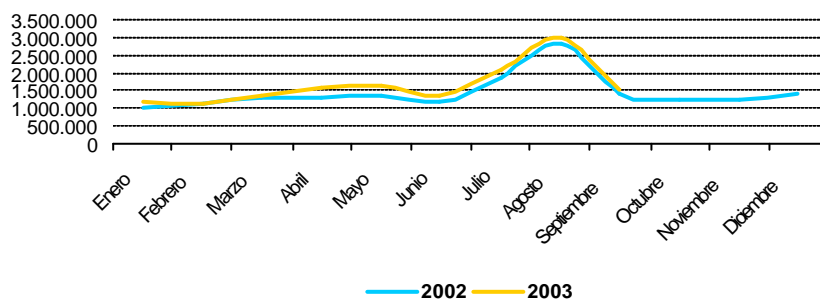
El turismo francés en este tercer trimestre ha generado un total de 29 millones de pernoctaciones, el 14,7% del total nacional, de las cuales el 77,3% se realizaron en establecimientos extrahoteleros (en gran parte en viviendas propias, de familiares y amigos y en viviendas alquiladas).

La **estancia media** del año se sitúa en 9 días, con diferencias en función del tipo de alojamiento utilizado: 5,4 días para los que se alojan en hoteles frente a 12 días para los que pernoctan en vivienda gratuita, o 15,7 días si es alquilada.

En el caso de Francia es necesario destacar, dentro de los flujos de visitantes que emite hacia nuestro país, el enorme peso que tiene el **excursionismo**: el 64,9% de los visitantes extranjeros procedentes de Francia en el tercer trimestre de 2003 fueron visitantes de día, más de 6,5 millones, un 6,4% más que el año anterior; el 35,1% restante fueron turistas que realizaron al menos una pernoctación en nuestro país (3,5 millones de turistas franceses).

Por lo que se refiere a la evolución de los flujos de excursionistas procedentes de Francia se observa como la mayor parte del incremento, en términos absolutos, de las llegadas se ha producido en la temporada de verano (el 44,6% del turismo francés ha entrado en los meses de julio, agosto y septiembre), aunque los mayores incrementos porcentuales han tenido lugar en los meses de primavera.

Evolución de las entradas de excursionistas procedentes de Francia por meses. Años 2002/2003



Fuente: Movimientos Turísticos en Fronteras (Frontur). IET.

Uno de los rasgos que es necesario destacar del turismo francés que año tras año llega a nuestro país es el enorme peso que tiene la carretera como **vía de acceso** preferente a España, así durante el tercer trimestre de 2003 el 77,3% de los turistas franceses utilizaron esta vía para venir a España.

Por lo que respecta a los **tipos de alojamiento** utilizados, el turismo francés que llega a España prefiere mayoritariamente la oferta extrahotelera. En el

tercer trimestre de 2003, el 62,3% de turistas (2,2 millones) se alojó en este tipo de establecimientos, de los cuales casi 900.000 lo hicieron en vivienda en propiedad o de familiares y amigos; frente a un 36,9% restante que optó por el alojamiento hotelero (1,3 millones). Es importante destacar en el caso del turismo francés el peso tan importante que tiene frente a otros mercados, dentro de la oferta extrahotelera, el recurso al camping y a la caravana (el 21,4% de los que acudieron al recurso extrahotelero), pero que este año ha tenido una variación negativa del -23,9%.

La evolución de los distintos tipos de alojamiento utilizado ha sido positiva en el caso hotelero, no siendo así para el extrahotelero que ha experimentado un decrecimiento del -10,7%, explicado por la disminución de los turistas alojados en camping o caravana y del turismo rural.

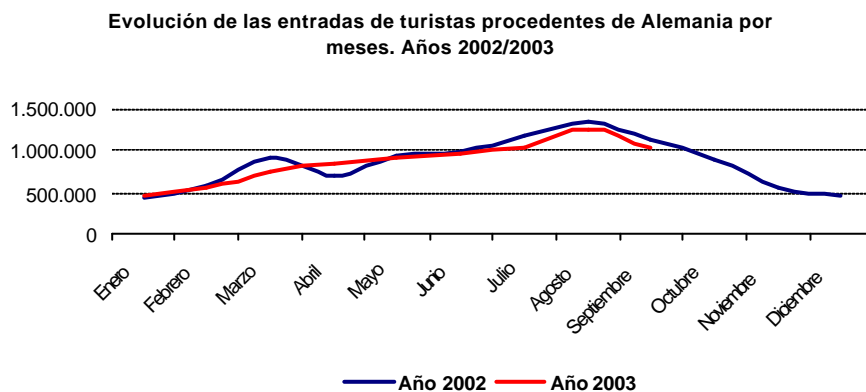
Respecto a la **forma de organización** del viaje, el turismo francés es un turista mayoritariamente independiente: durante el tercer trimestre de 2003 sólo el 17,6% de los turistas franceses que llegó a España lo hizo mediante un paquete turístico, 628.000 turistas. Este comportamiento se explica por características propias de este mercado como la proximidad geográfica y el buen conocimiento que en general tienen de los distintos destinos nacionales, poco habituados a utilizar intermediarios a la hora de planificar y contratar sus viajes por España.

Prácticamente el 50% de los franceses que entran en España tiene como destino Cataluña, 1,7 millones de turistas franceses, pero este mercado ha decrecido levemente un 0,4% con respecto al tercer trimestre de 2002; le sigue en importancia la Comunidad Valenciana con un total de 314.000 turistas y un importante decrecimiento interanual del -18,6%; Andalucía con 270.000 turistas, -15,3%; y al resto de las principales CCAA se dirige un porcentaje de turistas franceses que en ninguna de ellas supera el 8%.

Alemania

Alemania sigue siendo el tercer mercado emisor en importancia para nuestro país en la temporada de verano con un 17,2% del total de turistas recibidos en España (3,3 millones). Sin embargo, este mercado ha registrado por tercer año consecutivo una tasa de crecimiento negativa del -9,1%, que se ha traducido en aproximadamente 333.000 turistas menos que el año anterior; el número de pernoctaciones que han generado los turistas alemanes durante el tercer trimestre de 2003 ha sido de 38,3 millones, un 14,4% menos que el año pasado. Por su parte la **estancia media** del año se sitúa en 12,5 días, un año más, entre las más altas de los turistas extranjeros que llegan a España.

El mercado alemán ha registrado un retroceso en términos interanuales en los tres meses de verano de 2003, siendo el mes de julio el que se ha visto más afectado con un decrecimiento del -11,6%.



Fuente: Movimientos Turísticos en Fronteras (Frontur). IET.

Al igual que en el caso del turismo británico, la evolución de este mercado no es posible entenderla correctamente sin analizar por separado los colectivos turísticos en función de su **forma de organización**, con y sin paquete turístico: por un lado, los turistas alemanes que viajan con paquete turístico, el 59,4% del total (cerca de 2 millones) han registrado un descenso en términos interanuales del -2,6% (-53.000 turistas) que se concentra sobre todo en los meses de julio y agosto; por otro lado, los turistas que viajan sin paquete turístico, el 40,4% (1,3

millones) han experimentado un decrecimiento aún mayor al del año anterior con una variación interanual del -17,2%.

Por lo que se refiere a los **tipos de alojamiento** utilizados, el turista alemán es un viajero que se decanta mayoritariamente por el alojamiento hotelero, así lo hicieron el 72% de las llegadas procedentes de este mercado durante el tercer trimestre de 2003 (2,3 millones de turistas alemanes), mientras el 28% restante se aloja en establecimientos extrahotelero (937.000 turistas). El descenso del turismo alemán sufrido durante el tercer trimestre de 2003 ha afectado tanto al turismo hotelero como al extrahotelero, con caídas interanuales del 4,7% y 18,6% respectivamente.

La evolución negativa que viene demostrando el turismo alemán con destino a Baleares no ha impedido que, un año más, sea esta Comunidad la que ocupa, entre los **destinos turísticos** nacionales, el primer lugar en sus preferencias. Durante el tercer trimestre de 2003 llegaron a Baleares un total de 1,4 millones de turistas alemanes (el 42,6% de los turistas alemanes llegados a España), el segundo destino en importancia Canarias, que se mantiene estable con respecto al tercer trimestre de 2003, recibió un total de 717.000 turistas (21,5% del total), seguida de Cataluña, 437.000 turistas (13,1%), que este año ha sufrido un fuerte decrecimiento del -28,7%. En esta ocasión el descenso acusado por el mercado alemán ha afectado de manera especial a Cataluña, aunque sigue ocupando el tercer puesto entre los destinos preferidos por los turistas alemanes.

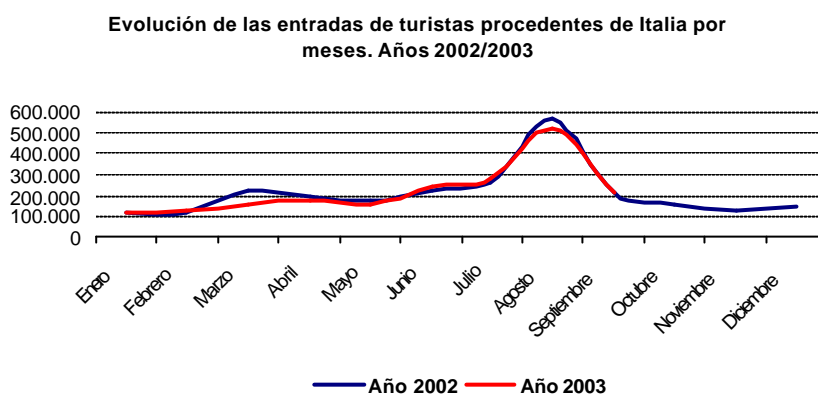
Por su parte, el resto de los principales destinos nacionales, Andalucía, C. Valenciana y Madrid, registran decrecimientos del -12,6%, -24,5% y -5,3% respectivamente.

Italia

Los turistas procedentes de Italia en el tercer trimestre de 2003 ascienden a más de 1 millón. Aunque este mercado ha experimentado un decrecimiento del

-2,4%, 25.000 turistas menos que en el tercer trimestre de 2002. El número de pernотaciones que han generado los italianos en este trimestre ha sido de 10,6 millones, un 6,6% menos que en el tercer trimestre de 2002. Respecto a la **estancia media** del trimestre, ésta ha sido de 11,4 días, prácticamente la misma que en 2002.

El mercado italiano ha registrado ciertos retrocesos en términos interanuales en los meses de agosto y septiembre, siendo éstos en parte compensados con el aumento de turistas durante el mes de julio.



Fuente: Movimientos Turísticos en Fronteras (Frontur). IET.

Si se analizan por separado los colectivos turísticos en función de su **forma de organización**, con y sin paquete turístico, el mercado italiano presenta un aumento en la utilización del paquete turístico, siendo la variación interanual del 9,7% (+41.000 turistas). Los turistas italianos que vinieron sin paquete turístico descendieron un 11,0% (-69.000 turistas) en el tercer trimestre de 2003.

En cuanto a los **tipos de alojamiento**, el turista italiano opta mayoritariamente por el alojamiento hotelero. En el tercer trimestre de 2003, el 72,6% (740.000 personas) del total de turistas procedentes de Italia se alojó en hoteles o similares. En comparación con el tercer trimestre de 2002, el alojamiento hotelero ha experimentado un ligero aumento del 1,4%, el no hotelero, sin embargo, ha sufrido una variación negativa del -11,8%.

Los turistas italianos, por segundo año consecutivo, han elegido Cataluña como su **destino turístico** nacional preferido con el 31,5% de turistas italianos,

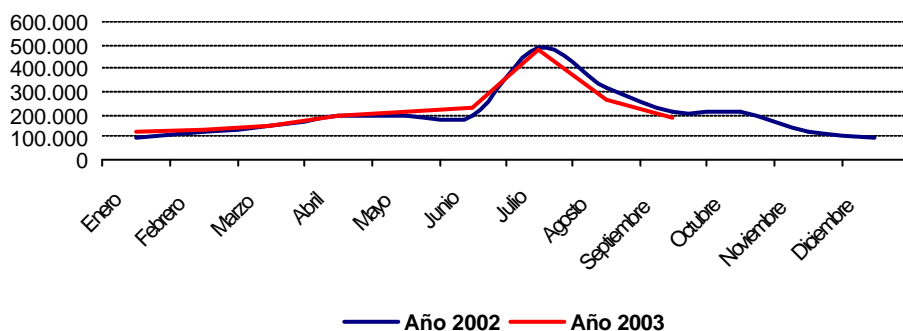
aunque este mercado ha sufrido una variación del -7,5, 26.000 turistas menos que en el tercer trimestre de 2002. Le siguen por orden de preferencia Baleares, que ha recibido el 29,6% de visitas, con un crecimiento interanual del 21,5% y Madrid con un 6,9% experimentando igualmente un crecimiento del 10,4%.

Países Bajos

El número de turistas de los Países Bajos que nos visitaron en el tercer trimestre de 2003 fue de 930.000, con un decrecimiento del -9,2% respecto al tercer trimestre del año anterior (94.000 turistas menos). El número de pernoctaciones que han generado los turistas holandeses ha sido de 10,9 millones, lo que ha significado una **estancia media** de 12,6 días, inferior al tercer trimestre de 2002 que fue de 13,4 días.

A lo largo de los meses de julio, agosto y septiembre de 2003 se han observado decrecimientos del turismo holandés, produciéndose el más acusado en el mes de agosto que experimentó un decrecimiento del -16,5%, 158.000 turistas menos que en agosto de 2002.

Evolución de las entradas de turistas procedentes de los Países Bajos por meses. Años 2002/2003



Fuente: Movimientos Turísticos en Fronteras (Frontur). IET.

Respecto a los dos colectivos turísticos existentes en función de su **forma de organización**, con y sin paquete turístico, en el primer caso se ha registrado un ligero aumento en términos interanuales del 0,6% y en el segundo un descenso del -13,3%, aunque es evidente que los turistas holandeses optan en mayor medida por viajar sin paquete turístico, el 66,5% del total.

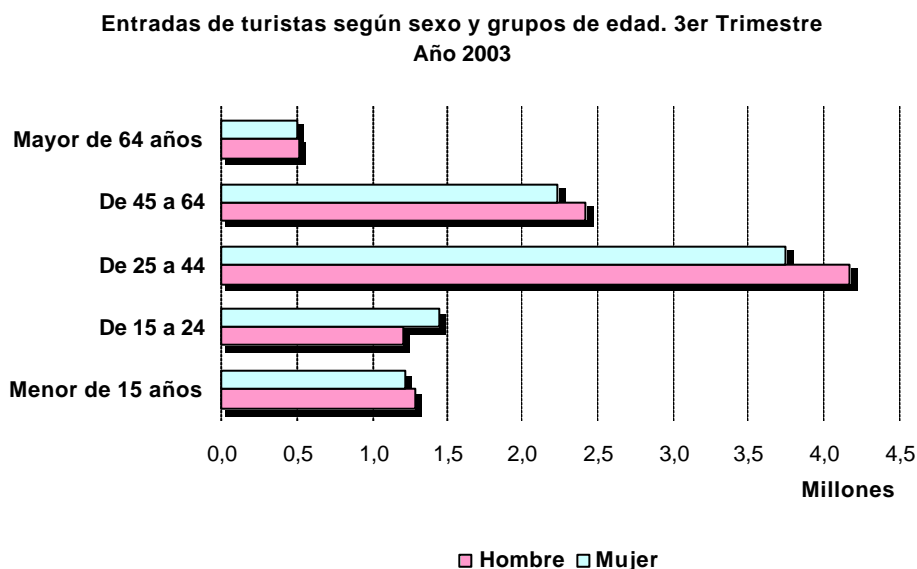
En lo que concierne a los **tipos de alojamiento** utilizados, el turista holandés opta mayoritariamente por el alojamiento hotelero, siendo el 53,5% (498.000 turistas) del total que entró en nuestro país en el tercer trimestre de 2003 el que eligió este tipo. El 46,2% (430.000 turistas) se alojó en establecimientos extrahoteleros. Cabría destacar que ambos tipos de alojamiento han experimentado decrecimientos en el tercer trimestre de este año, el alojamiento hotelero disminuyó de forma ligera un -0,3% y el extrahotelero un -17,6%.

Entre los diferentes **destinos turísticos** españoles, los preferidos por los turistas holandeses son principalmente Cataluña, con el 40,3% del total de turistas, le siguen Canarias con el 14,2% y Andalucía con el 13,9%. Comparando estos datos con los del tercer trimestre de 2002, Andalucía ha pasado del segundo puesto a ocupar el tercero entre las comunidades principales de destino y todas han experimentado un decrecimiento respecto a 2002.

4. Perfil sociodemográfico de los turistas

La distribución por edad y sexo de los turistas extranjeros que visitan España presenta rasgos muy similares a la de años anteriores. Los porcentajes de hombres y mujeres son ambos próximos al 50%.

El grupo de edad más numeroso entre los turistas extranjeros que visitaron España en el tercer trimestre de 2003 fue el de 25 a 44 años (42,2%). En este grupo de edad y en el de 15 a 24 (tercer colectivo en importancia del total), es donde mayores diferencias hay entre hombres y mujeres: con un desnivel de 420.934 y 242.648 respectivamente, predominando los hombres en el primer caso (52,6%) y las mujeres en el segundo (54,6%).



4.1. Comportamiento turístico en España

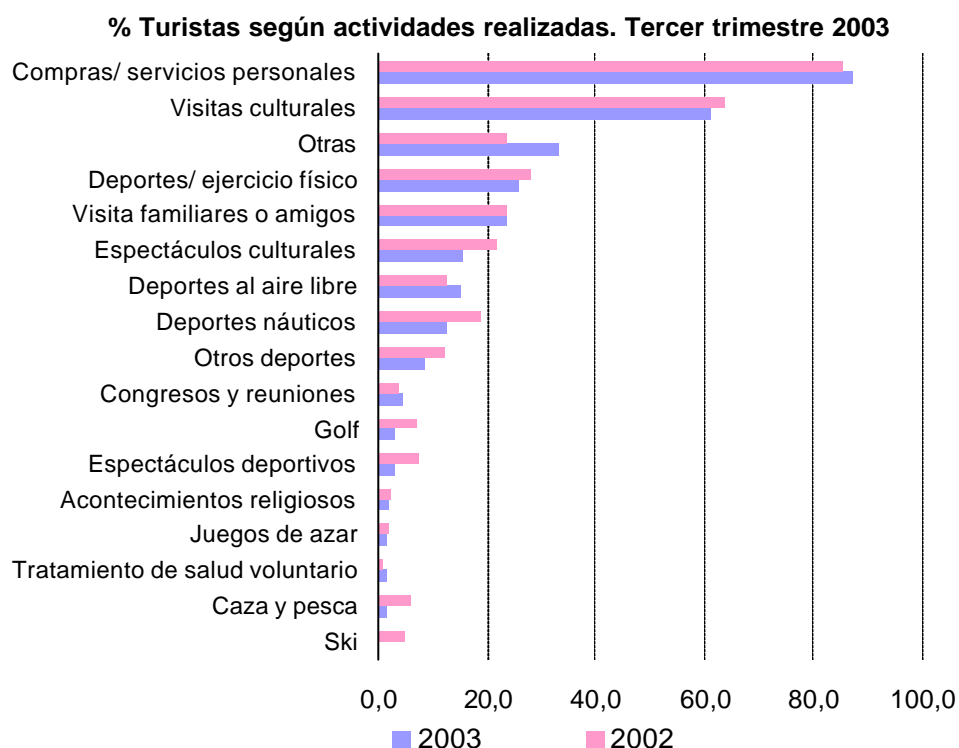
Atendiendo a determinadas características de los turistas relativas a su comportamiento, tanto en origen como en los destinos, se puede profundizar en el conocimiento del fenómeno del turismo extranjero en España. La **Encuesta de Movimientos Turísticos en Fronteras (Frontur)** ofrece la posibilidad de conocer aspectos como la satisfacción según determinados conceptos, las actividades realizadas o el uso de internet, entre otros, cuyo análisis aquí se detalla.

En lo que se refiere a las **actividades realizadas** por los turistas en sus viajes por España en el tercer trimestre de 2003, destacan las compras o servicios personales como la actividad que mayor número de turistas declararon haber realizado (87,3%). Este aspecto está íntimamente ligado a la gran competitividad vía precios que aún tiene España. A pesar de que en todas las comunidades autónomas hay un alto porcentaje de turistas que declararon haber realizado esta actividad, es en las comunidades de Canarias, Baleares y Murcia, donde es mayor el peso de esta actividad entre los turistas (97,6%, 96,3% y 91,8% del total de sus turistas anuales). Por nacionalidades, son los alemanes los que más declararon en el tercer trimestre de 2003 haber realizado compras en sus estancias en España (93,8%). Los británicos también superan la media nacional, mientras que los portugueses están entre los que menos compras realizaron.

La siguiente actividad en importancia, aunque a una distancia considerable, fueron las visitas culturales, que admitieron realizar un 61,3% de los turistas extranjeros en nuestro país. Parecería así que la excelente y profusa oferta cultural en nuestro país es reconocida por los turistas. Los turistas con destino a Andalucía, Murcia y Cataluña declararon haber realizado este tipo de actividad en mayor medida, si bien en todas las comunidades autónomas los turistas que hicieron visitas culturales superan el 50%. Fueron los residentes en

Italia, con un 61,2%, quienes más declararon haber hecho visitas culturales en sus estancias en España, seguidos por los alemanes, con un 60,7%.

Las actividades deportivas, especialmente las practicadas al aire libre y náuticas, y las visitas a familiares o amigos acaparan buena parte del tiempo de los turistas extranjeros en España: aproximadamente el 50% de los turistas declaró haber practicado alguna de estas actividades.



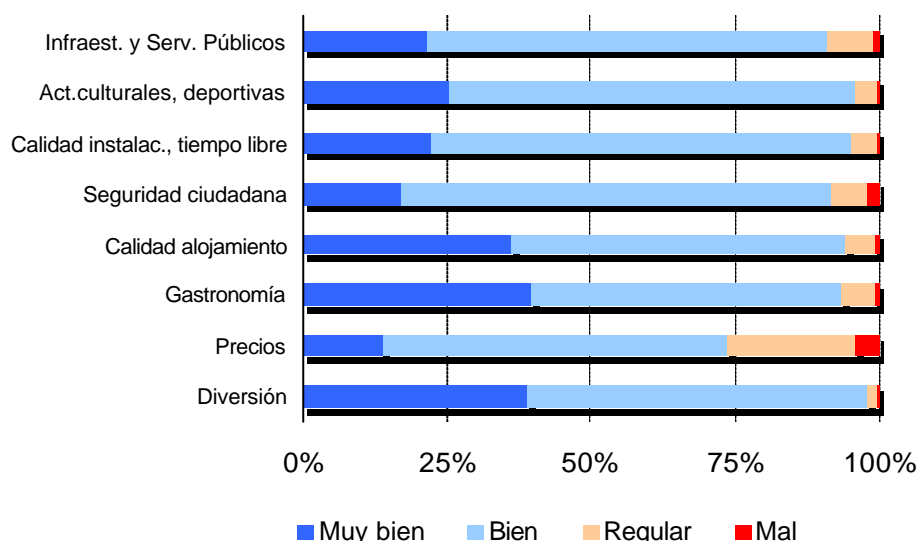
Fuente: Movimientos Turísticos en Fronteras (Frontur). IET.

Para conocer la **satisfacción** de los turistas se ha medido una serie de aspectos que se consideran significativos. Así, los conceptos por los que mayor satisfacción declararon los turistas fueron la diversión y la gastronomía, dos de los tradicionales argumentos de venta de muchos de los destinos de nuestro país, así como la calidad del alojamiento, muestra de los esfuerzos realizados por el sector en los últimos años por modernizar la planta hotelera. Entre las comunidades de destino principal son los turistas que fueron a Andalucía los que mostraron una mayor satisfacción respecto a estos tres conceptos. El segundo puesto en lo concerniente a diversión y calidad del alojamiento lo ocupa Baleares, y en cuanto a la satisfacción con la gastronomía la Comunidad Valenciana. Según el país de residencia, los británicos son los que

manifestaron una mayor satisfacción con los tres conceptos. En cuanto a diversión le siguen los alemanes, y respecto a la gastronomía y calidad del alojamiento los portugueses.

A pesar de que la mayoría de los turistas que nos visitaron en el tercer trimestre de 2003 se mostraron satisfechos o muy satisfechos con el nivel de precios en el destino, el gráfico muestra claramente que es el aspecto en el que peores son las calificaciones; además, es el que peor evolución presenta con respecto al año anterior (+27,3% de turistas insatisfechos con este concepto). En Andalucía es donde más satisfechos con los precios se muestran los entrevistados, con un 81,3% satisfechos o muy satisfechos por los precios. Entre las comunidades percibidas como más caras están La Rioja, Baleares, Canarias o Aragón, y algunas comunidades del interior como Castilla la Mancha y de la cornisa cantábrica (Asturias o Galicia). Por país de residencia, para los alemanes e italianos fue para los que más caros resultaron los destinos españoles (29,2% y 27,4% respectivamente de sus turistas), mientras que fue para los franceses para quienes los precios fueron más asequibles.

% Turistas según grado de satisfacción por conceptos. Tercer trimestre 2003



Fuente: Movimientos Turísticos en Fronteras (Frontur). IET.

Preguntados los turistas por su percepción de la seguridad ciudadana, el 88,6% declara estar satisfecho o muy satisfecho con este concepto, y ello a pesar de estar reconocido por las autoridades competentes como un problema de muchas ciudades en España. De acuerdo con la encuesta **Frontur**, las comunidades en las que este asunto menos ha preocupado a los turistas han sido Canarias, Extremadura y Murcia. En las que más ha preocupado la seguridad ciudadana han sido Navarra, País Vasco y Cantabria.

En lo que se refiere a la **fidelidad** de los turistas extranjeros a los destinos españoles, hay que destacar que el 80,4% de ellos declararon que ya habían venido en alguna ocasión anterior a España. En catorce de las diecisiete comunidades autónomas más del 50% de los turistas declaró haber venido a España al menos cuatro veces anteriormente. Por tanto, se puede afirmar que los destinos españoles disfrutan de una enorme fidelidad de sus visitantes, que declaran repetir viaje una y otra vez.

Entradas de turistas según país de residencia y fidelidad al destino. % Vertical. Tercer trimestre 2003

	TOTAL AÑO	Alemania	Francia	Reino Unido	Italia	Portugal	Resto de Europa	Otros países
PRIMER VIAJE A ESPAÑA								
No	80,4	80,6	84,2	81,4	71,5	89,0	79,8	65,4
Si	19,6	19,4	15,8	18,6	28,5	11,0	20,2	34,6
Sin especificar								
VECES QUE HA ESTADO EN ESPAÑA (Base: Turistas que habían estado anteriormente en España)								
Una	2,1	1,6	2,2	1,5	4,5	0,7	2,1	5,5
Dos	12,2	14,1	8,9	12,3	18,9	6,5	12,5	12,7
Tres	14,7	18,6	10,4	17,2	14,5	9,0	13,4	11,8
Cuatro o más	51,3	46,4	62,7	50,4	33,6	72,7	51,7	35,4
ESPAÑA DESTINO EN LOS PROXIMOS 12 MESES								
No	10,5	9,5	12,4	7,1	14,0	7,3	11,7	21,3
Sí	56,8	55,6	45,8	68,5	44,3	57,4	56,1	47,9
Ns/Nc	32,6	34,9	41,8	24,4	41,8	35,3	32,2	30,8
Sin especificar								

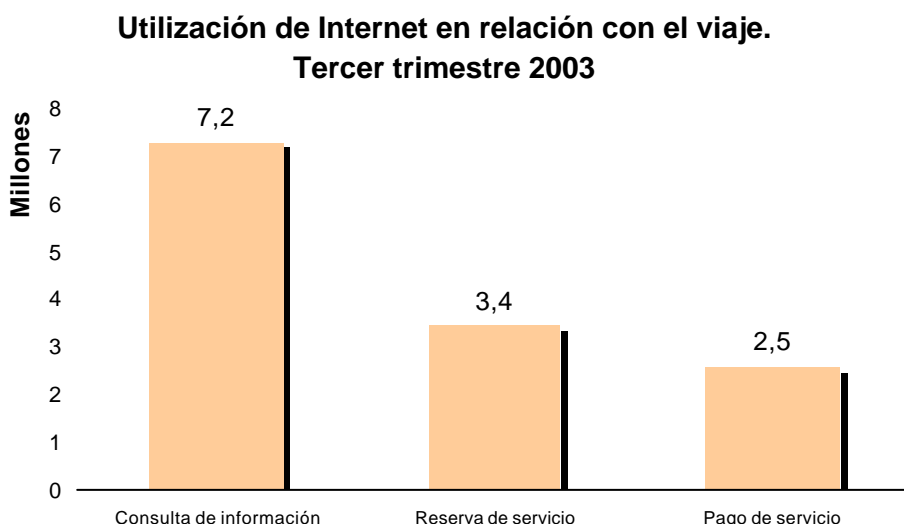
Fuente: Movimientos Turísticos en Fronteras (Frontur). IET

Por comunidades autónomas se ha detectado que en todas las comunidades más del 75% de los turistas afirma haber visitado España anteriormente. En las comunidades del norte es donde se registra un mayor porcentaje de turistas que afirman haber estado cuatro o más veces, como es el caso de La Rioja (76,3%), el País Vasco (69,4%), Cantabria (66,8%), Navarra (65,7%) o Galicia (63,6%); En el resto de comunidades, más del 40% de los turistas reconoce haber visitado nuestro país dicho número de veces. Los turistas extranjeros

que más declaran no haber venido anteriormente a España son los de Canarias (24,4%).

La fidelidad a los destinos españoles es muy dispar si se analiza por mercados emisores. Así, entre los mercados maduros europeos se aprecia un mayor índice de repetición de las visitas, y en el resto de países europeos un número mayor de turistas que tienen intención de regresar a nuestro país en los próximos doce meses. Portugueses y franceses son los que mayor índice de repetición de la visita presentan, y los italianos los que en mayor porcentaje declaran venir a España por primera vez (28,6%) y no tener intención de regresar en los próximos doce meses (44,4%).

En lo que se refiere al **uso de internet** en relación con el viaje, más de 7,2 millones de turistas (40,5%) de los que vinieron a España en el tercer trimestre de 2003 consultó la red en busca de información sobre el destino o cualquier otro aspecto del viaje. Por otra parte, 3,4 millones de turistas (el 18,8%) reservaron alguno de los servicios del viaje por internet y 2,5 millones de turistas (el 13,9%) utilizaron esta vía de comercialización para pagar los servicios reservados.



Fuente: Movimientos Turísticos en Fronteras (Frontur). IET.

Por países emisores, la distinción fundamental que se puede realizar en cuanto al uso de internet es la geográfica: los mercados transcontinentales maduros

están por encima de los europeos en el porcentaje de turistas que consultan (53,9% los transcontinentales frente a 40,1% los europeos), reservan (29,9% frente a 18,8%) y que pagan (20,7% frente a 14%) algún servicio relacionado con el viaje a España. Entre los europeos es Italia quien mayor uso hace de este canal para la consulta (45,7%) y el Reino Unido para reserva y pago (27,3% y 22,8%), aunque también es significativo su porcentaje de consulta (44,8%), próximo al de Italia. Francia y Alemania están por debajo del Reino Unido e Italia en el uso de internet, pero también alcanzan porcentajes considerables. Los portugueses son los que recurren en menor medida a este canal.

Por destinos, los turistas que tienen como destino principal la zona de Levante son los que en mayor proporción declaran haber utilizado internet para consultar, reservar y pagar (54,7%, 34,5 y 28,5% respectivamente). Aquellos con destino a Canarias son los que menos lo han utilizado (27,8%, 7,6% y 5,2% respectivamente)

Ficha técnica de la Encuesta de Movimientos Turísticos en Fronteras (Frontur). Temporada verano 2003 (Julio-septiembre)

Tipo de investigación	Encuesta continua por muestreo
Universo	Conjunto de viajeros que entran a España por cualquier vía de acceso; se obtiene a partir de registros administrativos
Aeropuerto	109.734 vuelos y 14.812.582 pasajeros procedentes del extranjero llegados a los aeropuertos españoles en la temporada de verano 2003 (Fuente: Aena)
Carretera	10.711.886 vehículos contabilizados automáticamente en las fronteras españolas durante la temporada de verano 2003 (Fuente: DGT)
Tamaño muestral verano 2003	
Aeropuerto	79.035 encuestas a vuelos internacionales en aeropuertos españoles
Carretera	18.710 encuestas personales en pasos fronterizos de carretera
Técnica de encuestación utilizada	
Aeropuerto	Tarjeta autocumplimentable
Carretera	Entrevista presencial asistida por ordenador
Periodicidad de la información	Mensual
Publicación de la información	A los 20 días del mes de referencia

ANEXO DE TABLAS ESTADÍSTICAS

MOVIMIENTOS TURÍSTICOS EN FRONTERAS (FRONTUR)

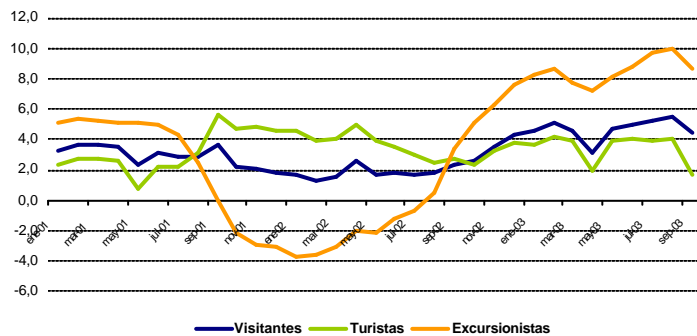
3er Trimestre 2003

Tabla 1.-TOTAL NACIONAL

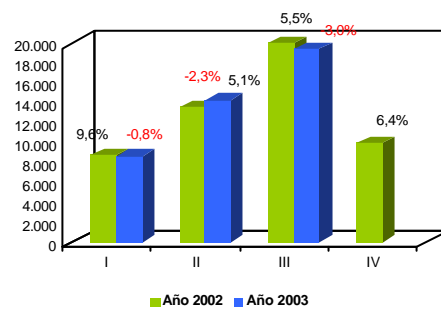
Miles de visitantes, miles de pernoctaciones y % variación interanual

	2002				2003			
	I SS	II	III	IV(*)	I(*)	II(*)SS	III(*)	IV(*)
Total visitantes extranjeros	14.135	19.959	29.698	16.083	14.315	21.601	29.617	
	9,7	-0,3	6,5	8,1	1,3	8,2	-0,3	
Entradas de turistas extranjeros	8.715	13.572	19.975	9.918	8.645	14.269	19.367	
	9,6	-2,3	5,5	6,4	-0,8	5,1	-3,0	
Entradas de excursionistas extranjeros	5.420	6.387	9.723	6.165	5.670	7.332	10.250	
	9,7	4,2	8,5	11,0	4,6	14,8	5,4	
Pernoctaciones	92.916	135.616	222.893	99.211	88.773	135.855	201.635	
	8,8	-7,8	4,7	-0,7	-4,5	0,2	-9,5	
Turistas según forma de organización								
Con paquete turístico	4.557	6.614	8.719	4.685	4.299	6.776	8.433	
	4,5	-14,3	0,3	10,2	-5,7	2,5	-3,3	
Sin paquete turístico	4.136	6.939	11.206	5.207	4.336	7.458	10.873	
	16,0	12,9	9,7	3,3	4,8	7,5	-3,0	
Turistas según tipo de alojamiento								
Alojamiento hotelero	6.168	9.238	11.874	6.529	5.758	9.444	11.753	
	10,4	-5,2	-0,4	8,9	-6,6	2,2	-1,0	
Alojamiento no hotelero	2.525	4.315	8.051	3.363	2.877	4.791	7.553	
	8,0	4,5	15,3	2,0	13,9	11,0	-6,2	
Turistas según vía de acceso								
Aeropuerto	6.419	9.548	11.787	7.190	6.604	10.406	12.380	
	1,6	-6,2	-2,0	5,5	2,9	9,0	5,0	
Carretera	1.820	3.289	6.629	2.134	1.533	3.214	5.474	
	48,1	8,8	19,8	9,3	-15,8	-2,3	-17,4	
Otras vías de acceso	475	734	1.558	593	507	648	1.511	
	18,5	6,6	12,8	7,3	6,6	-11,6	-3,0	
Turistas según motivo principal								
Ocio, vacaciones	6.913	11.236	17.244	7.746	6.862	11.732	16.676	
	9,4	-4,4	4,0	4,0	-0,7	4,4	-3,3	
Trabajo, negocios	887	1.158	1.023	1.006	903	1.392	1.073	
	5,9	11,5	11,0	18,8	1,7	20,3	4,8	
Otros motivos	892	1.158	1.657	1.139	870	1.109	1.557	
	16,4	7,3	18,1	14,1	-2,5	-4,3	-6,1	
Estancia media	10,7	10,0	11,2	10,0	10,3	9,5	10,4	

Evolución de las entradas de visitantes, turistas y excursionistas extranjeros. Años 2001-2003 (Variación interanual media)



Entradas de turistas extranjeros por trimestres y % variación interanual. Años 2002/2003



SS-En 2002 la Semana Santa tuvo lugar en el primer trimestre (marzo) y en 2003 en el segundo trimestre (abril)

(*) Los datos se revisan con carácter definitivo transcurrido un año

© DATATUR: 2001, Instituto de Estudios Turísticos, <http://www.iet.tourspain.es>

C/ José Lázaro Galdiano, 6, 29036 Madrid ESPAÑA - tfo +34 91 343 34 34, fax 00 34 91 343 3801

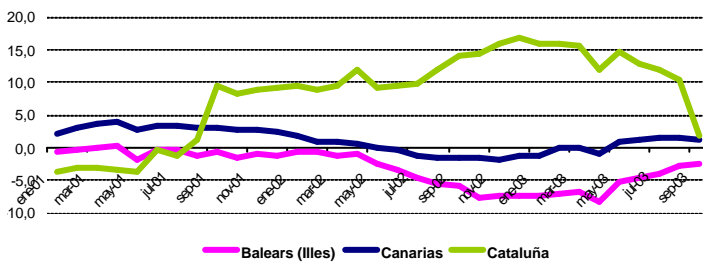
MOVIMIENTOS TURÍSTICOS EN FRONTERAS (FRONTUR)
3er Trimestre 2003

Tabla 2.-BALEARES

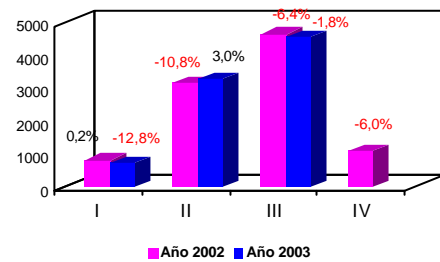
Miles de visitantes, miles de pernoctaciones y % variación interanual

	2002				2003			
	I ^{SS}	II	III	IV ^(*)	I ^(*)	II ^{(*)SS}	III ^(*)	IV ^(*)
Entradas de turistas extranjeros	804	3.140	4.613	1.082	701	3.235	4.531	
	0,2	-10,8	-6,4	-6,0	-12,8	3,0	-1,8	
Pernoctaciones	8.179	28.671	47.996	11.280	7.334	29.721	44.464	
	3,2	-16,8	-5,8	-7,9	-10,3	3,7	-7,4	
Turistas según forma de organización								
Con paquete turístico	523	2.024	3.242	723	358	2.145	3.227	
	-11,8	-29,8	-10,9	16,3	-31,4	6,0	-0,5	
Sin paquete turístico	280	1.116	1.371	358	342	1.090	1.303	
	34,1	76,0	6,3	-32,2	21,9	-2,3	-4,9	
Turistas según tipo de alojamiento								
Alojamiento hotelero	615	2.391	3.653	791	496	2.631	3.758	
	-4,5	-20,6	-10,5	24,2	-19,3	10,0	2,9	
Alojamiento no hotelero	188	748	960	290	205	604	773	
	19,5	48,2	13,1	-43,4	8,5	-19,3	-19,5	
Turistas según principales mercados de procedencia								
Reino Unido	170	1.310	1.892	445	166	1.370	1.876	
	9,6	-2,9	-2,6	2,1	-2,2	4,6	-0,9	
Alemania	508	1.052	1.440	466	417	1.078	1.421	
	-1,3	-21,2	-14,0	-12,1	-17,9	2,5	-1,3	
Francia	26	130	204	39	16	141	178	
	-3,6	-5,6	5,8	3,7	-35,6	8,3	-12,3	
Turistas según vía de acceso								
Aeropuerto	740	2.946	4.177	997	651	3.052	4.118	
	-1,7	-10,8	-7,6	-5,8	-12,0	3,6	-1,4	
Otras vías de acceso	42	161	360	60	39	147	361	
	9,6	-7,1	0,3	-9,8	-6,7	-8,8	0,4	
Turistas según motivo principal								
Ocio, vacaciones	731	2.942	4.662	1.002	623	3.033	4.332	
	0,2	-13,8	-7,2	-3,9	-14,8	3,1	-2,9	
Trabajo, negocios	33	87	60	27	33	110	85	
	-10,9	89,8	26,5	-39,4	-0,2	26,0	40,8	
Otros motivos	39	110	90	52	44	92	113	
	11,6	84,0	24,3	-15,8	13,1	-17,1	25,2	
Estancia media	10,7	9,6	11,3	11,0	11,1	9,6	10,7	

Evolución de las entradas de turistas extranjeros según principales comunidades autónomas de destino. Años 2001-2003 (Variación interanual media)



Entradas de turistas extranjeros con destino a Baleares por trimestres y % variación interanual. Años 2002/2003



SS-En 2002 la Semana Santa tuvo lugar en el primer trimestre (marzo) y en 2003 en el segundo trimestre (abril)

(*) Los datos se revisan con carácter definitivo transcurrido un año

© DATATUR: 2001, Instituto de Estudios Turísticos, <http://www.iet.tourspain.es>

C/ José Lázaro Galdiano, 6. 29036 Madrid ESPAÑA - tlfno +34 91 343 34 34. fax 00 34 91 343 3801

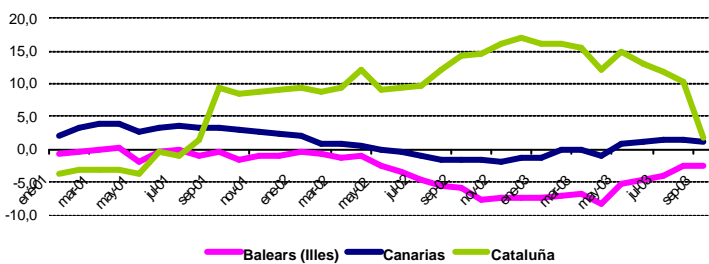
MOVIMIENTOS TURÍSTICOS EN FRONTERAS (FRONTUR)
3er Trimestre 2003

Tabla 3.-CANARIAS

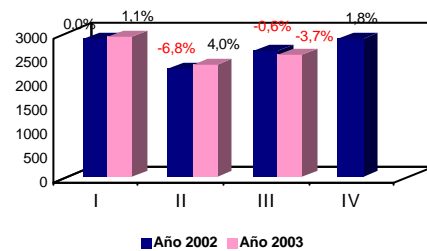
Miles de visitantes, miles de pernoctaciones y % variación interanual

	2002				2003			
	I ^{SS}	II	III	IV ^(*)	I ^(*)	II ^{(*)SS}	III ^(*)	IV ^(*)
Entradas de turistas extranjeros	2.903	2.256	2.656	2.899	2.936	2.346	2.557	
	0,0	-6,8	-0,6	1,8	1,1	4,0	-3,7	
Pernoctaciones	32.290	23.770	30.178	29.206	30.038	24.525	25.836	
	-4,7	-13,3	-4,5	-7,6	-7,0	3,2	-14,4	
Turistas según forma de organización								
Con paquete turístico	2.431	1.866	2.138	2.344	2.443	1.859	2.175	
	4,2	-5,3	1,0	11,3	0,5	-0,4	1,7	
Sin paquete turístico	472	389	517	555	493	487	382	
	-16,9	-13,6	-6,4	-25,1	4,6	25,1	-26,1	
Turistas según tipo de alojamiento								
Alojamiento hotelero	2.421	1.955	2.192	2.388	2.330	1.885	2.272	
	5,6	-1,2	-1,5	1,3	-3,8	-3,5	3,7	
Alojamiento no hotelero	482	300	463	510	606	460	284	
	-20,9	-32,0	4,0	4,4	25,7	53,0	-38,6	
Turistas según principales mercados de procedencia								
Reino Unido	982	899	1.081	1.065	1.030	994	1.088	
	2,8	-10,2	-0,9	5,6	4,9	10,6	0,6	
Alemania	816	618	716	804	836	691	717	
	-2,0	-16,0	-6,4	-1,4	2,5	11,7	0,1	
Países Bajos	148	117	144	136	152	117	132	
	-1,7	-1,9	-3,6	-2,5	2,9	0,3	-8,1	
Turistas según vía de acceso								
Aeropuerto	2.741	2.127	2.445	2.710	2.758	2.236	2349	
	-0,3	-7,3	-1,0	1,3	0,6	5,1	-3,9	
Otras vías de acceso	160	126	206	178	174	106	201	
	8,2	4,8	5,5	4,6	8,7	-15,6	-2,5	
Turistas según motivo principal								
Ocio, vacaciones	2.837	2.196	2.602	2.846	2.886	2.301	2.525	
	0,4	-6,4	0,2	2,4	1,7	4,8	-3,0	
Trabajo, negocios	26	25	25	19	19	17	11	
	0,8	-24,4	-26,7	-29,8	-26,6	-31,5	-53,8	
Otros motivos	38	33	27	33	30	27	20	
	-22,4	-14,7	-27,8	-16,5	-21,6	-18,7	-25,8	
Estancia media	11,8	11,2	12,3	10,7	10,9	11,0	11,0	

Evolución de las entradas de turistas extranjeros según principales comunidades autónomas de destino. Años 2001-2003 (Variación interanual media)



Entradas de turistas extranjeros con destino a Canarias por trimestres y % variación interanual. Años 2002/2003



SS-En 2002 la Semana Santa tuvo lugar en el primer trimestre (marzo) y en 2003 en el segundo trimestre (abril)

(*) Los datos se revisan con carácter definitivo transcurrido un año

© DATATUR: 2001, Instituto de Estudios Turísticos, <http://www.iet.tourspain.es>

C/ José Lázaro Galdiano, 6. 29036 Madrid ESPAÑA - tlfno +34 91 343 34 34. fax 00 34 91 343 3801

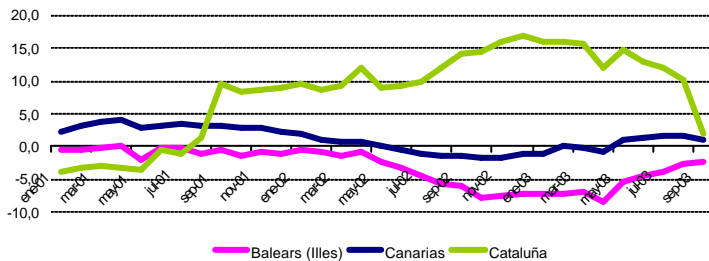
MOVIMIENTOS TURÍSTICOS EN FRONTERAS (FRONTUR)
3er Trimestre 2003

Tabla 4.-CATALUÑA

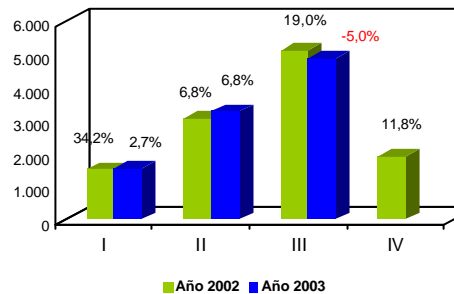
Miles de visitantes, miles de pernoctaciones y % variación interanual

	2002				2003			
	I SS	II	III	IV(*)	I(*)	II(*)SS	III(*)	IV(*)
Total visitantes extranjeros	3.173	4.950	7.659	3.719	3.239	5.429	7.802	
Entradas de turistas extranjeros	13,0	1,9	10,8	11,0	2,1	9,7	1,9	
Entradas de excursionistas extranjeros	1.529	3.075	5.121	1.928	1.570	3.283	4.864	
	34,2	6,8	19,0	11,8	2,7	6,8	-5,0	
	1.644	1.875	2.538	1.791	1.669	2.146	2.938	
	-1,5	-5,2	-2,6	10,2	1,5	14,4	15,8	
Pernoctaciones	11.846	26.235	51.378	14.138	11.106	24.529	46.480	
	36,0	4,7	18,5	7,1	-6,2	-6,5	-9,5	
Turistas según forma de organización								
Con paquete turístico	492	958	1.033	518	480	1.154	1.035	
	46,2	5,2	17,3	20,9	-2,3	20,4	0,1	
Sin paquete turístico	1.022	2.104	4.055	1.392	1.085	2.114	3.791	
	29,8	7,4	18,9	9,4	6,2	0,5	-6,5	
Turistas según tipo de alojamiento								
Alojamiento hotelero	1.055	1.978	2.330	1.310	1.055	2.001	2.268	
	31,3	11,3	11,0	13,9	0,0	1,2	-2,7	
Alojamiento no hotelero	458	1.085	2.758	600	511	1.267	2.558	
	43,3	-0,7	26,0	9,0	11,5	16,8	-7,2	
Turistas según principales mercados de procedencia								
Francia	438	985	1.756	623	426	1.028	1.750	
	68,1	28,5	22,5	22,1	-2,7	4,4	-0,4	
Reino Unido	163	465	613	278	208	569	700	
	23,7	-2,0	4,9	7,5	27,9	22,4	14,2	
Alemania	180	322	613	232	183	364	437	
	28,4	4,8	28,4	-2,8	1,3	12,8	-28,7	
Turistas según vía de acceso								
Aeropuerto	657	1.183	1.378	805	816	1.417	1.719	
	15,1	3,8	3,1	15,8	24,2	19,8	24,8	
Carretera	788	1.724	3.341	1.008	662	1.717	2.772	
	54,4	8,0	25,9	8,7	-16,0	-0,4	-17,0	
Turistas según motivo principal								
Ocio, vacaciones	973	2.353	4.425	1.272	1.022	2.460	4.105	
	48,4	6,5	18,7	9,9	5,0	4,5	-7,2	
Trabajo, negocios	289	410	301	359	335	499	299	
	-1,8	16,7	17,9	22,5	15,9	21,8	-0,5	
Otros motivos	251	299	361	279	209	308	421	
	45,0	-3,0	18,4	11,3	-16,7	3,0	16,4	
Estancia media	8,2	9,0	10,9	7,8	7,5	7,8	10,3	

Evolución de las entradas de turistas extranjeros según principales comunidades autónomas de destino. Años 2001-2003 (Variación interanual media)



Entradas de turistas extranjeros con destino a Cataluña por trimestres y % variación interanual. Años 2002/2003



SS-En 2002 la Semana Santa tuvo lugar en el primer trimestre (marzo) y en 2003 en el segundo trimestre (abril)

(*) Los datos se revisan con carácter definitivo transcurrido un año

© DATATUR: 2001, Instituto de Estudios Turísticos, <http://www.iet.tourspain.es>

C/ José Lázaro Galdiano, 6. 29036 Madrid ESPAÑA - tfno +34 91 343 34 34. fax 00 34 91 343 3801

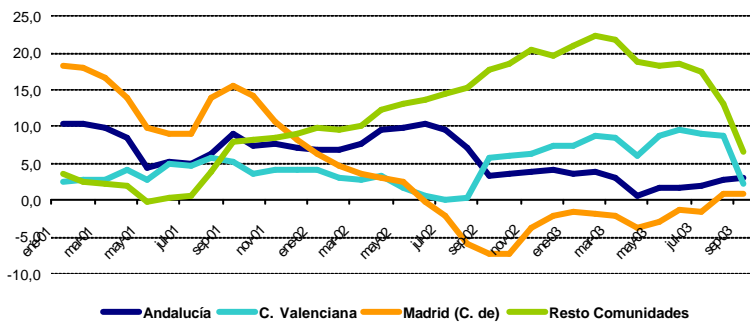
MOVIMIENTOS TURÍSTICOS EN FRONTERAS (FRONTUR)
3er Trimestre 2003

Tabla 5.-ANDALUCÍA

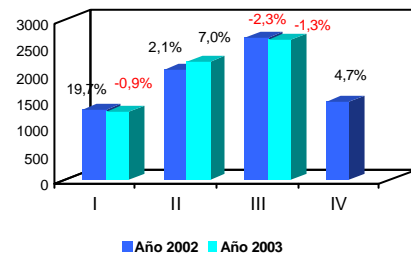
Miles de visitantes, miles de pernoctaciones y % variación interanual

	2002				2003			
	I SS	II	III	IV(*)	I(*)	II(*)SS	III(*)	IV(*)
Entradas de turistas extranjeros	1.297	2.069	2.650	1.461	1.285	2.215	2.614	
	19,7	2,1	-2,3	4,7	-0,9	7,0	-1,3	
Pernoctaciones	15.319	23.614	34.939	16.725	15.532	24.362	31.803	
	13,1	-4,6	-3,0	-0,4	1,4	3,2	-9,0	
Turistas según forma de organización								
Con paquete turístico	454	853	1.067	482	378	681	865	
	3,5	-5,5	2,1	-0,2	-16,7	-20,2	-18,9	
Sin paquete turístico	841	1.213	1.578	976	906	1.528	1.740	
	30,7	8,2	-5,2	7,2	7,7	25,9	10,3	
Turistas según tipo de alojamiento								
Alojamiento hotelero	776	1.237	1.453	707	677	1.171	1.332	
	32,6	6,8	0,4	-7,2	-12,7	-5,4	-8,3	
Alojamiento no hotelero	519	829	1.192	751	606	1.038	1.274	
	4,4	-4,2	-5,5	18,9	16,8	25,2	6,8	
Turistas según principales mercados de procedencia								
Reino Unido	410	663	845	543	483	849	961	
	17,2	5,2	-1,1	23,4	17,8	28,0	13,8	
Alemania	158	309	362	176	142	298	316	
	35,8	-4,7	-1,6	2,4	-9,9	-3,8	-12,6	
Francia	107	192	319	101	84	192	270	
	49,7	1,0	8,2	12,7	-21,4	0,2	-15,3	
Turistas según vía de acceso								
Aeropuerto	906	1.502	1.766	1.115	1.001	1.746	1.902	
	8,6	-1,6	-0,9	14,9	10,5	16,3	7,7	
Carretera	319	453	677	258	208	366	508	
	64,1	13,6	-7,3	-24,4	-34,9	-19,1	-25,0	
Turistas según motivo principal								
Ocio, vacaciones	1.063	1.755	2.311	1.192	985	1.846	2.294	
	18,3	1,4	-3,1	1,6	-7,3	5,2	-0,7	
Trabajo, negocios	82	105	97	103	116	163	134	
	20,4	1,7	-2,1	17,7	41,7	55,7	38,7	
Otros motivos	150	207	236	163	182	199	176	
	29,8	8,8	5,5	22,3	21,0	-3,7	-25,5	
Estancia media	12,5	12,1	14,3	12,2	12,8	11,5	13,2	

Evolución de las entradas de turistas extranjeros según principales comunidades autónomas de destino. Años 2001-2003 (Variación interanual media)



Entradas de turistas extranjeros con destino a Andalucía por trimestres y % variación interanual. Años 2002/2003



SS-En 2002 la Semana Santa tuvo lugar en el primer trimestre (marzo) y en 2003 en el segundo trimestre (abril)

(*) Los datos se revisan con carácter definitivo transcurrido un año

© DATATUR: 2001, Instituto de Estudios Turísticos, <http://www.iet.tourspain.es>

C/ José Lázaro Galdiano, 6. 29036 Madrid ESPAÑA - tfo +34 91 343 34 34. fax 00 34 91 343 3801

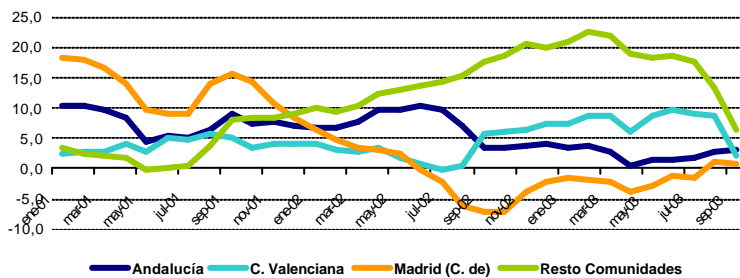
MOVIMIENTOS TURÍSTICOS EN FRONTERAS (FRONTUR)
3er Trimestre 2003

Tabla 6.-C. VALENCIANA

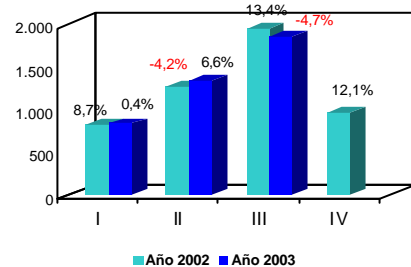
Miles de visitantes, miles de pernoctaciones y % variación interanual

	2002				2003			
	I SS	II	III	IV(*)	I(*)	II(*)SS	III(*)	IV(*)
Entradas de turistas extranjeros	822	1.253	1.943	959	826	1.335	1.851	
	8,7	-4,2	13,4	12,1	0,4	6,6	-4,7	
Pernoctaciones	12.158	17.065	28.390	12.363	11.064	16.642	26.431	
	29,2	-11,4	9,3	0,0	-9,0	-2,5	-6,9	
Turistas según forma de organización								
Con paquete turístico	336	480	657	285	347	497	602	
	-6,0	-18,5	23,2	-18,2	3,4	3,6	-8,4	
Sin paquete turístico	486	771	1.282	673	478	836	1.246	
	21,9	7,4	8,8	33,0	-1,6	8,4	-2,8	
Turistas según tipo de alojamiento								
Alojamiento hotelero	437	550	657	364	428	609	671	
	4,3	-26,2	-4,8	24,2	-2,2	10,7	2,1	
Alojamiento no hotelero	384	701	1.283	594	398	725	1.177	
	14,2	24,9	25,6	5,8	3,4	3,3	-8,2	
Turistas según principales mercados de procedencia								
Reino Unido	334	495	648	428	432	624	792	
	11,7	9,1	36,5	25,3	29,2	26,2	22,1	
Alemania	137	194	305	125	87	169	230	
	15,2	-26,9	6,9	-4,0	-36,8	-12,8	-24,5	
Francia	95	165	386	115	72	158	314	
	14,5	13,1	14,6	20,5	-24,3	-4,2	-18,6	
Turistas según vía de acceso								
Aeropuerto	572	875	1.062	710	647	1.021	1.247	
	2,9	0,3	17,1	15,6	13,1	16,7	17,5	
Carretera	205	309	730	191	129	252	461	
	26,4	-16,4	6,3	0,6	-36,7	-18,4	-36,9	
Turistas según motivo principal								
Ocio, vacaciones	649	1.027	1.700	711	633	1.085	1.622	
	6,5	-5,2	11,0	3,0	-2,6	5,6	-4,6	
Trabajo, negocios	67	96	93	103	84	137	79	
	-2,5	-4,0	49,3	41,5	26,4	43,7	-14,7	
Otros motivos	105	128	146	143	108	110	147	
	35,9	4,1	24,0	57,6	2,4	-13,5	0,2	
Estancia media	15,6	14,4	15,8	13,7	14,2	13,1	15,5	

Evolución de las entradas de turistas extranjeros según principales comunidades autónomas de destino. Años 2001-2003 (Variación interanual media)



Entradas de turistas extranjeros con destino a la C. Valenciana por trimestres y % variación interanual. Años 2002/2003



SS-En 2002 la Semana Santa tuvo lugar en el primer trimestre (marzo) y en 2003 en el segundo trimestre (abril)

(*) Los datos se revisan con carácter definitivo transcurrido un año

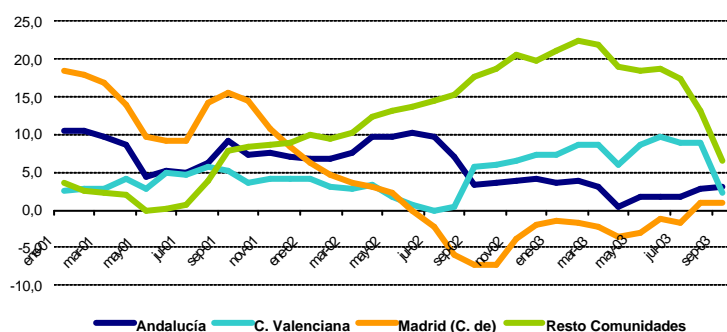
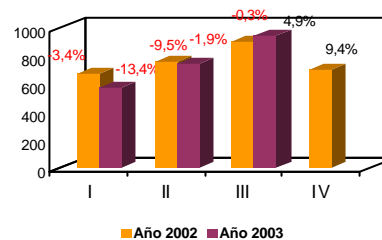
© DATATUR: 2001, Instituto de Estudios Turísticos, <http://www.iet.tourspain.es>

C/ José Lázaro Galdiano, 6. 29036 Madrid ESPAÑA - tfo +34 91 343 34 34. fax 00 34 91 343 3801

MOVIMIENTOS TURÍSTICOS EN FRONTERAS (FRONTUR)**3er Trimestre 2003****Tabla 7.-MADRID**

Miles de visitantes, miles de pernoctaciones y % variación interanual

	2002				2003			
	I SS	II	III	IV(*)	I(*)	II(*)SS	III(*)	IV(*)
Entradas de turistas extranjeros	670	763	906	698	580	748	950	
	-3,4	-9,5	-0,3	9,4	-13,4	-1,9	4,9	
Pernoctaciones	4.849	5.895	8.061	5.268	5.190	5.805	7.864	
	-7,1	-7,5	5,5	-1,7	7,0	-1,5	-2,4	
Turistas según forma de organización								
Con paquete turístico	190	207	241	175	160	229	223	
	-7,4	-29,4	0,0	10,1	-15,9	10,6	-7,2	
Sin paquete turístico	475	553	657	518	415	508	719	
	-1,9	0,9	-1,3	9,0	-12,5	-8,1	9,3	
Turistas según tipo de alojamiento								
Alojamiento hotelero	531	599	673	540	419	596	633	
	-2,9	-7,4	0,7	15,5	-21,0	-0,6	-5,9	
Alojamiento no hotelero	134	161	225	153	156	142	309	
	-5,9	-17,0	-5,7	-8,1	15,9	-12,0	37,2	
Turistas según principales mercados de procedencia								
Francia	95	145	188	103	74	122	233	
	-7,8	-7,0	1,7	19,2	-21,4	-15,9	23,8	
Reino Unido	83	79	111	118	83	87	104	
	-18,1	-6,2	20,3	30,2	0,5	10,6	-6,0	
Italia	117	93	64	77	80	111	71	
	-2,8	-34,9	-41,8	-18,1	-31,2	19,6	10,4	
Turistas según vía de acceso								
Aeropuerto	539	573	565	557	452	566	566	
	-8,6	-15,8	-6,8	8,1	-16,1	-1,3	0,1	
Carretera	94	147	271	99	94	148	312	
	37,3	23,3	14,3	16,5	-0,3	0,3	15,3	
Turistas según motivo principal								
Ocio, vacaciones	327	368	453	287	310	346	519	
	-0,9	-18,6	-2,3	7,0	-5,4	-5,9	14,7	
Trabajo, negocios	240	268	275	245	167	275	248	
	18,0	7,8	10,9	35,7	-30,4	2,8	-9,8	
Otros motivos	97	124	170	161	98	116	174	
	-37,3	-11,5	-12,9	-13,2	0,7	-6,7	2,5	
Estancia media	7,7	8,2	9,6	8,0	9,5	8,1	9,0	

Evolución de las entradas de turistas extranjeros según principales comunidades autónomas de destino. Años 2001-2003 (Variación interanual media)**Entradas de turistas extranjeros con destino a Madrid por trimestres y % variación interanual. Años 2002/2003**

SS-En 2002 la Semana Santa tuvo lugar en el primer trimestre (marzo) y en 2003 en el segundo trimestre (abril)

(*) Los datos se revisan con carácter definitivo transcurrido un año

© DATATUR: 2001, Instituto de Estudios Turísticos, <http://www.iet.tourspain.es>

C/ José Lázaro Galdiano, 6. 29036 Madrid ESPAÑA - tfo +34 91 343 34 34. fax 00 34 91 343 3801

MOVIMIENTOS TURÍSTICOS EN FRONTERAS (FRONTUR)

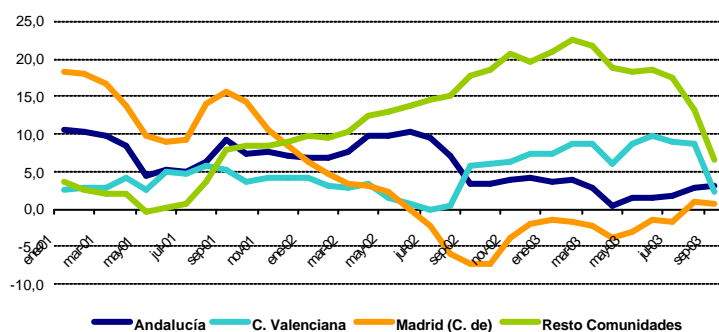
3er Trimestre 2003

Tabla 8.-RESTO COMUNIDADES

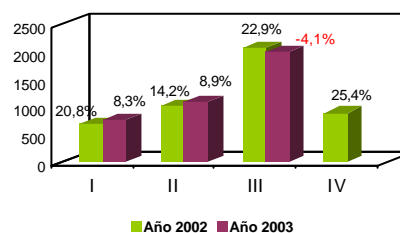
Miles de visitantes, miles de pernoctaciones y % variación interanual

	2002				2003			
	I SS	II	III	IV(*)	I(*)	II(*)SS	III(*)	IV(*)
Entradas de turistas extranjeros	687	1.014	2.083	888	744	1.105	1.996	
	20,8	14,2	22,9	25,4	8,3	8,9	-4,1	
Pernoctaciones	8.273	10.362	21.948	10.229	8.507	10.267	18.754	
	23,0	6,6	26,5	22,3	2,8	-0,9	-14,6	
Turistas según forma de organización								
Con paquete turístico	129	222	338	155	130	209	303	
	37,3	32,7	42,4	51,6	0,8	-6,0	-10,3	
Sin paquete turístico	557	790	1.743	732	613	893	1.689	
	17,5	10,4	20,2	21,2	10,1	13,0	-3,1	
Turistas según tipo de alojamiento								
Alojamiento hotelero	330	525	913	425	350	548	817	
	11,9	25,5	28,2	31,8	6,1	4,5	-10,5	
Alojamiento no hotelero	356	487	1.168	461	393	553	1.175	
	30,3	4,8	19,8	20,4	10,4	13,5	0,6	
Turistas según principales mercados de procedencia								
Reino Unido	69	140	210	103	90	169	222	
	13,4	28,0	51,3	15,0	29,5	21,1	5,5	
Alemania	67	83	157	67	58	80	143	
	0,5	-13,1	12,8	0,1	-13,5	-3,2	-8,9	
Francia	221	317	850	269	226	334	756	
	60,8	28,5	28,6	24,6	2,0	5,2	-11,1	
Turistas según vía de acceso								
Aeropuerto	260	340	391	293	275	364	475	
	-0,2	-4,4	-1,9	3,0	5,9	7,1	21,6	
Carretera	389	618	1.528	541	424	690	1.363	
	39,6	26,6	30,6	41,9	8,9	11,6	-10,8	
Turistas según motivo principal								
Ocio, vacaciones	329	592	1.287	434	400	658	1.275	
	21,7	15,6	20,9	30,4	21,7	11,1	-0,9	
Trabajo, negocios	148	165	170	148	146	188	213	
	6,6	7,2	-2,2	5,8	-1,8	14,0	25,2	
Otros motivos	208	254	623	304	196	254	503	
	31,7	17,5	39,0	30,7	-5,6	0,1	-19,2	
Estancia media	12,7	10,8	11,4	12,3	12,1	9,7	10,2	

Evolución de las entradas de turistas extranjeros según principales comunidades autónomas de destino. Años 2001-2003 (Variación interanual media)



Entradas de turistas extranjeros con destino al resto de comunidades y % variación interanual. Años 2002/2003



SS-En 2002 la Semana Santa tuvo lugar en el primer trimestre (marzo) y en 2003 en el segundo trimestre (abril)

(*) Los datos se revisan con carácter definitivo transcurrido un año

© DATATUR: 2001, Instituto de Estudios Turísticos, <http://www.iet.tourspain.es>

C/ José Lázaro Galdiano, 6. 29036 Madrid ESPAÑA - tfo +34 91 343 34 34. fax 00 34 91 343 3801

MOVIMIENTOS TURÍSTICOS EN FRONTERAS (FRONTUR)

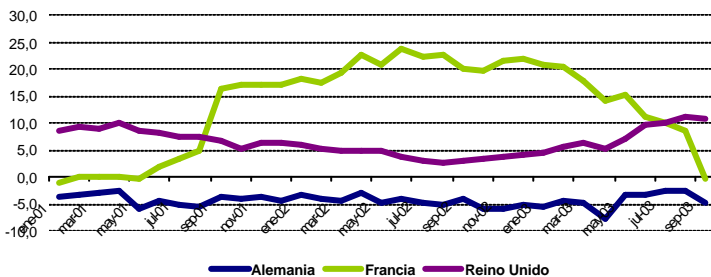
3er Trimestre 2003

Tabla 9.-EL MERCADO BRITÁNICO

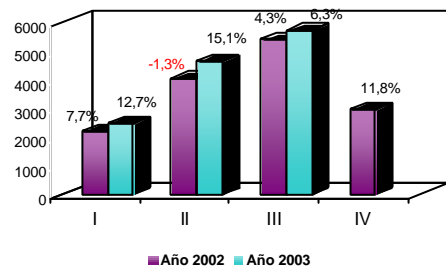
Miles de visitantes, miles de pernoctaciones y % variación interanual

	2002				2003			
	I SS	II	III	IV(*)	I(*)	II(*)SS	III(*)	IV(*)
Entradas de turistas	2.214	4.053	5.403	2.983	2.496	4.666	5.745	
	7,7	-1,3	4,3	11,8	12,7	15,1	6,3	
Pernoctaciones	21.110	37.154	56.501	27.454	23.735	43.150	58.151	
	12,5	-8,7	2,7	8,6	12,4	16,1	2,9	
Turistas según forma de organización								
Con paquete turístico	1.401	2.350	3.382	1.666	1.328	2.249	3.164	
	1,5	-20,0	-5,2	33,8	-5,2	-4,3	-6,5	
Sin paquete turístico	812	1.702	2.019	1.315	1.167	2.416	2.580	
	20,3	45,9	25,2	-7,4	43,7	41,9	27,8	
Turistas según tipo de alojamiento								
Alojamiento hotelero	1.718	2.816	3.706	1.978	1.582	3.018	3.895	
	10,4	-9,9	-3,3	21,8	-7,9	7,2	5,1	
Alojamiento no hotelero	495	1.236	1.695	1.003	913	1.647	1.848	
	-0,7	26,2	25,7	-3,7	84,2	33,2	9,0	
Turistas según comunidad autónoma de destino								
Canarias	982	899	1.081	1.065	1.030	994	1.088	
	2,8	-10,2	-0,9	5,6	4,9	10,6	0,6	
Baleares	170	1.310	1.892	445	166	1.370	1.876	
	9,6	-2,9	-2,6	2,1	-2,2	4,6	-0,9	
Andalucía	410	663	845	543	483	849	961	
	17,2	5,2	-1,1	23,4	17,8	28,0	13,8	
Turistas según vía de acceso								
Aeropuerto	2.018	3.659	4.717	2.693	2.275	4.303	5.106	
	6,4	-2,0	2,9	11,9	12,7	17,6	8,2	
Carretera	74	179	263	113	74	148	185	
	32,2	6,0	22,0	10,8	-0,9	-17,4	-29,5	
Turistas según motivo principal								
Ocio, vacaciones	1.970	3.702	5.072	2.670	2.189	4.217	5.386	
	8,2	-0,8	3,3	11,4	11,1	13,9	6,2	
Trabajo, negocios	127	151	152	151	139	233	160	
	6,4	-10,9	71,4	23,4	9,5	54,0	5,2	
Otros motivos	115	198	177	160	166	214	197	
	0,8	-2,6	-3,5	9,3	43,5	8,3	11,2	
Estancia media	10,1	9,7	11,3	9,8	10,1	9,7	11,0	

Evolución de las entradas de turistas extranjeros según principales mercados emisores. Años 2001-2003. (Variación interanual media)



Entradas de turistas británicos por trimestres y % variación interanual. Años 2002/2003



SS-En 2002 la Semana Santa tuvo lugar en el primer trimestre (marzo) y en 2003 en el segundo trimestre (abril)

(*) Los datos se revisan con carácter definitivo transcurrido un año

© DATATUR: 2001, Instituto de Estudios Turísticos, <http://www.iet.tourspain.es>

C/ José Lázaro Galdiano, 6. 29036 Madrid ESPAÑA - tlfno +34 91 343 34 34. fax 00 34 91 343 3801

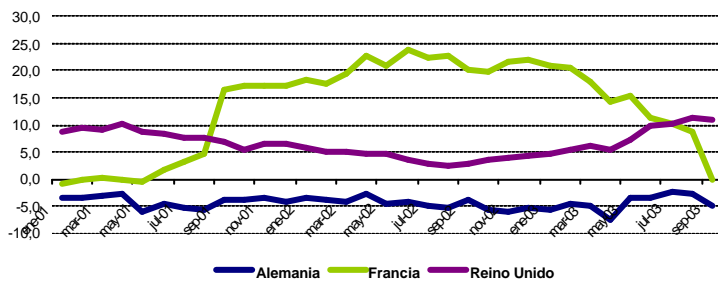
MOVIMIENTOS TURÍSTICOS EN FRONTERAS (FRONTUR)
3er Trimestre 2003

Tabla 10.-EL MERCADO ALEMÁN

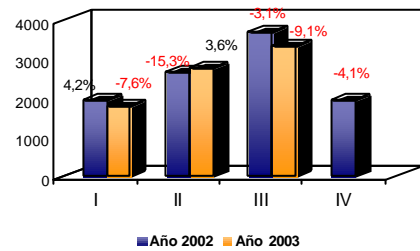
Miles de visitantes, miles de pernoctaciones y % variación interanual

	2002				2003			
	I SS	II	III	IV(*)	I(*)	II(*)SS	III(*)	IV(*)
Entradas de turistas	1.926	2.654	3.670	1.932	1.780	2.749	3.337	
	4,2	-15,3	-3,1	-4,1	-7,6	3,6	-9,1	
Pernoctaciones	23.361	30.031	44.809	22.985	20.704	29.538	38.336	
	3,6	-18,4	-3,0	-7,2	-11,4	-1,6	-14,4	
Turistas según forma de organización								
Con paquete turístico	1.191	1.537	2.036	1.097	1.110	1.621	1.983	
	-0,2	-26,6	-1,5	-3,6	-6,8	5,5	-2,6	
Sin paquete turístico	735	1.115	1.629	832	668	1.124	1.349	
	12,2	7,4	-5,1	-4,9	-9,1	0,8	-17,2	
Turistas según tipo de alojamiento								
Alojamiento hotelero	1.440	1.921	2.514	1.391	1.348	2.066	2.396	
	12,6	-15,8	-5,3	2,8	-6,4	7,5	-4,7	
Alojamiento no hotelero	485	730	1.151	538	430	679	937	
	-14,6	-14,2	1,7	-18,4	-11,3	-7,1	-18,6	
Turistas según comunidad autónoma de destino								
Baleares	508	1.052	1.440	466	417	1.078	1.421	
	-1,3	-21,2	-14,0	-12,1	-17,9	2,5	-1,3	
Canarias	816	618	716	804	836	691	717	
	-2,0	-16,0	-6,4	-1,4	2,5	11,7	0,1	
Cataluña	180	322	613	232	183	364	437	
	28,4	4,8	28,4	-2,8	1,3	12,8	-28,7	
Turistas según vía de acceso								
Aeropuerto	1.610	2.181	2.638	1.606	1.548	2.304	2.687	
	0,1	-16,5	-10,8	-3,5	-3,8	5,6	1,9	
Carretera	212	329	745	211	127	319	383	
	43,8	-9,8	33,8	-8,6	-39,9	-3,0	-48,6	
Turistas según motivo principal								
Ocio, vacaciones	1.686	2.295	3.330	1.631	1.540	2.403	3.014	
	5,4	-19,7	-4,7	-5,7	-8,6	4,7	-9,5	
Trabajo, negocios	143	200	150	158	148	231	169	
	-4,7	41,1	6,8	14,8	3,2	15,3	12,7	
Otros motivos	96	156	185	139	90	111	149	
	-1,9	19,4	24,5	-3,4	-6,5	-29,0	-19,2	
Estancia media	12,8	12,0	13,2	12,6	12,3	11,3	12,5	

Evolución de las entradas de turistas extranjeros según principales mercados emisores. Años 2001-2003. (Variación interanual media)



Entradas de turistas alemanes por trimestres y porcentaje variación interanual. Años 2002/2003



SS-En 2002 la Semana Santa tuvo lugar en el primer trimestre (marzo) y en 2003 en el segundo trimestre (abril)

(*) Los datos se revisan con carácter definitivo transcurrido un año

© DATATUR: 2001, Instituto de Estudios Turísticos, <http://www.iet.tourspain.es>

C/ José Lázaro Galdiano, 6. 29036 Madrid ESPAÑA - tlfno +34 91 343 34 34. fax 00 34 91 343 3801

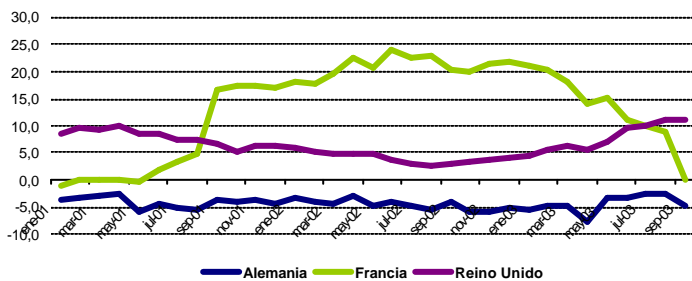
MOVIMIENTOS TURÍSTICOS EN FRONTERAS (FRONTUR)
3er Trimestre 2003

Tabla 11.-EL MERCADO FRANCÉS

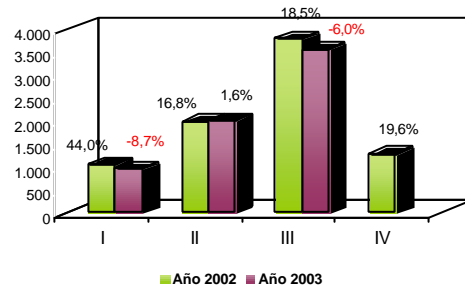
Miles de visitantes, miles de pernoctaciones y % variación interanual

	2002				2003			
	I ^{SS}	II	III	IV(*)	I(*)	II(*) ^{SS}	III(*)	IV(*)
Total visitantes extranjeros	4.465	5.868	9.965	5.175	4.599	6.547	10.136	
Entradas de turistas extranjeros	19,8	6,6	10,7	16,0	3,0	11,6	1,7	
Entradas de excursionistas extranjeros	1.054	1.993	3.787	1.288	962	2.024	3.561	
	44,0	16,8	18,5	19,6	-8,7	1,6	-6,0	
	3.411	3.875	6.178	3.887	3.637	4.523	6.575	
	13,9	2,0	6,5	14,9	6,6	16,7	6,4	
Pernoctaciones	9.032	16.247	37.326	9.440	8.006	14.349	29.587	
	59,7	11,0	20,7	11,5	-11,4	-11,7	-20,7	
Turistas según forma de organización								
Con paquete turístico	291	574	472	232	241	847	628	
Sin paquete turístico	54,8	9,3	13,1	-6,7	-17,1	47,4	33,1	
	757	1.413	3.298	1.051	717	1.166	2.902	
	40,2	20,0	18,8	27,5	-5,4	-17,5	-12,0	
Turistas según tipo de alojamiento								
Alojamiento hotelero	603	1.108	1.285	720	517	1.134	1.313	
Alojamiento no hotelero	38,1	12,8	6,2	10,5	-14,2	2,4	2,2	
	445	880	2.484	563	440	879	2.217	
	52,8	22,0	25,3	33,4	-1,1	-0,1	-10,7	
Turistas según comunidad autónoma de destino								
Cataluña	438	985	1.756	623	426	1.028	1.750	
	68,1	28,5	22,5	22,1	-2,7	4,4	-0,4	
C. Valenciana	95	165	386	115	72	158	314	
	14,5	13,1	14,6	20,5	-24,3	-4,2	-18,6	
Andalucía	107	192	319	101	84	192	270	
	49,7	1,0	8,2	12,7	-21,4	0,2	-15,3	
Turistas según vía de acceso								
Aeropuerto	305	498	542	300	271	494	528	
	-3,9	-3,9	-3,9	6,0	-11,2	-0,8	-2,4	
Carretera	692	1.383	2.943	911	635	1.437	2.754	
	83,3	25,4	23,0	24,7	-8,2	3,9	-6,4	
Turistas según motivo principal								
Ocio, vacaciones	634	1.433	3.010	793	598	1.426	2.831	
	56,5	16,8	18,9	21,2	-5,7	-0,4	-6,0	
Trabajo, negocios	154	230	157	154	165	331	176	
	25,8	25,8	1,1	-2,8	6,9	43,8	11,9	
Otros motivos	259	324	602	335	194	255	524	
	29,8	10,8	19,0	28,8	-25,0	-21,4	-12,9	
Estancia media	9,1	8,6	10,7	7,8	8,8	7,4	9,0	

Evolución de las entradas de turistas extranjeros según principales mercados emisores. Años 2001-2003. (Variación interanual media)



Entradas de turistas franceses por trimestres y % variación interanual. Años 2002/2003



SS-En 2002 la Semana Santa tuvo lugar en el primer trimestre (marzo) y en 2003 en el segundo trimestre (abril)

(*) Los datos se revisan con carácter definitivo transcurrido un año

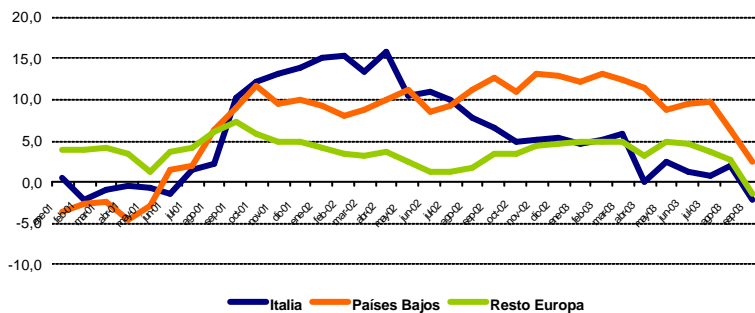
MOVIMIENTOS TURÍSTICOS EN FRONTERAS (FRONTUR)
3er Trimestre 2003

Tabla 12.-EL MERCADO ITALIANO

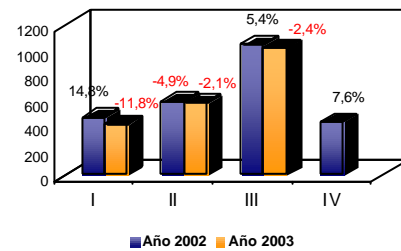
Miles de visitantes, miles de pernoctaciones y % variación interanual

	2002				2003			
	I ^{SS}	II	III	IV ^(*)	I ^(*)	II ^{(*)SS}	III ^(*)	IV ^(*)
Entradas de turistas	463	591	1.044	425	408	579	1.019	
	14,8	-4,9	5,4	7,6	-11,8	-2,1	-2,4	
Pernoctaciones	3.755	4.742	11.395	4.468	3.503	5.030	10.645	
	2,7	-4,7	13,5	-6,9	-6,7	6,1	-6,6	
Turistas según forma de organización								
Con paquete turístico	221	303	426	156	155	299	467	
	27,8	23,0	28,3	14,2	-29,5	-1,0	9,7	
Sin paquete turístico	242	288	618	269	252	279	549	
	5,1	-23,1	-5,9	4,1	4,4	-3,2	-11,0	
Turistas según tipo de alojamiento								
Alojamiento hotelero	375	484	729	300	310	457	740	
	11,6	-5,4	5,2	7,3	-17,4	-5,6	1,4	
Alojamiento no hotelero	87	107	314	125	98	122	277	
	31,0	-2,4	6,5	8,1	12,3	13,6	-11,8	
Turistas según comunidad autónoma de destino								
Cataluña	191	203	347	143	156	181	321	
	50,4	-13,3	2,0	8,8	-18,4	-10,7	-7,5	
Baleares	9	119	249	7	8	125	302	
	2,4	47,2	-0,7	-41,4	-7,3	4,7	21,5	
Madrid	117	93	64	77	80	111	71	
	-2,8	-34,9	-41,8	-18,1	-31,2	19,6	10,4	
Turistas según vía de acceso								
Aeropuerto	322	453	637	321	330	462	694	
	-0,2	2,7	5,7	8,8	2,6	2,0	8,9	
Carretera	115	106	318	78	54	91	237	
	91,3	-29,1	3,5	2,1	-53,1	-14,0	-25,3	
Turistas según motivo principal								
Ocio, vacaciones	318	449	888	228	254	436	851	
	26,5	-1,4	6,2	-5,3	-20,1	-2,8	-4,2	
Trabajo, negocios	102	99	94	116	107	89	92	
	-10,6	-16,8	-6,7	26,5	5,5	-10,0	-2,2	
Otros motivos	42	43	61	80	46	53	73	
	13,6	-8,1	20,7	29,0	8,7	23,4	20,3	
Estancia media	8,6	8,5	11,9	11,2	9,1	9,1	11,4	

Evolución de las entradas de turistas extranjeros según principales mercados emisores. Años 2001-2003 (variación interanual media)



Entradas de turistas italianos por trimestres y % variación interanual. Años 2002/2003



SS-En 2002 la Semana Santa tuvo lugar en el primer trimestre (marzo) y en 2003 en el segundo trimestre (abril)

(*) Los datos se revisan con carácter definitivo transcurrido un año

© DATATUR: 2001, Instituto de Estudios Turísticos, <http://www.iet.tourspain.es>

C/ José Lázaro Galdiano, 6. 29036 Madrid ESPAÑA - tfo +34 91 343 34 34. fax 00 34 91 343 3801

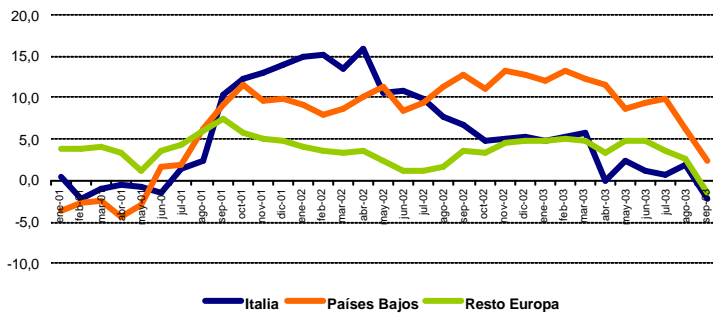
MOVIMIENTOS TURÍSTICOS EN FRONTERAS (FRONTUR)
3er Trimestre 2003

Tabla 13.-EL MERCADO HOLANDÉS

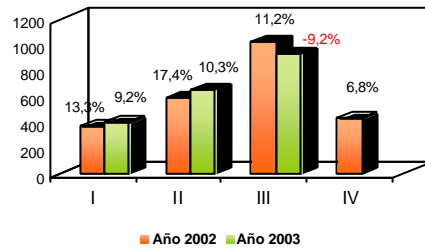
Miles de visitantes, miles de pernoctaciones y % variación interanual

	2002				2003			
	I ^{SS}	II	III	IV ^(*)	I ^(*)	II ^{(*)SS}	III ^(*)	IV ^(*)
Entradas de turistas	365	592	1.024	427	398	653	930	
	13,3	17,4	11,2	6,8	9,2	10,3	-9,2	
Pernoctaciones	3.978	6.861	12.772	4.792	4.362	6.954	10.918	
	4,8	8,2	8,9	3,7	9,6	1,3	-14,5	
Turistas según forma de organización								
Con paquete turístico	207	217	307	203	224	270	309	
Sin paquete turístico	158	374	715	223	173	381	619	
	10,5	33,4	12,6	8,5	10,0	2,1	-13,3	
Turistas según tipo de alojamiento								
Alojamiento hotelero	201	369	500	270	270	426	498	
	1,7	13,8	8,8	4,6	34,2	15,4	-0,3	
Alojamiento no hotelero	163	222	522	155	127	225	430	
	32,2	23,6	13,4	9,8	-21,8	1,7	-17,6	
Turistas según comunidad autónoma de destino								
Cataluña	75	195	423	101	89	216	375	
	68,4	36,3	26,3	7,9	18,4	10,8	-11,3	
Canarias	148	117	144	136	152	117	132	
	-1,7	-1,9	-3,6	-2,5	2,9	0,3	-8,1	
Andalucía	54	84	147	75	65	111	130	
	11,3	32,2	27,3	20,5	20,8	32,4	-11,0	
Turistas según vía de acceso								
Aeropuerto	300	396	502	321	331	462	510	
	16,3	12,8	7,2	0,2	10,5	16,7	1,6	
Carretera	45	163	448	81	43	161	355	
	-5,4	27,5	15,1	44,4	-3,6	-1,3	-20,7	
Turistas según motivo principal								
Ocio, vacaciones	304	472	915	325	336	531	831	
	11,4	11,6	10,4	-0,5	10,3	12,3	-9,1	
Trabajo, negocios	32	72	38	51	32	76	41	
	17,0	48,7	11,9	23,2	1,9	5,2	7,0	
Otros motivos	28	45	69	49	29	44	56	
	34,8	45,1	20,8	57,3	4,4	-2,8	-17,8	
Estancia media	11,5	12,3	13,4	11,9	11,6	11,2	12,6	

Evolución de las entradas de turistas extranjerossegún principales mercados emisores. Años 2001-2003 (variación interanual media)



Entradas de turistas holandeses por trimestres y % variación interanual. Años 2002/2003



SS-En 2002 la Semana Santa tuvo lugar en el primer trimestre (marzo) y en 2003 en el segundo trimestre (abril)

(*) Los datos se revisan con carácter definitivo transcurrido un año

© DATATUR: 2001, Instituto de Estudios Turísticos, <http://www.iet.tourspain.es>

C/ José Lázaro Galdiano, 6. 29036 Madrid ESPAÑA - tfo +34 91 343 34 34. fax 00 34 91 343 3801

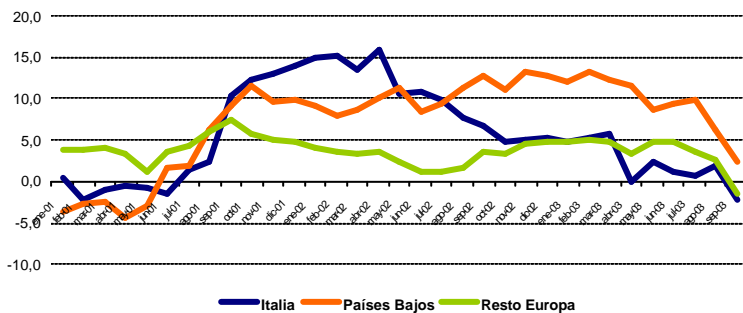
MOVIMIENTOS TURÍSTICOS EN FRONTERAS (FRONTUR)
3er Trimestre 2003

Tabla 14.-RESTO PAÍSES EUROPEOS

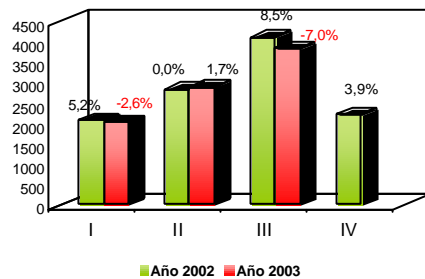
Miles de visitantes, miles de pernoctaciones y % variación interanual

	2002				2003			
	I ^{SS}	II	III	IV ^(*)	I ^(*)	II ^{(*)SS}	III ^(*)	IV ^(*)
Entradas de turistas	2.091	2.840	4.129	2.209	2.037	2.887	3.839	
	5,2	0,0	8,5	3,9	-2,6	1,7	-7,0	
Pernoctaciones	21.346	28.429	45.255	20.522	19.616	26.426	38.864	
	5,2	-3,8	4,6	-4,5	-8,1	-7,0	-14,1	
Turistas según forma de organización								
Con paquete turístico	1.038	1.356	1.807	1.091	1.052	1.266	1.617	
	-0,3	5,1	9,7	5,9	1,3	-6,7	-10,5	
Sin paquete turístico	1.037	1.474	2.302	1.102	983	1.608	2.207	
	11,5	-4,1	7,4	3,1	-5,3	9,1	-4,1	
Turistas según tipo de alojamiento								
Alojamiento hotelero	1.379	1.876	2.466	1.398	1.343	1.825	2.295	
	2,8	6,6	8,4	3,0	-2,6	-2,7	-7,0	
Alojamiento no hotelero	696	954	1.643	795	692	1.049	1.528	
	10,5	-10,7	8,4	7,1	-0,6	9,9	-6,9	
Turistas según comunidad autónoma de destino								
Cataluña	369	713	1.170	422	386	741	1.038	
	14,4	-3,6	25,5	8,7	4,4	3,8	-11,3	
Canarias	808	467	485	760	757	424	466	
	-2,0	8,4	3,3	-1,0	-6,3	-9,2	-4,0	
Baleares	69	433	685	85	64	428	620	
	-11,3	-15,0	-6,3	-15,8	-8,1	-1,0	-9,5	
Turistas según vía de acceso								
Aeropuerto	1.430	1.776	2.155	1.476	1.418	1.865	2.210	
	0,2	-1,4	-0,3	5,3	-0,8	5,0	2,6	
Carretera	545	910	1.658	599	498	892	1.339	
	18,9	1,5	20,7	0,3	-8,6	-1,9	-19,2	
Turistas según motivo principal								
Ocio, vacaciones	1.573	2.269	3.371	1.646	1.570	2.246	3.097	
	1,8	-1,8	6,2	1,1	-0,2	-1,0	-8,1	
Trabajo, negocios	226	260	289	264	213	299	304	
	10,0	10,0	10,5	32,4	-5,6	14,7	5,0	
Otros motivos	276	301	448	283	251	328	422	
	25,5	6,9	26,5	3,6	-9,2	9,0	-5,8	
Estancia media	10,8	10,6	11,9	9,9	10,2	9,6	10,9	

Evolución de las entradas de turistas extranjeros según principales mercados emisores. Años 2001-2003 (variación interanual media)



Entradas de turistas del resto de países europeos por trimestres y % variación interanual. Años 2002/2003



SS-En 2002 la Semana Santa tuvo lugar en el primer trimestre (marzo) y en 2003 en el segundo trimestre (abril)

(*) Los datos se revisan con carácter definitivo transcurrido un año

AENA

3er Trimestre 2003

Tabla 15.-VUELOS Y PASAJEROS

Número de vuelos internacionales procedentes del extranjero, miles de pasajeros, grado de ocupación y variación interanual con respecto al año precedente

	2002				2003			
	I SS	II	III	IV(*)	I(*)	II(*)SS	III(*)	IV(*)
Total compañías								
Vuelos	67.731	89.256	101.921	78.606	73.064	95.677	109.734	
	-0,6	-2,0	0,0	7,7	7,9	7,2	7,7	
Pasajeros	7.879	11.312	13.923	8.833	8.024	12.338	14.812	
	1,8	-5,2	-1,0	7,1	1,8	9,1	6,4	
Grado ocupación					71,8	79,8	82,2	
Vuelos charter	15.404	27.310	36.033	18.688	14.711	27.087	35.777	
	-1,3	-4,1	-2,2	3,1	-4,5	-0,8	-0,7	
Pasajeros vuelos charter	2.627	4.691	6.267	3.103	2.490	4.757	6.134	
	-1,0	-5,8	-2,5	2,7	-5,2	1,4	-2,1	
Grado ocupación					89,9	91,4	88,9	
Vuelos regulares	52.327	61.946	65.888	59.918	58.353	68.590	73.957	
	-0,4	-1,0	1,3	9,2	11,5	10,7	12,2	
Pasajeros vuelos regulares	5.252	6.621	7.656	5.730	5.534	7.581	8.678	
	3,3	-4,8	0,3	9,7	5,4	14,5	13,3	
Grado ocupación					65,8	73,9	78,0	
Compañías bajo coste								
Vuelos	5.798	9.090	10.306	8.688	8.590	13.580	15.435	
	29,8	48,9	47,2	56,0	48,1	49,4	49,8	
Pasajeros	797	1.171	1.376	1.049	1.070	1.755	2.011	
	31,4	42,2	46,3	44,2	34,3	49,9	60,5	
Grado ocupación					79,3	82,7	83,4	
Vuelos charter	1.487	1.830	2.154	1.246	966	1.533	1.845	
	16,6	10,3	-5,8	25,1	-35,0	-0,2	-14,3	
Pasajeros vuelos charter	227	265	314	178	147	233	282	
	-19,0	-13,5	-9,9	-28,4	-35,4	-11,8	-10,3	
Grado ocupación					87,0	90,2	88,7	
Vuelos regulares	4.311	7.260	8.152	7.442	7.624	12.047	13.590	
	60,8	78,6	73,0	90,4	76,8	65,9	66,7	
Pasajeros vuelos regulares	570	906	1.062	871	923	1.522	1.729	
	74,8	75,1	79,5	81,9	62,1	67,9	62,9	
Grado ocupación					78,2	81,7	82,6	
Resto compañías								
Vuelos	61.933	80.166	91.615	69.918	64.474	82.097	94.299	
	-2,7	-5,6	0,0	3,7	4,1	2,4	2,9	
Pasajeros	7.081	10.141	12.547	7.783	6.953	10.582	12.800	
	-0,7	-8,7	-4,4	3,5	-1,8	4,3	2,0	
Grado ocupación					70,8	79,4	82,0	
Vuelos charter	13.917	25.480	33.879	17.442	13.745	25.554	33.932	
	0,7	-3,6	-1,9	5,9	-1,2	0,3	0,2	
Pasajeros vuelos charter	2.399	4.427	5.953	2.924	2.343	4.523	5.851	
	1,1	-5,3	-2,1	5,5	-2,3	2,9	-1,7	
Grado ocupación					90,1	91,5	88,9	
Vuelos regulares	48.016	54.686	57.736	52.476	50.729	56.543	60.367	
	-3,7	-6,5	-4,3	3,0	5,6	3,4	4,5	
Pasajeros vuelos regulares	4.682	5.714	6.594	4.859	4.610	6.059	6.949	
	-1,6	-11,3	-6,4	2,4	-1,5	6,0	5,4	
Grado ocupación					63,8	72,2	76,9	

SS-En 2002 la Semana Santa tuvo lugar en el primer trimestre (marzo) y en 2003 en el segundo trimestre (abril)

(*) Los datos se revisan con carácter definitivo transcurrido un año

© DATATUR: 2001, Instituto de Estudios Turísticos, <http://www.iet.tourspain.es>

C/ José Lázaro Galdiano, 6. 29036 Madrid ESPAÑA - tfo +34 91 343 34 34. fax 00 34 91 343 3801