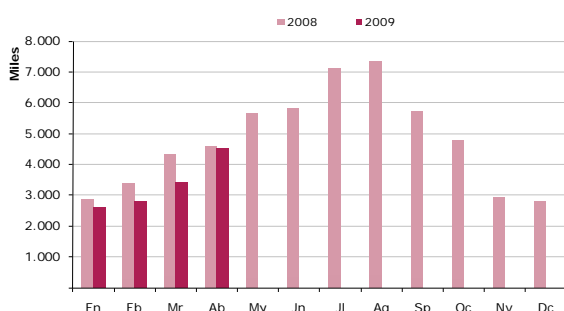


abril 2009

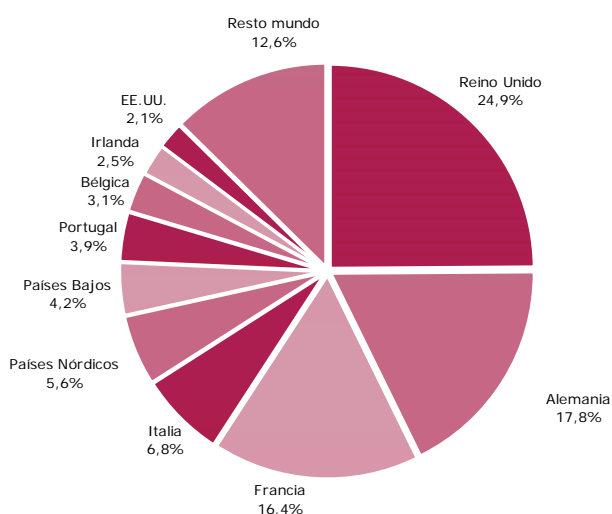
NOTA DE COYUNTURA

Llegadas de turistas internacionales, según meses 2008 y 2009



Fuente: IET. Movimientos turísticos en fronteras (Frontur).

Turistas internacionales, según país de residencia Abril 2009



Fuente: IET. Movimientos turísticos en fronteras (Frontur).

frontur movimientos turísticos en fronteras

Durante el mes de abril España recibió 4,5 millones de turistas internacionales, cifra que disminuyó ligeramente respecto al mismo mes del año anterior (-1,7%). Es necesario recordar que en el mes de abril de 2009 se celebró la festividad de Semana Santa, por lo cual no se están comparando dos periodos homogéneos, puesto que en 2008 se celebró en el mes de marzo.

El mercado alemán (3,2%) y casi todos los mercados secundarios europeos emitieron más turistas en este mes. Por el contrario, el mercado británico y francés redujeron el número de llegadas. Por comunidades autónomas, Baleares y la Comunidad de Madrid fueron los destinos más favorecidos, ya que aumentaron el número de turistas respecto a abril de 2008 un 5,2% y un 12,0%, respectivamente. El resto de destinos continuaron experimentando cifras de variación interanual negativas.

En el periodo acumulado llegaron a España 13,4 millones de turistas, un 11,9% menos que en 2008. Para valorar este dato, hay que tener en cuenta que el primer cuatrimestre de 2008 tuvo unos resultados excelentes en la llegada de turistas.

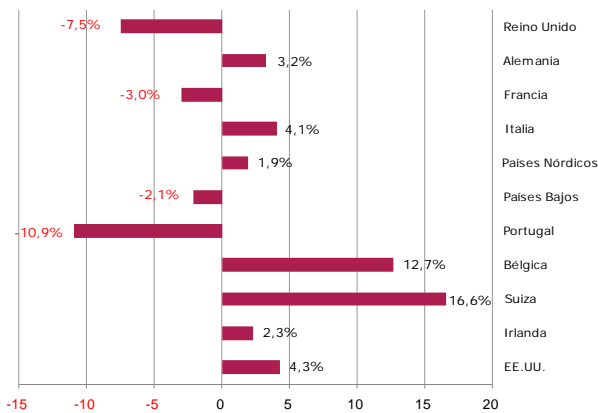
MERCADOS EMISORES

Alemania, segundo mercado emisor en el mes de abril, aumentó su número de turistas hacia España en dicho periodo. En total llegaron a España 25 mil turistas alemanes más, un 3,2%. Los turistas alemanes aumentaron en todos los destinos principales menos en Canarias y Cataluña. Baleares fue el destino donde más se incrementaron en términos absolutos.

Por otra parte, los turistas británicos y franceses disminuyeron un 7,5% y un 3,0%, respectivamente. La caída del mercado británico se dejó notar en mayor medida en el archipiélago canario y la del mercado francés en la Comunidad Valenciana.

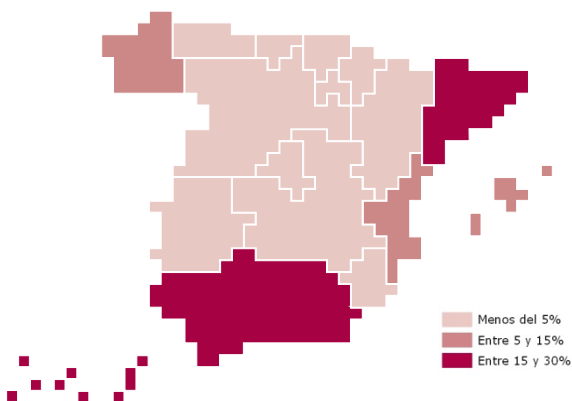
Es destacable el aumento del número de turistas en otros mercados secundarios como Bélgica, Irlanda, Italia, Suiza y países nórdicos.

*Tasa de variación de turistas internacionales,
según país de residencia*
Abril 2009



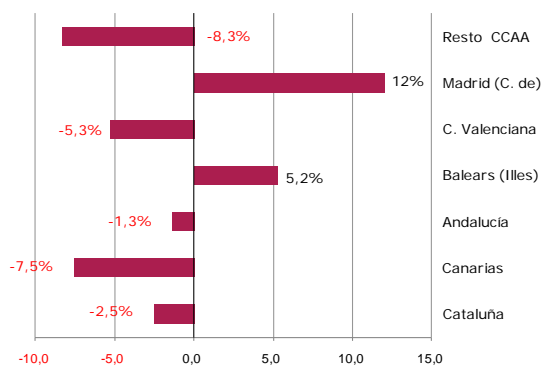
Fuente: IET. Movimientos turísticos en fronteras (Frontur).

*Turistas según comunidad autónoma de destino principal
(% sobre el total)*
Abril 2009



Fuente: IET. Movimientos turísticos en fronteras (Frontur).

*Tasa de variación de turistas internacionales
según comunidad autónoma de destino principal*
Abril 2009



Fuente: IET. Movimientos turísticos en fronteras (Frontur).

COMUNIDADES AUTÓNOMAS DE DESTINO PRINCIPAL

Las comunidades que más turistas recibieron en abril de 2009 fueron Cataluña y Canarias, con 1,2 millones y 688 mil turistas, respectivamente. Entre las dos concentraron más del 42% de los turistas internacionales recibidos este mes. A continuación se situó Andalucía, con el 15,1% de las llegadas (678 mil turistas) y Baleares con un total de 588 mil turistas. Por último, la Comunidad Valenciana y la Comunidad de Madrid recibieron 461 mil y 456 mil turistas, respectivamente.

Todas las comunidades principales, excepto Baleares y la Comunidad de Madrid registraron descensos, que fueron más acusados en el caso de Canarias (7,5%).

Canarias recibió 56 mil turistas menos que en abril de 2008, debido sobre todo al retroceso experimentado por sus principales mercados emisores: el Reino Unido y Alemania. Fue reseñable la favorable evolución experimentada por los países nórdicos, tercer mercado emisor para el archipiélago. Otras comunidades como Cataluña y la Comunidad Valenciana también contribuyeron al descenso, con 31 mil y 26 mil turistas menos que en 2008, respectivamente. En el primer caso fueron los británicos los que más retrocedieron y en el segundo caso, además de éstos, los franceses (en valores absolutos).

En el lado opuesto, la Comunidad de Madrid fue la que evolucionó de una manera más favorable, con 49 mil turistas más que en abril de 2008. Portugal y Francia, dos de sus principales mercados, fueron los que más aportaron a este crecimiento, con subidas de dos dígitos en ambos casos. Baleares, cuarto destino turístico del mes, registró un crecimiento del 5,2%, debido principalmente a la mayor afluencia de turistas de su mercado emisor por excelencia: Alemania.

VÍAS DE ACCESO, ALOJAMIENTO Y FORMA DE ORGANIZACIÓN

Las dos principales vías de acceso, aeropuerto y carretera, presentaron descensos respecto a abril de 2008. En términos absolutos, la correspondiente al aeropuerto, vía de acceso mayoritaria, fue la más intensa, con 46 mil turistas menos.

La evolución seguida por los tipos de alojamiento este mes fue contrapuesta, mientras los hoteles y similares registraron una caída del 11,8%, el alojamiento no hotelero presentó un crecimiento del 18,8%, que se dejó notar especialmente en la vivienda propia, que recibió 91 mil turistas más que en abril de 2008. Este hecho estuvo muy relacionado con la celebración de la festividad de Semana Santa.

Respecto de la forma de organización del viaje, los turistas que no contrataron paquete turístico (74%) crecieron un 2,5%, mientras que los que sí lo hicieron retrocedieron un 11,8%.

Llegadas de turistas internacionales

Abril 2009

	Mensual			Acumulado		
	Total turistas	Porcentajes verticales	Variación interanual	Total turistas	Porcentajes verticales	Variación interanual

SEGÚN COMUNIDAD DE DESTINO

TOTAL	4.503.174	100	-1,7	13.358.608	100	-11,9
Cataluña	1.226.269	27,2	-2,5	3.356.317	25,1	-11,2
Canarias	688.045	15,3	-7,5	3.026.521	22,7	-13,8
Andalucía	678.255	15,1	-1,3	1.824.698	13,7	-13,7
Balears (Illes)	588.178	13,1	5,2	1.246.352	9,3	-5,7
C. Valenciana	460.560	10,2	-5,3	1.237.954	9,3	-21,7
Madrid (C. de)	456.402	10,1	12,0	1.476.854	11,1	0,1
Resto de CC.AA.	405.464	9,0	-8,3	1.189.911	8,9	-13,5

SEGÚN PAÍS DE RESIDENCIA

TOTAL	4.503.174	100	-1,7	13.358.608	100	-11,9
Reino Unido	1.120.990	24,9	-7,5	3.210.707	24,0	-18,4
Alemania	803.509	17,8	3,2	2.359.625	17,7	-10,1
Francia	740.550	16,4	-3,0	1.928.939	14,4	-7,3
Italia	304.934	6,8	4,1	806.113	6,0	-10,6
Países Nórdicos	251.548	5,6	1,9	1.102.050	8,2	-10,5
Países Bajos	187.791	4,2	-2,1	520.146	3,9	-14,7
Portugal	176.332	3,9	-10,9	616.403	4,6	-12,2
Bélgica	141.565	3,1	12,7	380.762	2,9	-9,5
Suiza	122.170	2,7	16,6	312.974	2,3	-9,8
Irlanda	112.533	2,5	2,3	357.662	2,7	-5,2
Resto Europa	229.738	5,1	-12,2	743.724	5,6	-15,2
Resto América	113.535	2,5	6,8	436.452	3,3	11,8
Estados Unidos de América	95.353	2,1	4,3	266.760	2,0	-3,0
Resto mundo	102.626	2,3	1,8	316.291	2,4	-18,0

SEGÚN VÍAS DE ACCESO

TOTAL	4.503.174	100	-1,7	13.358.608	100	-11,9
Aeropuertos	3.419.959	75,9	-1,3	10.469.758	78,4	-12,5
Carreteras	970.954	21,6	-3,7	2.549.809	19,1	-10,1
Otros	112.260	2,5	2,3	339.041	2,5	-6,0

SEGÚN TIPO DE ALOJAMIENTO

TOTAL	4.503.174	100	-1,7	13.358.608	100	-11,9
Alojamiento hotelero	2.656.632	59,0	-11,8	8.386.514	62,8	-16,5
Alojamiento no hotelero	1.808.975	40,2	18,8	4.854.070	36,3	-2,2
Vivienda Propia y de Familiares o amigos	1.216.130	27,0	15,1	3.208.789	24,0	-3,1
Vivienda Alquilada	362.777	8,1	25,8	1.032.124	7,7	-1,5
Otros Alojamientos	230.067	5,1	29,5	613.156	4,6	1,3
Sin especificar	37.568	0,8	-	118.025	0,9	-

SEGÚN FORMA DE ORGANIZACIÓN

TOTAL	4.503.174	100	-1,7	13.358.608	100	-11,9
Sin paquete	3.349.449	74,4	2,5	9.439.498	70,7	-10,7
Con paquete	1.116.157	24,8	-11,8	3.801.086	28,5	-14,2