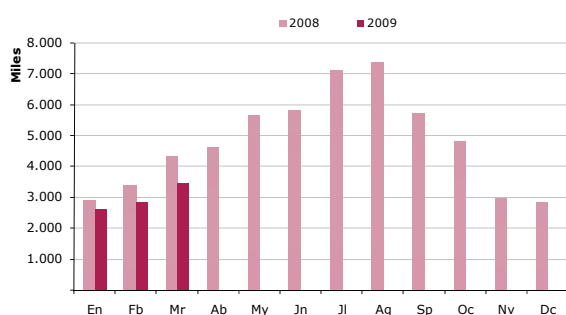


# marzo 2009

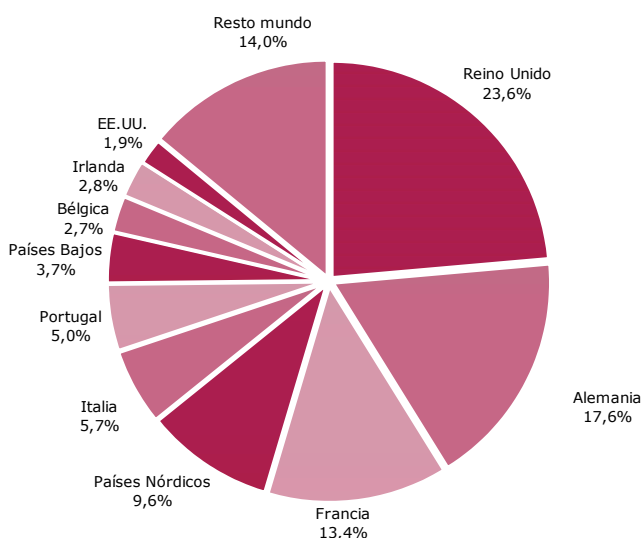
## NOTA DE COYUNTURA

### Llegadas de turistas internacionales, según meses 2008 y 2009



Fuente: IET. Movimientos turísticos en fronteras (Frontur).

### Turistas internacionales, según país de residencia Enero-marzo 2009



Fuente: IET. Movimientos turísticos en fronteras (Frontur).

# frontur movimientos turísticos en fronteras

España recibió en marzo 3,4 millones de turistas internacionales, un 20,8% menos que en el mismo mes de 2008. Para hacer una correcta interpretación de este resultado hay que tener en cuenta que en 2008 la festividad de la Semana Santa tuvo lugar durante el mes de marzo, lo que implica que cualquier comparación que se establezca entre ambos periodos no resulta homogénea, ya que este año dicha festividad ha tenido lugar en abril.

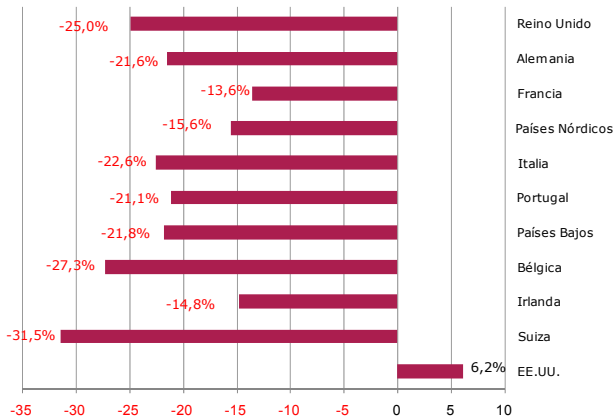
En consecuencia, la caída se explica en gran medida por ese efecto calendario, sumado a la regresión en la demanda turística que se viene experimentando a lo largo del presente ejercicio, producto de la crisis económico-financiera internacional, donde los principales mercados emisores de turistas hacia España sufren los rigores de una recesión económica de escala mundial. Así, los principales mercados emisores: Reino Unido y Alemania han mostrado una regresión en sus registros comparados con años anteriores, resultando especialmente sintomáticos en los destinos habitualmente más visitados: Cataluña y Canarias.

Coherentemente con el clima económico internacional, durante el primer trimestre de 2009 visitaron aun así España 8,9 millones de turistas, aunque signifique un 16,3% menos que en el mismo periodo de 2008.

## MERCADOS EMISORES

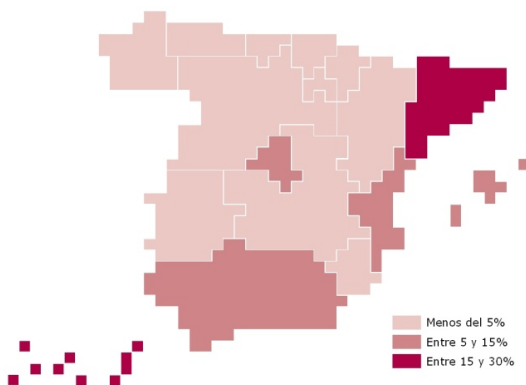
El Reino Unido y Alemania fueron el origen de cerca del 43% de estas llegadas y su negativa evolución respecto a marzo de 2008 explicó más de la mitad de la caída registrada en el mes. Francia, tercer mercado emisor del turismo español con un 13% de los turistas recibidos, registró una variación anual de un -13,6%.

*Tasa de variación de turistas internacionales,  
según país de residencia*  
Marzo 2009



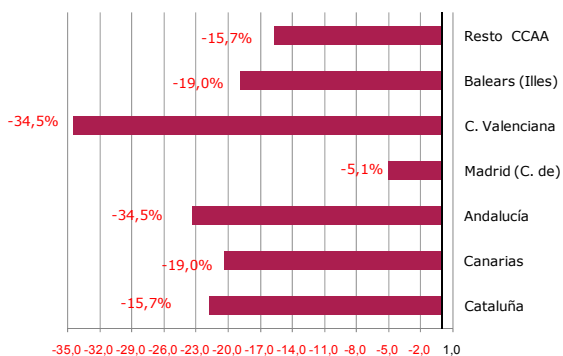
Fuente: IET. Movimientos turísticos en fronteras (Frontur).

*Turistas según comunidad autónoma de destino principal  
(% sobre el total)*  
Enero-marzo 2009



Fuente: IET. Movimientos turísticos en fronteras (Frontur).

*Tasa de variación de turistas internacionales  
según comunidad autónoma de destino principal*  
Marzo 2009



Fuente: IET. Movimientos turísticos en fronteras (Frontur).

La caída de los turistas británicos (25%) se dejó notar especialmente en la Comunidad Valenciana, seguida por Canarias, su principal destino (en total 152 mil turistas menos). Los turistas alemanes, con un descenso del 21,6%, redujeron mayoritariamente los viajes a su destino principal este mes, Canarias (62 mil turistas menos). Igualmente, el retroceso en la llegada de turistas procedentes de Francia se reflejó principalmente en su destino mayoritario, Cataluña (55 mil turistas menos).

Entre los demás mercados destacó Estados Unidos, que fue el único que se incrementó este mes (6,2%).

**COMUNIDADES AUTÓNOMAS DE DESTINO PRINCIPAL**

Los principales destinos del turismo español en cuanto a volumen de turistas recibidos han sido Cataluña y Canarias, Cataluña recibió 826 mil turistas y Canarias 811 mil. Ambas representaron cerca de la mitad del total de turistas que visitaron España en el mes de marzo. Le sigue en importancia Andalucía y en este mes cabe subrayar a la Comunidad de Madrid que se ha situado en cuarta posición con una cifra de llegadas de 367 mil turistas, superior a la de Baleares o la Comunidad Valenciana, con 308 mil y 316 mil turistas, respectivamente.

En cuanto a la evolución de las principales comunidades desde la perspectiva del volumen asociado a la correspondiente demanda turística, se pone de manifiesto la misma tendencia de meses anteriores; en todos los destinos descienden los turistas, hecho que se intensifica debido al ya citado efecto calendario.

El destino que más ha acusado esta disminución ha sido Cataluña, con casi 230 mil turistas menos que en marzo de 2008, fundamentalmente debido al retroceso de su principal mercado emisor: Francia. Otros mercados que han contribuido en buena medida a este retroceso han sido Reino Unido y Alemania. De especial importancia también ha sido el retroceso de la llegada de turistas a Canarias, ocasionado en gran medida por la menor afluencia de sus mercados mayoritarios: Reino Unido y Alemania.

La comunidad que se ha visto menos afectada por el descenso en las llegadas de turistas ha sido Madrid (-5,1%). Los mercados que más turistas emitieron a este destino han sido Francia, Portugal, Reino Unido y Alemania, por este orden. Dichos mercados aumentaron sus turistas, en el mes de marzo, a la Comunidad de Madrid.

## **VÍAS DE ACCESO, ALOJAMIENTO Y FORMA DE ORGANIZACIÓN**

Las llegadas por aeropuerto, vía de acceso mayoritaria de los turistas internacionales, fueron las que más se redujeron este mes, con 726 mil turistas menos que en marzo de 2008.

Al mismo tiempo, esta menor afluencia de turistas se ha dejado notar con más intensidad en los hoteles y similares, que han recibido 634 mil turistas menos. Dentro del alojamiento no hotelero han sido las viviendas de familiares o amigos, modalidad de alojamiento más frecuente, la que más ha descendido en términos absolutos.

Respecto de la forma de organización del viaje, el mayor descenso ha ocurrido entre los turistas que no contrataron paquete turístico, 628 mil menos que en marzo de 2008.

## Llegadas de turistas internacionales

Marzo 2009

	Mensual			Acumulado		
	Total turistas	Porcentajes verticales	Variación interanual	Total turistas	Porcentajes verticales	Variación interanual

### SEGÚN COMUNIDAD DE DESTINO

TOTAL	3.433.293	100	-20,8	8.855.425	100	-16,3
Cataluña	825.838	24,1	-21,7	2.130.048	24,1	-15,6
Canarias	810.494	23,6	-20,4	2.338.476	26,4	-15,5
Andalucía	477.108	13,9	-23,3	1.146.443	12,9	-19,6
Madrid (C. de)	366.672	10,7	-5,1	1.020.452	11,5	-4,4
C. Valenciana	316.012	9,2	-34,5	777.385	8,8	-28,9
Baleares (Illes)	307.738	9,0	-19,0	658.174	7,4	-13,7
Resto de CC.AA.	329.432	9,6	-15,7	784.447	8,9	-15,9

### SEGÚN PAÍS DE RESIDENCIA

TOTAL	3.433.293	100	-20,8	8.855.425	100	-16,3
Reino Unido	839.217	24,4	-25,0	2.089.715	23,6	-23,3
Alemania	634.288	18,5	-21,6	1.556.116	17,6	-15,7
Francia	458.726	13,4	-13,6	1.188.384	13,4	-9,8
Países Nórdicos	306.692	8,9	-15,6	850.502	9,6	-13,6
Italia	205.940	6,0	-22,6	501.179	5,7	-17,6
Portugal	179.991	5,2	-21,1	440.071	5,0	-12,7
Países Bajos	124.505	3,6	-21,8	332.355	3,8	-20,5
Irlanda	93.373	2,7	-14,8	245.129	2,8	-8,4
Bélgica	86.024	2,5	-27,3	239.195	2,7	-19,0
Suiza	78.266	2,3	-31,5	190.804	2,2	-21,2
Resto Europa	193.872	5,6	-23,1	513.986	5,8	-16,5
Resto América	87.218	2,5	-20,1	322.917	3,6	13,6
Estados Unidos de América	64.267	1,9	6,2	171.407	1,9	-6,6
Resto mundo	80.913	2,4	-14,8	213.665	2,4	-25,0

### SEGÚN VÍAS DE ACCESO

TOTAL	3.433.293	100	-20,8	8.855.425	100	-16,3
Aeropuertos	2.674.692	77,9	-21,3	7.049.790	79,6	-17,0
Carreteras	674.199	19,6	-19,2	1.578.855	17,8	-13,7
Otros	84.402	2,5	-14,5	226.781	2,6	-9,7

### SEGÚN TIPO DE ALOJAMIENTO

TOTAL	3.433.293	100	-20,8	8.855.425	100	-16,3
Alojamiento hotelero	2.189.162	63,8	-22,5	5.729.882	64,7	-18,5
Alojamiento no hotelero	1.213.296	35,3	-16,8	3.045.086	34,4	-11,5
Vivienda Propia y de Familiares o amigos	793.403	23,1	-16,5	1.992.650	22,5	-11,6
Vivienda Alquilada	275.287	8,0	-13,5	669.347	7,6	-11,9
Otros Alojamientos	144.606	4,2	-23,9	383.089	4,3	-10,4
Sin especificar	30.836	0,9	-	80.457	0,9	-

### SEGÚN FORMA DE ORGANIZACIÓN

TOTAL	3.433.293	100	-20,8	8.855.425	100	-16,3
Sin paquete	2.393.842	69,7	-20,8	6.090.040	68,8	-16,6
Con paquete	1.008.616	29,4	-19,9	2.684.929	30,3	-15,2
No procede	30.836	0,9	-	80.457	0,9	-