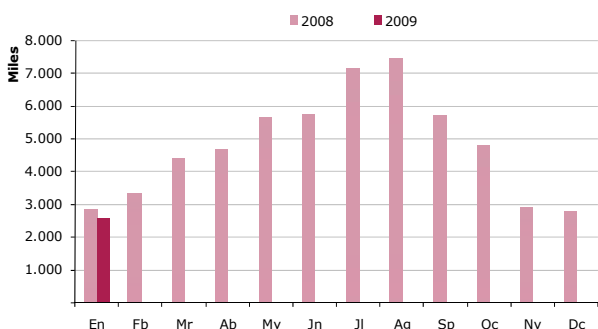


enero 2009

NOTA DE COYUNTURA

Llegadas de turistas internacionales, según meses

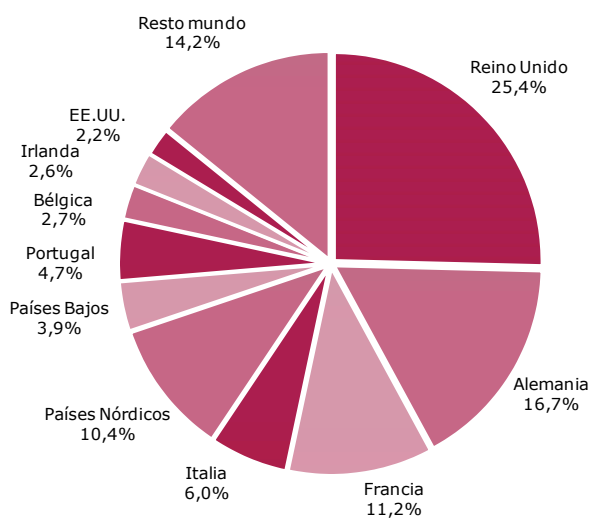
2008 y 2009



Fuente: IET. movimientos turísticos en fronteras (Frontur).

Porcentajes de turistas internacionales, según país de residencia

Enero 2009



Fuente: IET. movimientos turísticos en fronteras (Frontur).

frontur

movimientos turísticos en fronteras

En enero visitaron España 2,6 millones de turistas internacionales, un 10,1% menos en el mismo mes de 2008. Esta disminución se debe a la contracción de la demanda turística de los principales mercados emisores que experimentaron caídas en casi todos los destinos principales, exceptuando Baleares y la Comunidad de Madrid que aumentaron un 5,9% y un 2,6% respectivamente.

MERCADOS EMISORES

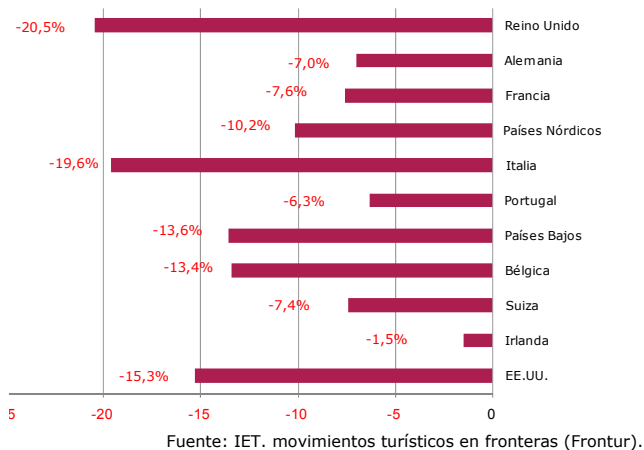
Reino Unido fue el primer mercado en el mes de enero de 2009 con 575 mil turistas. Este mercado presentó un importante descenso (148 mil turistas menos), que se registró fundamentalmente en sus principales destinos, Canarias y Andalucía, con caídas de un 17,5% y un 26,8% respectivamente. Por otra parte, el alojamiento hotelero fue el que más disminuyó por parte de estos turistas.

En el mes de enero se recibieron 442 mil turistas procedentes de **Alemania**, un 7,0% menos que en enero de 2008, representando el 17,3% del total de los turistas internacionales. Esta disminución general de turistas alemanes no se dejó notar negativamente en su principal destino, Baleares, en el cual fueron 14 mil turistas más que en enero de 2008. Cataluña fue la comunidad más afectada, ya que estos turistas fueron un 23,0% menos numerosos en este destino, lo que en términos absolutos significó 15 mil turistas menos. Sin embargo, los turistas en alojamientos no hoteleros aumentaron.

Francia emitió en el mes de enero 296 mil turistas, lo que supuso una disminución del 7,6% respecto a enero de 2008. Cerca de la mitad de estos turistas llegaron a Cataluña, comunidad donde, por el contrario, aumentaron estos turistas, casi 7 mil más que en enero de 2008. El destino que más sufrió el descenso de turistas franceses fue la Comunidad de Madrid donde llegaron alrededor de 20 mil turistas menos. Respecto al alojamiento, cayó de manera acusada el hotelero mientras que el extrahotelero aumentó.

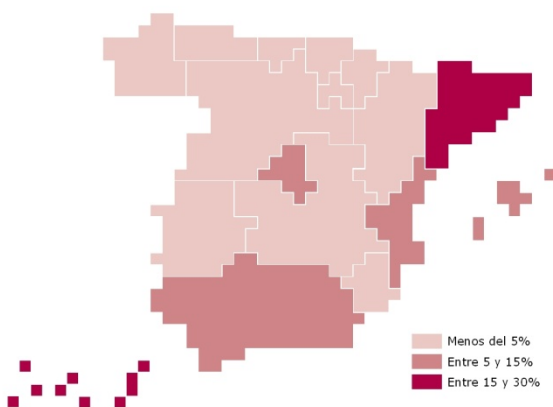
En general, en el **resto de mercados emisores** siguió la tendencia negativa en la llegada de turistas internacionales a excepción del conjunto de países de América del sur,

*Tasa de variación de turistas internacionales,
según país de residencia
Enero 2009*



Fuente: IET. movimientos turísticos en fronteras (Frontur).

*Turistas según comunidad autónoma de destino principal
(% sobre el total)
Enero 2009*



Fuente: IET. movimientos turísticos en fronteras (Frontur).

Centroamérica y Canadá donde se registra un aumento de los turistas en el mes de enero.

COMUNIDADES AUTÓNOMAS DE DESTINO PRINCIPAL

Canarias, con 782 mil turistas, fue el primer destino de los turistas internacionales recibidos por España en enero. Respecto al mismo mes de 2008, este archipiélago ha registrado un descenso del 7,5%, lo que ha supuesto recibir 63 mil turistas menos. Su principal mercado, el Reino Unido, ha sido el que más ha contribuido a este descenso (47 mil turistas menos). Le siguió Alemania, tanto en volumen de llegadas como en participación en la caída del periodo.

Cataluña, en segunda posición, recibió este mes un total de 571 mil turistas, el 22,3% del total nacional. Su evolución respecto a enero de 2008 fue negativa, registrando una caída del 8,4%. El Reino Unido y Alemania fueron los mercados que más contribuyeron a este descenso, mientras Francia, el principal mercado emisor de esta comunidad, experimentó una subida del 4,9% (7 mil turistas más).

La **Comunidad de Madrid**, con 329 mil turistas, alcanzó este mes la tercera posición como destino turístico nacional. A su vez, esta comunidad ha registrado un crecimiento del 2,6% en relación a enero de 2008, lo que ha supuesto recibir 8 mil turistas más. Esta subida se debió a los mercados secundarios de esta comunidad, puesto que los principales presentaron descensos.

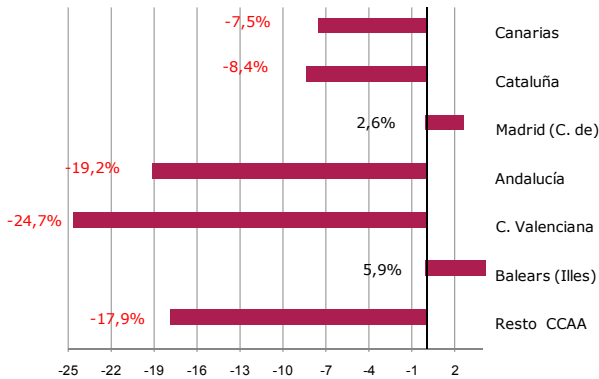
A continuación se situó **Andalucía**, que recibió un total de 313 mil turistas, lo que ha supuesto una caída del 19,2% en relación a enero de 2008. Los turistas británicos, origen del 32,4% de estas llegadas, han sido los que más han participado en este descenso. Otros mercados importantes para esta comunidad, como Alemania y el conjunto de países nórdicos también presentaron fuertes caídas.

La Comunidad Valenciana, en quinta posición, fue el destino elegido por 210 mil turistas, que registraron un importante descenso del 24,7% respecto a enero de 2008. El Reino Unido, origen de cerca del 44% de estas llegadas, fue el que más contribuyó a este resultado. También fueron reseñables las caídas registradas en Alemania y los Países Bajos.

Por último, **Baleares** recibió un total de 153 mil turistas, el 6% del total nacional. Respecto a enero de 2008 ha experimentado una subida del 5,9%, que le ha llevado a ser, junto con la Comunidad de Madrid, una de las únicas comunidades principales que ha crecido este mes. Los turistas alemanes, que representaron más del 66% de las llegadas a este archipiélago, explicaron en buena medida este crecimiento.

Tasa de variación de turistas según comunidad autónoma de destino principal

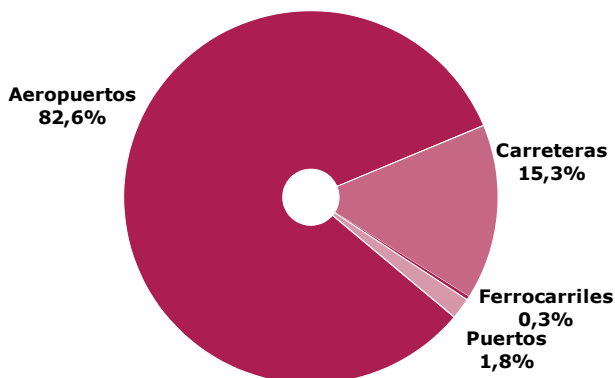
Enero 2009



Fuente: IET. movimientos turísticos en fronteras (Frontur).

Porcentajes de turistas internacionales, según vías de acceso

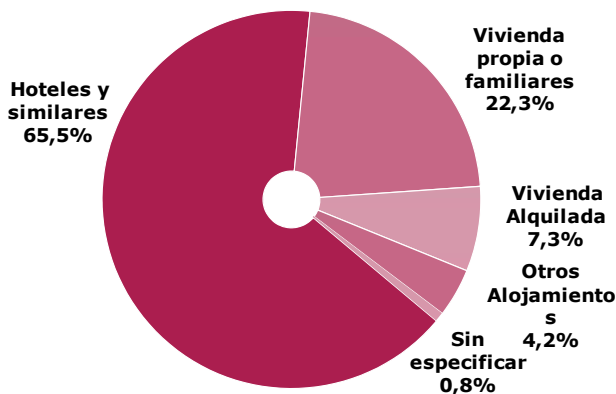
Enero 2009



Fuente: IET. movimientos turísticos en fronteras (Frontur).

Porcentajes de turistas internacionales, según tipo de alojamiento

Enero 2009



Fuente: IET. movimientos turísticos en fronteras (Frontur).

El **resto de comunidades**, que representaron el 8% de los turistas recibidos, presentaron una caída del 17,9% (44 mil turistas menos). Portugal y Francia fueron los mercados que más influyeron en este resultado.

VÍAS DE ACCESO

La mayor parte de los turistas que visitaron España en enero vinieron en avión (el 82,6% del total). Respecto al mismo mes de 2008 este colectivo ha caído un 10,2%, lo que ha supuesto recibir 241 mil turistas menos por esta vía de acceso.

La carretera, por su parte, concentró el 15,3% de los turistas del mes, registrando una caída del 9,2% (40 mil turistas menos).

ALOJAMIENTO

El 65,5% de los turistas recibidos en España este mes se alojaron en hoteles, un 12,5% menos que en enero de 2008. El alojamiento no hotelero, por su parte, concentró al 33,8% de los turistas y presentó también un descenso aunque en este caso fue menor, un 3,8%.

FORMA DE ORGANIZACIÓN

Este mes más del 66% de los turistas recibidos no contrataron previamente un paquete turístico, lo que supuso una caída del 10,9% en relación al año anterior (206 mil turistas menos). Los turistas que sí recurrieron al paquete turístico, el 33,1%, también registraron una caída (7,2%), que resultó menos intensa que la anterior.

Llegadas de turistas internacionales

Enero 2009

	Enero		
	Total turistas	Porcentajes verticales	Variación interanual
SEGÚN PAÍS DE RESIDENCIA			
TOTAL	2.561.097	100	-10,1
Reino Unido	575.037	22,5	-20,5
Alemania	442.080	17,3	-7
Francia	295.888	11,6	-7,6
Países Nórdicos	267.171	10,4	-10,2
Italia	138.000	5,4	-19,6
Portugal	125.251	4,9	-6,3
Países Bajos	94.825	3,7	-13,6
Bélgica	66.824	2,6	-13,4
Irlanda	72.864	2,8	-1,5
Suiza	48.004	1,9	-7,4
Resto Europa	148.909	5,8	-2
Estados Unidos de América	52.224	2	-15,3
Resto América	175.148	6,8	85,8
Resto mundo	58.874	2,3	-44,0
SEGÚN COMUNIDAD DE DESTINO			
TOTAL	2.561.097	100	-10,1
Canarias	782.223	30,5	-7,5
Cataluña	570.664	22,3	-8,4
Madrid (C. de)	328.657	12,8	2,6
Andalucía	312.539	12,2	-19,2
C. Valenciana	209.909	8,2	-24,7
Baleares (Illes)	153.139	6	5,9
Resto de CC.AA.	203.967	8	-17,9
SEGÚN VÍAS DE ACCESO			
TOTAL	2.561.097	100	-10,1
Aeropuertos	2.115.455	82,6	-10,2
Carreteras	391.018	15,3	-9,2
Otros	54.625	2,1	-9,7
SEGÚN TIPO DE ALOJAMIENTO			
TOTAL	2.561.097	100	-10,1
Alojamiento hotelero	1.676.334	65,5	-12,5
Alojamiento no hotelero	864.492	33,8	-3,8
Vivienda Propia y de Familiares o amigos	571.898	22,3	-3,6
Vivienda Alquilada	185.855	7,3	-7
Otros Alojamientos	106.739	4,2	1,3
Sin especificar	20.271	0,8	-
SEGÚN FORMA DE ORGANIZACIÓN			
TOTAL	2.561.097	100	-10,1
Sin paquete	1.692.583	66,1	-10,9
Con paquete	848.244	33,1	-7,2
No procede	20.271	0,8	-